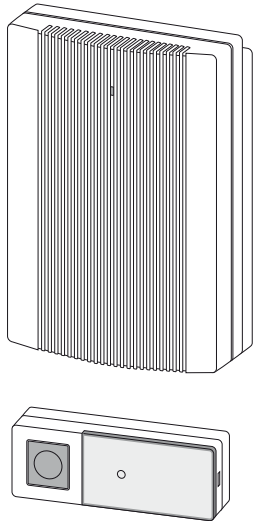
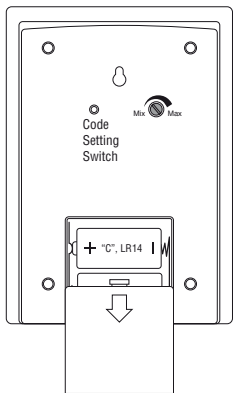
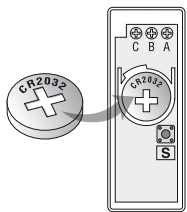
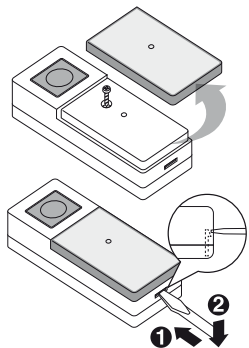


Funkgong - Bedienungs- und Installationsanleitung  
 Carillon sans fil - Instructions d'utilisation et d'installation  
 Draadloze bel - Bedienings- en installatiehandleiding  
 Gong senza fili - Istruzioni per l'uso e l'installazione



D	F	NL	I
<p>Sehr geehrte Kundin, sehr geehrter Kunde.                  Vielen Dank, dass Sie sich für den Kauf dieses Heidemann Produktes entschieden haben. Der Funkgong besteht aus Sender und Empfänger.                  Für die Installation dieser beiden Einheiten ist keine Verdrahtung erforderlich.                  Es gilt die gesetzliche Gewährleistungsfrist. Von dieser Gewährleistungsfrist ausgeschlossen sind Defekte, die durch unsachgemäße Behandlung, nicht bestimmungsgemäßer Verwendung, oder Missachtung der Bedienungs- und Installationsanleitung eingetreten sind.</p>	<p>Chère cliente, Cher client.                  Nous vous remercions d'avoir opté pour l'achat de ce produit Heidemann.                  Le carillon sans fil se compose d'un émetteur et d'un récepteur. Aucun câblage n'est requis pour l'installation de ces deux unités. La période de garantie légale est applicable. Les défauts qui résultent d'une manipulation incorrecte, d'une utilisation non conforme ou du non respect des instructions d'utilisation et d'installation sont exclus de la garantie.</p>	<p>Beste klant,                  Hartelijk dank dat u heeft gekozen voor dit product van Heidemann. De draadloze bel bestaat uit een zender en een ontvanger.                  Om deze twee eenheden te installeren is geen bedrading nodig.                  Hiervoor geldt de wettelijke garantietermijn. Van de garantietermijn uitgesloten zijn defecten die door ondeskundige behandeling, ongeoorloofd gebruik of het niet inachtnemen van de bedienings- en installatiehandleiding zijn ontstaan.</p>	<p>Egregia/o cliente.                  La ringraziamo per l'acquisto di questo prodotto della ditta Heidemann. Il gong senza fili è costituita da trasmettitore e ricevitore. Per l'installazione delle due unità non è necessario alcun cablaggio. La scadenza della garanzia è quella stabilita dalla legge. Dalla scadenza della garanzia sono da intendersi esclusi i difetti che si verificano in seguito all'uso improprio, all'utilizzo non conforme a quanto prescritto o alla mancanza osservanza delle istruzioni per l'uso e per l'installazione.</p>
<p><b>Allgemeines</b>                  Beim Betätigen des Klingeltasters (Sender) wird ein Signal an den Empfänger gesendet, welches diesen aktiviert. Die gewünschte Melodie ertönt. Aufgrund der maximalen Reichweite von ca. 200 Metern (im freien Feld), können Sie den Empfänger überall mit hinnehmen (z.B. Garten, Garage, Keller, etc.) Die Reichweite wird durch auftretende Hindernisse (Wände, Metall u.ä.) eingeschränkt.</p>	<p><b>Généralités</b>                  L'actionnement du bouton de sonnette (émetteur) émet un signal à l'attention du récepteur, activant ce dernier. La mélodie choisie retentit. Grâce à la portée maximale de environ 200 mètres (sur terrain dégagé), vous pouvez emporter le récepteur avec vous (p.ex. dans le jardin, le garage, les caves, etc.). Cependant, la portée peut être réduite par différents obstacles (murs, objets métalliques, etc.).</p>	<p><b>Algemeen</b>                  Als u op de knop van de bel drukt (de zender) dan wordt een signaal naar de ontvanger gestuurd, waardoor deze geactiveerd wordt. Vervolgens weerklinkt de gewenste melodie. Door de maximale reikwijdte van ca. 200 m (in het vrije veld) kunt u de ontvanger overal mee naar toe nemen (bijv. tuin, garage, kelder, etc.) De reikwijdte vermindert door eventueel aanwezige hindernissen (wanden, metaal e.d.).</p>	<p><b>Informazioni generali</b>                  Azionando il tasto per le suonerie (trasmettitore) viene inviato un segnale al ricevitore che attiva quest'ultimo. A questo punto è possibile ascoltare la melodia desiderata. Grazie alla portata massima di 200 m circa (in campo libero), è possibile portare con sé il ricevitore ovunque (p.es. in giardino, in garage, in cantina, etc.) La portata viene ridotta a causa di ostacoli (pareti, metallo, etc.).</p>



D

### Sender Batterieinstallation

Der Sender wird durch eine 3 Volt Lithium CR2032 Batterie betrieben, welche im Lieferumfang enthalten und bereits eingelegt ist. Entfernen Sie lediglich die Schutzfolie, welche seitlich aus dem Sender herauschaut, so dass ein elektrischer Kontakt hergestellt wird.

Um die Batterie zu wechseln, entfernen Sie zunächst das Namensschild auf der Vorderseite des Senders und lösen die Schraube. Entfernen Sie dann die Rückseite des Senders durch vorsichtiges Eindrücken des Riegels mit einem kleinen, schmalen Schraubendreher.

Tauschen Sie die alte Batterie aus. Überprüfen Sie, ob die Batterie gemäß der angegebenen Polarität (+ = oben) richtig eingelegt ist. Setzen Sie die Rück- und Vorderseite des Senders wieder zusammen. Der Sender ist nun betriebsbereit.

### Empfänger Batterieinstallation

Schieben Sie die Batteriefachabdeckung auf der Rückseite nach unten und legen Sie die Batterien ein (nicht im Lieferumfang enthalten) 2 x 1,5 Volt LR14 / Baby. Beim Einlegen bitte auf Polarität achten! Schieben Sie die Batteriefachabdeckung des Empfängers wieder ein. Der Empfänger ist nun betriebsbereit.

### Anschluss an eine vorhandene Klingelanlage

Dieses Funkgong-Set ist auch für den Anschluss an eine vorhandene Klingelanlage geeignet.

F

### Mise en place des piles dans l'émetteur

L'émetteur est alimenté par 1 pile 3 Volt Lithium CR2032 comprise dans la livraison et déjà mises en place. Il suffit d'enlever le film protecteur qui dépasse sur le côté de l'émetteur pour établir le contact électrique.

Pour remplacer les piles, déposez d'abord la plaque signalétique située sur la face avant de l'émetteur et desserrez la vis. Déposez ensuite la face arrière de l'émetteur en appuyant avec précaution sur la barre de retenue à l'aide d'un petit tournevis fin.

Remplacez la pile.

Vérifiez si la pile a été mise en place conformément à la polarité indiquée (+ = au dessus). Assemblez à nouveau la partie frontale et la partie arrière de l'émetteur. L'émetteur est alors prêt à l'emploi.

### Mise en place des piles dans le récepteur

Faites glisser le couvercle du compartiment des piles (au dos de l'appareil) vers le bas et mettez les piles en place (pas comprises dans la livraison) 2 x 1,5 Volt LR14 / Baby. Respectez la polarité lors de la mise en place! Remettez le couvercle du compartiment des piles en place. Le récepteur est alors prêt à l'emploi.

### Raccordement sur une installation de sonnette existante

Ce set de carillon sans fil convient également pour raccordement à une installation de sonnette

NL

### Installatie batterij zender

De zender werkt op een CR2032-lithiumbatterij van 3 Volt, die wordt meegeleverd en reeds geplaatst is. U hoeft slechts de beschermfolie te verwijderen die aan de zijkant uit de zender steekt, om de batterij in bedrijf te nemen.

Verwijder om de batterij te vervangen eerst het naamplaatje op de voorkant van de zender en draai de schroef los. Verwijder dan de achterkant van de zender door de vergrendeling voorzichtig in te drukken met een kleine, smalle schroevendraaier.

Vervang de oude batterij. Controleer of de batterijpolen goed om en correct op de contactpunten aansluiten (+ = boven). Zet de voor- en achterkant van de zender weer in elkaar. De zender is nu klaar voor gebruik

### Installatie batterij ontvanger

Schuif het deksel van het batterijvakje aan de achterkant naar onder en plaats de batterijen (niet meegeleverd) 2 x 1,5 Volt LR14 / baby. Let op de juiste plaatsing van de polen! Schuif het deksel van het batterijvakje van de ontvanger weer terug op zijn plaats. De ontvanger is nu klaar voor gebruik.

### Aansluiten op een aanwezig belystingssysteem

Deze draadloze belset kan ook op een al aanwezige belinstallatie worden aangesloten.

I

### Installazione delle batterie nel trasmettitore

Il trasmettitore è alimentato da una batteria CR2032 da 3 Volt al litio, contenuta nel volume di consegna e già inserita. Rimuovere unicamente la pellicola protettiva che sporge sul lato del trasmettitore, in modo da produrre un contatto elettrico.

Per sostituire la batteria, rimuovere prima la targhetta con il nome sul lato anteriore del trasmettitore e svitare la vite. Rimuovere quindi il retro del trasmettitore premendo con cautela la guida scorrevole con un cacciavite sottile di piccole dimensioni.

Sostituire la batteria.

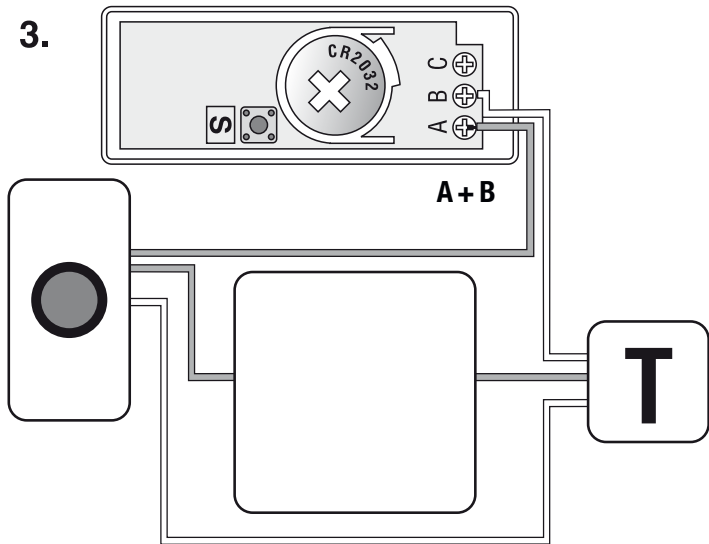
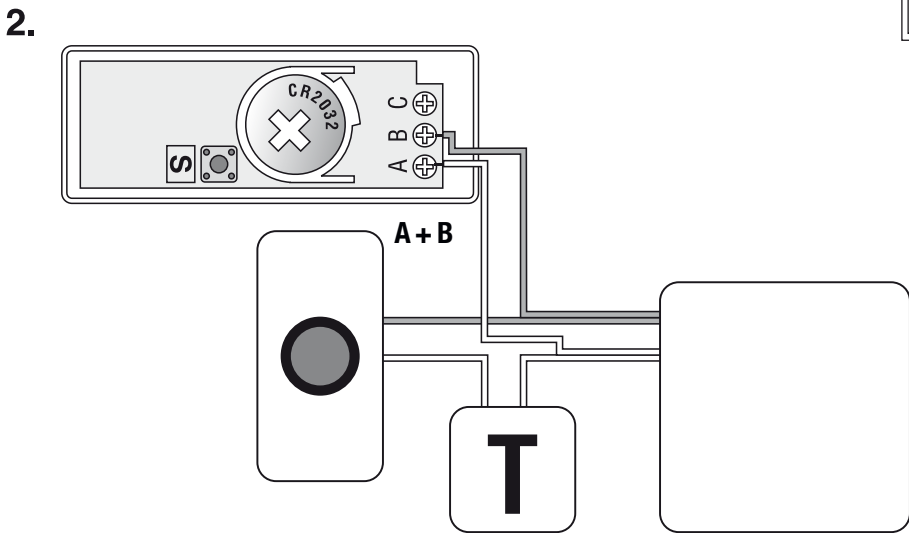
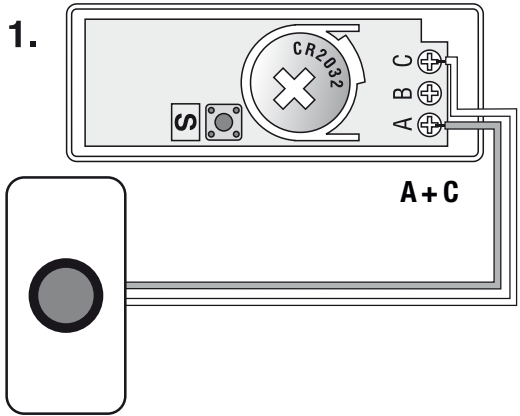
Verificare che la batteria sia inserita conformemente al senso della polarità (+ = sopra). Ricomporre la parte posteriore e anteriore del trasmettitore. A questo punto il trasmettitore è pronto per il funzionamento.

### Installazione delle batterie nel ricevitore

Spingere il coperchio del vano portabatterie sul lato posteriore verso il basso e inserire le batterie (non contenute nel volume di consegna) 2 x 1,5 Volt LR14 / Baby. Durante l'inserimento prestare attenzione alla polarità! Inserire nuovamente il coperchio del vano portabatterie del ricevitore. A questo punto il ricevitore è pronto per il funzionamento.

### Collegamento ad un impianto di suoneria esistente

Questo set gong senza fili è adatto anche al collegamento con un impianto di suoneria esistente.



D

Der Funksender ergänzt dabei Ihren bestehenden, verdrahteten Klingeltaster. Verbinden Sie einfach die Klemmen vom Klingeltaster mit den Klemmen A und C am Funksender. (gem. Abbildung 1) Alternativ können Sie den Funksender auch an den bestehenden Türgong anschließen. Verbinden Sie einfach die Klemmen vom Gong mit den Klemmen A und B am Funksender. (gem. Abbildung 2 + 3)

#### Wichtig:

**Diese Anschlussvarianten sind nicht möglich in Verbindung mit beleuchteten Klingeltastern und/oder batteriebetriebenen Gongs.**

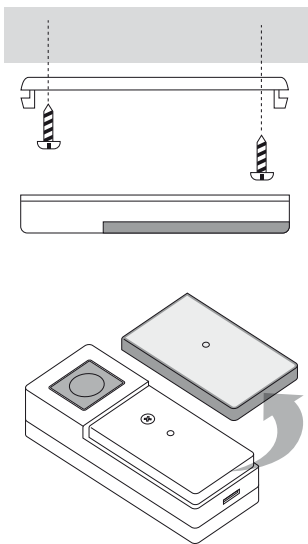
#### Sender Befestigung

Sie können die beiden Löcher auf der Rückseite des Senders als Schablone verwenden, um die Bohrlöcher zu markieren. Die passenden Dübel und Schrauben sind im Lieferumfang enthalten. Alternativ kann der Sender auch mit einem Klebesockel befestigt werden, der ebenfalls im Lieferumfang enthalten ist. (Nur für geeignete Oberflächen)

#### Wichtig:

**Durch Montieren des Senders auf weichmacherfreie PVC Türrahmen oder Metalloberflächen, wird die Reichweite eingeschränkt!**

Unter einer durchsichtigen Schutzkappe, auf der Vorderseite des Senders befindet sich ein beschriftbares Namensschild.



F

existante. L'émetteur radio vient alors compléter votre bouton de sonnette filaire existant. Il suffit de raccorder les bornes du bouton de sonnette aux bornes A et C de l'émetteur radio. (conformément à la figure 1) Il est également possible de raccorder l'émetteur radio au carillon de porte existant. Il suffit de raccorder les bornes du carillon aux bornes A et B de l'émetteur radio. (conformément aux figures 2 + 3)

#### Important:

**Ces variantes de raccordement ne sont pas possibles en combinaison avec des boutons de sonnette illuminés et/ou des carillons fonctionnant sur piles.**

#### Fixation de l'émetteur

Vous pouvez vous servir des deux trous aménagés sur le dos de l'émetteur comme gabarits pour marquer les trous de forage. Les chevilles et vis appropriées sont comprises dans la livraison. En alternative, l'émetteur peut être fixé à l'aide d'un socle à coller, également compris dans la livraison. (Uniquement pour les surfaces adéquates)

#### Important:

**Le montage de l'émetteur sur des châssis de porte en PVC non plastifié ou sur des surfaces métalliques restreint la portée de l'appareil.**

Un couvercle transparent sur la face frontale de l'émetteur recouvre une plaque de nom à compléter.

NL

De zender vormt dan een aanvulling op uw reeds aanwezige, bedrade bel. U hoeft slechts de klemmen van uw eigen belknop met de klemmen A en C van de zender van de draadloze bel te verbinden. (zie afbeelding 1) Ook kunt u de zender aan de aanwezige deurbel zelf aansluiten. Verbind dan de klemmen van de deurbel (die het geluid maakt) met de klemmen A en B van de zender van de draadloze bel te verbinden. (zie de afbeeldingen 2 + 3)

#### Belangrijk:

**Deze vorm van aansluiting is niet mogelijk in combinatie met verlichte belknoppen en/ of deurbellen die op batterijen werken.**

#### Bevestigen van de zender

Gebruik de twee gaten in de achterkant van de zender als mal om de plaats van de boorgaten te markeren. Bijpassende pluggen en schroeven zijn meegeleverd. De zender kan ook door middel van een voetje met kleefstof worden bevestigd, dat ook is meegeleverd. (Alleen voor geschikte oppervlakken)

#### Belangrijk:

**Het bereik van de zender wordt beperkt als u hem op een kozijn van weekmakervrije PVC of metalen oppervlakken monteert!**

Aan de voorkant van de zender bevindt zich een beschrijfbaar naam bordje onder een doorzichtig kapje.

I

Il radiotrasmettitore integra in tal modo il tasto di suoneria cablato esistente. È sufficiente collegare i morsetti del tasto di suoneria con i morsetti A e C presenti sul radio-trasmettitore. (conformemente alla Fig. 1) In alternativa il radiotras-mettitore può essere collegato anche al gong della porta esistente. È sufficiente collegare i morsetti del gong con i morsetti A e B presenti sul radiotrasmettitore. (conformemente alla Fig. 2 + 3)

#### Importante:

**Queste varianti di collegamento non sono possibili in connessione con tasti di suoneria luminosi e/o gong a batteria.**

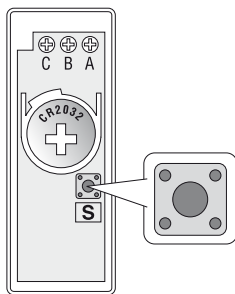
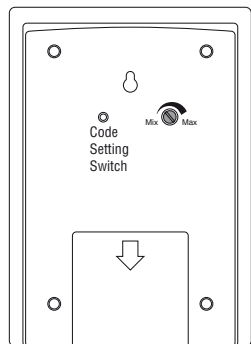
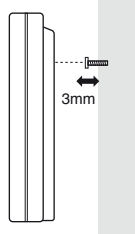
#### Fissaggio del trasmettitore

Per evidenziare i fori è possibile utilizzare come sagome i due fori, posti sul lato posteriore del trasmettitore. I tasselli e le viti corrispondenti sono contenuti nel volume di consegna. In alternativa il trasmettitore può essere fissato anche con uno zoccolo adesivo contenuto nel volume di consegna. (Solo per superfici adatte)

#### Importante:

**Con il montaggio del trasmettitore sui telai di porte in PVC senza plastificanti o su superfici metalliche, la portata subisce una riduzione!**

Sotto un cappuccio di protezione trasparente, sulla parte anteriore del trasmettitore è presente un'etichetta.



**D**

**Empfänger Befestigung**  
 Der Empfänger hat auf der Rückseite eine Befestigungsloch. Dadurch kann das Gerät an einer Schraube aufgehangen oder jederzeit beliebig in einen anderen Raum mitgenommen werden. Das Befestigungsmaterial (Dübel und Schraube) ist im Lieferumfang enthalten. Achten Sie bei der Montage darauf, dass zwischen Wand und Empfänger ein Abstand von ca. 3mm gelassen wird, damit das Gerät locker eingehangen werden kann.

**Melodienauswahl**  
 Der Melodienregler befindet sich im Sender auf der rechten Seite über der Batterie und ist mit einem "S" markiert. Durch drücken auf den Regler ändert sich die Melodie gemäß der unten aufgeführten Liste.

**Einstellmöglichkeiten:**

1. Westminster
2. Ding-Dong
3. Ding-Dong-Dang
4. Tubular bells
5. Saxophone
6. Piano
7. Popsound
8. Ding-Dong + Dog

Durch Betätigen des Senders wird ein Signal an den Empfänger gesendet. Um den Rufton zu wiederholen, drücken Sie den Klingeltaster erneut. Der Rufton wird nur 1x erfolgen, auch wenn Sie den Klingeltaster gedrückt halten.

**F**

**Fixation du récepteur**  
 Le récepteur dispose d'un trou de fixation sur son dos. Ainsi, il est possible d'accrocher l'appareil à une vis ou de l'emmener au gré dans une autre pièce. Le matériel de fixation (vis et cheville) est compris dans la livraison. Lors du montage, veillez à laisser un écart de 3 mm environ entre le mur et le récepteur afin de pouvoir accrocher facilement l'appareil.

**Sélection de mélodie**  
 Le régulateur de mélodies se trouve sur le côté droit de l'émetteur, au dessus de la pile; il est marqué d'un "S". Une pression sur le régulateur permet de modifier la mélodie conformément à la liste cidessous.

**Possibilités de réglage:**

1. Westminster
2. Ding-Dong
3. Ding-Dong-Dang
4. Tubular bells
5. Saxophone
6. Piano
7. Popsound
8. Ding-Dong + Dog

À l'actionnement de l'émetteur, un signal est envoyé au récepteur. Pour répéter le coup de sonnette, appuyez à nouveau sur le bouton de sonnette. La sonnerie ne retentit qu'une seule fois, même si vous maintenez le bouton de sonnette enfoncé.

**NL**

**Bevestiging ontvanger**  
 De ontvanger heeft ter bevestiging een gat aan de achterkant. Hiermee kan het apparaat aan een schroef worden opgehangen of naar believen worden meegenomen naar een andere kamer. Het bevestigingsmateriaal (plug en schroef) is meegeleverd. Let er bij de montage op om tussen de wand en de ontvanger een afstand van ca. 3mm over te laten om het apparaat gemakkelijk te kunnen ophangen.

**Selecteren van de melodie**  
 De Melodieregeling bevindt zich in de zender, aan de rechterkant boven de batterij en is gemarkeerd met een "S". Met elke keer drukken op deze regeling wijzigt de melodie in de onderstaande volgorde.

**Instelmogelijkheden:**

1. Westminster
2. Ding-Dong
3. Ding-Dong-Dang
4. Tubular bells
5. Saxophone
6. Piano
7. Popsound
8. Ding-Dong + Dog

Door het activeren van de zender wordt een signaal naar de ontvanger gestuurd. Om de beltoon te herhalen, drukt u gewoon nog eens op de knop van de bel. De beltoon weerklinkt maar 1x, ook als u de knop ingedrukt houdt.

**I**

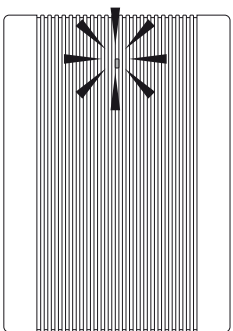
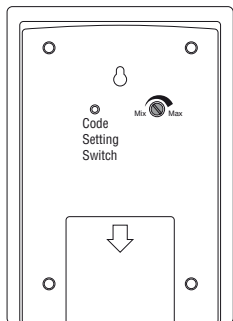
**Fissaggio del ricevitore**  
 Sul lato posteriore del ricevitore è presente un foro di fissaggio. In tal modo l'apparecchio può essere appeso ad una vite o essere portato in qualsiasi altro ambiente. Il materiale di fissaggio (tassello e vite) è contenuto nel volume di consegna. Durante il montaggio lasciare una distanza di circa 3mm tra la parete e il ricevitore, affinché l'apparecchio possa essere appeso in maniera lasca.

**Selezione della melodia**  
 Il regolatore della melodia è posto sul lato destro, all'interno del trasmettitore, sopra la batteria ed è contrassegnato con una "S". Premendo sul regolatore, la melodia cambia conformemente a quanto descritto nella seguente lista.

**Possibilità di impostazione:**

1. Westminster
2. Ding-Dong
3. Ding-Dong-Dang
4. Tubular bells
5. Saxophone
6. Piano
7. Popsound
8. Ding-Dong + Dog

Azionando il trasmettitore, viene inviato un segnale al ricevitore. Per ripetere il tono di chiamata, premere nuovamente il tasto della suoneria. Il tono di chiamata sarà emesso solo 1 volta, anche se si continua a premere il tasto della suoneria.



D

### Lautstärkereglер

Der Funkempfänger verfügt auf der Rückseite über einen Lautstärkereglер, mit dem die Lautstärke stufenlos reguliert werden kann (ca. 70 - 97 dB(A)).

### Warnlampe (bei schwächer werden der Batterien)

Auf der Vorderseite des Empfängers befindet sich eine rote Warnlampe, die dann aufleuchtet, wenn die Batterien deutlich schwächer werden. Wechseln Sie in diesem Fall die Batterien des Funkempfängers.

### LED-Funktionsleuchte

Auf der Vorderseite des Senders befindet sich eine LED-Funktionsleuchte, die bei Senderbetätigung aufleuchtet.

F

### Réglage du volume

Un réglage du volume est aménagé au dos du récepteur radio afin de régler le volume en continu (ca. 70 - 97 dB(A)).

### Témoin d'avertissement (lorsque les piles commencent à faiblir)

Un témoin d'avertissement rouge se trouve sur la face frontale de l'appareil et s'allume dès que les piles commencent à faiblir. Dans ce cas, remplacez les piles du récepteur radio.

### Témoin LED de fonctionnement

Un témoin LED de fonctionnement se trouve sur la face frontale de l'émetteur et s'allume dès que l'émetteur est actionné.

NL

### Volumeregeling

De ontvanger heeft een volumeregeling aan de achterkant waarmee het volume traploos geregeld kan worden (ca. 70 - 97 dB(A)).

### Waarschuwingslampje (bij het leegraken van de batterijen)

Aan de voorkant van de ontvanger bevindt zich een rood waarschuwingslampje dat gaat branden als de batterijen duidelijk zwakker worden. Vervang in dit geval de batterijen van de draadloze ontvanger.

### LED-functielampje

Aan de voorkant van de zender bevindt zich een ED-functielampje dat gaat branden als de zender geactiveerd wordt.

I

### Regolatore del volume audio

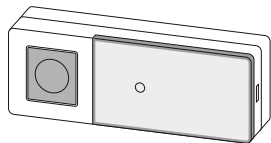
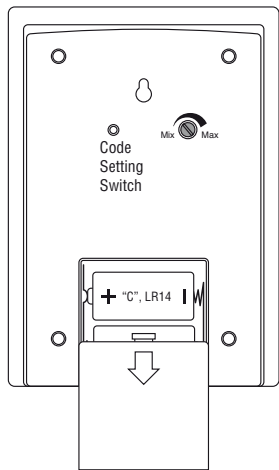
Nella parte posteriore del radiorecettore è presente un regolatore del volume audio, con cui è possibile regolare il volume audio in maniera continua (ca. 70 - 97 dB(A)).

### Lampada di emergenza (per segnalare un basso livello di carica delle batterie)

Sul lato posteriore del ricevitore è presente una lampada di emergenza di colore rosso che si accende nel caso in cui le batterie siano quasi del tutto scariche. In questo caso sostituire le batterie del radiorecettore.

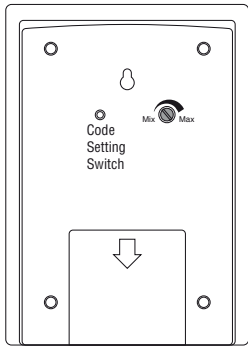
### Spia luminosa di funzione (LED)

Sulla parte anteriore del trasmettitore è presente una spia luminosa di funzione (LED) che si accende con l'azionamento del trasmettitore.



D	F	NL	I
<p><b>Frequenzeinstellung, Batteriewechsel, Ergänzung von Sendern und Empfängern</b></p> <p>Alle Produkte aus der Heidemann HX Serie sind miteinander kombinierbar bzw. erweiterbar und verfügen über eine Selbstlernfunktion zur leichten Einstellung des Sendekanals.</p> <p>Achten Sie beim Kauf von Zusatzkomponenten (siehe auch Rubrik „weitere Anschlussmöglichkeiten“ am Ende der Anleitung) zur Erweiterung des Systems auf das links abgebildete Logo.</p> <p>Es können maximal 4 Sender an einen Funkempfänger angelernt werden. Als Sender gelten alle Funksender mit und ohne Namensschild, Tür- und Fensterkontakt, Bewegungsmelder, Notfallsender sowie Durchgangsmelder aus der Heidemann HX Serie.</p> <p>An einen Sender können beliebig viele Funkempfänger angelernt werden.</p> <p><b>Erste Inbetriebnahme</b></p> <p>Nachdem Sie die Batterien in Sender und Empfänger eingelegt haben, betätigen Sie ein Mal den Sender. Dieser stellt automatisch eine Frequenz ein und übermittelt diese an den Empfänger, welcher daraufhin ertönt. Unmittelbar nach dieser Frequenzspeicherung kann der Empfänger keine weiteren Funktionssignale mehr speichern, hierdurch werden Funküberschneidungen mit anderen Geräten in der Umgebung vermieden.</p>	<p><b>Réglage de la fréquence, changement des piles, ajout d'émetteurs et de récepteurs</b></p> <p>Tous les produits de la série Heidemann HX peuvent se combiner et se compléter ; ils disposent d'une fonction d'auto-apprentissage permettant de régler facilement le canal d'émission.</p> <p>Si vous achetez des composants additionnels pour accéder au système (voir aussi la rubrique « Autres possibilités de raccordement » en fin de notice), vérifiez la présence du logo reproduit ci-contre à gauche.</p> <p>Un maximum de 4 émetteurs peut être programmé sur un récepteur radio. Les émetteurs sont tous les émetteurs radio, avec ou sans identification, les contacts de portes et de fenêtres, les détecteurs de mouvement, les émetteurs d'urgence et les détecteurs de passage de la série Heidemann HX.</p> <p>Plusieurs récepteurs radio peuvent être configurés au choix sur un seul émetteur.</p> <p><b>Première mise en service</b></p> <p>Après avoir mis les piles dans l'émetteur et le récepteur, actionnez l'émetteur une fois. Celui-ci règle automatiquement une fréquence et la transmet au récepteur qui répond en sonnant. Immédiatement après l'enregistrement de la fréquence, le récepteur ne peut plus mémoriser d'autres signaux radio, ce qui permet d'éviter les interférences radio avec d'autres appareils environnants.</p>	<p><b>Frequentie-instelling, vervanging van de batterij, toevoegen van zenders en ontvangers</b></p> <p>Alle producten uit de Heidemann HX-serie kunnen met elkaar worden gecombineerd of uitgebreid worden en hebben een zelflerende functie voor het eenvoudig instellen van het zendkanaal.</p> <p>Let bij de aankoop van accessoires (zie ook de rubriek "Extra aansluitmogelijkheden" aan het einde van de handleiding) om het systeem uit te breiden, op het links afgebeelde logo.</p> <p>Er kunnen maximaal 4 zenders worden geprogrammeerd op één radio-ontvanger. Als zender gelden alle radiozenders met of zonder typeplaatje, deur- en raamcontacten, bewegingsdetectoren, noodzenders en doorgangsmelders uit de Heidemann HX-serie.</p> <p>Op één zender kan een willekeurig aantal radio-ontvangers worden geprogrammeerd.</p> <p><b>Eerste ingebruikname</b></p> <p>Nadat u de batterijen in zender en ontvanger hebt geplaatst, drukt u éénmaal op de zender. Deze stelt automatisch een frequentie in en verzendt deze naar de ontvanger, die vervolgens een geluidssignaal weergeeft. Direct na deze frequentieopslag kan de ontvanger geen verdere radiosignalen meer opslaan, hiermee wordt radio-interferentie met andere apparaten in de buurt voorkomen.</p>	<p><b>Impostazione della frequenza, sostituzione della batteria, integrazione di trasmettitori e ricevitori</b></p> <p>Tutti i prodotti Heidemann della serie HX possono essere combinati ed ampliati tra loro; dispongono di una funzione di autoapprendimento per facilitare l'impostazione del canale di trasmissione.</p> <p>Al momento dell'acquisto dei componenti aggiuntivi per l'ampliamento del sistema (vedi anche la rubrica "Altre possibilità di collegamento" in fondo alle istruzioni), prestare attenzione al logo raffigurato a sinistra.</p> <p>È possibile inizializzare al massimo 4 trasmettitori su uno stesso ricevitore radio. Fungono da trasmettitori tutti i trasmettitori radio con e senza targhetta, contatto porta e finestra, sensori di movimento, i trasmettitori di emergenza e i rilevatori di passaggio Heidemann della serie HX.</p> <p>Su uno stesso trasmettitore è possibile inizializzare quanti ricevitori radio si desidera.</p> <p><b>Prima attivazione</b></p> <p>Dopo aver inserito la batteria nel trasmettitore e nel ricevitore, azionare una volta il trasmettitore. In questo modo si imposta automaticamente una frequenza e la si trasmette al ricevitore, il quale emette un segnale acustico. Una volta memorizzata questa frequenza, il ricevitore non può memorizzare nessun altro segnale di frequenza. In tal modo si evitano interferenze con altri apparecchi presenti nell'ambiente circostante.</p>

D	F	NL	I
<p><b>Weitere Sender anlernen</b></p> <p>Um einen zweiten, dritten bzw. vierten Sender anzulernen gehen Sie wie folgt vor.</p> <p>Bestücken Sie zunächst den zweiten Sender mit Batterien (siehe Rubrik Sender Batterieinstallation), achten Sie dabei darauf, dass die Batterien richtig eingelegt sind bzw., dass der eventuell vorhandene Batterie-schutzstreifen entfernt ist.</p> <p>Halten Sie den Druckschalter auf der Rückseite (siehe Skizze links) für 1 bis 2 Sekunden gedrückt, bis Sie einen kurzen Piepton hören. Dann betätigen Sie den Funksender, dieser stellt nun automatisch eine Frequenz ein und übermittelt diese an den Empfänger, welcher daraufhin ertönt.</p> <p>Für den dritten und vierten Sender gehen Sie in gleicher Weise vor.</p> <p><b>Hinweis:</b> Wenn Sie den Druckschalter betätigt haben und der kurze Piepton ertönt, müssen Sie innerhalb von 5 Sekunden den Sender auslösen.</p> <p>Nach 5 Sekunden ertönt für 1 Sekunde ein Dauerton, danach kann kein Sender mehr angelernt werden. Wiederholen Sie in diesem Fall die Prozedur.</p>	<p><b>Configuration d'autres émetteurs</b></p> <p>Pour configurer un deuxième, troisième ou quatrième émetteur, procédez comme suit.</p> <p>Mettez en place d'abord les piles dans le nouvel émetteur (voir la rubrique « Mise en place des piles de l'émetteur »), en veillant à ce qu'elles soient bien placées et que l'éventuelle languette de protection soit retirée.</p> <p>Appuyez sur le commutateur à pression situé sur la face arrière (voir schéma à gauche) et maintenez-le enfoncé pendant une à deux secondes, jusqu'à ce que vous entendiez un signal sonore. Actionnez alors l'émetteur ; celui-ci règle automatiquement une fréquence et la transmet au récepteur, qui répond en sonnait.</p> <p>Procédez de la même manière pour le troisième et le quatrième émetteur.</p> <p><b>Remarque :</b> Après que vous avez actionné le bouton et que le bip a retenti, vous disposez de 5 secondes pour actionner l'émetteur.</p> <p>Après ce délai de 5 secondes, un signal sonore continu retentit pendant une seconde ; il n'est alors plus possible de configurer un nouvel émetteur. Dans ce cas, recommencez la procédure du début.</p>	<p><b>Extra zenders programmeren</b></p> <p>Om een tweede, derde en vierde zender te programmeren, gaat u als volgt te werk.</p> <p>Plaats eerst de batterijen in de tweede zender (zie de rubrik Plaatsen zenderbatterijen), zorg ervoor dat de batterijen goed op hun plaats zitten en dat eventuele batterijbeschermingsstrips zijn verwijderd.</p> <p>Houd de drukschakelaar op de achterkant (zie schema links) gedurende 1 tot 2 seconden ingedrukt tot u een korte pieptoon hoort. Druk vervolgens op de radiozender, deze stelt nu automatisch een frequentie in en zendt deze naar de ontvanger, die vervolgens een geluidssignaal laat weerklinken.</p> <p>Bij de derde en vierde zender gaat u op dezelfde manier te werk.</p> <p><b>Tip:</b> Als u op de drukschakelaar hebt gedrukt en er klinkt een korte pieptoon, dan moet u binnen 5 seconden de zender activeren.</p> <p>Na 5 seconden klinkt er 1 seconde lang een aanhoudende toon, daarna kan er geen zender meer worden geconfigureerd. Herhaal in dit geval de procedure.</p>	<p><b>Inizializzare altri trasmettitori</b></p> <p>Per inizializzare un secondo, un terzo o quarto trasmettitore, procedere come di seguito illustrato.</p> <p>Inserire le batterie nel secondo trasmettitore (vedi la rubrica Inserimento batterie nel trasmettitore). Nel farlo, accertarsi di aver posizionato correttamente le batterie e di averne rimosso l'eventuale striscia protettiva.</p> <p>Tenere premuto l'interruttore a pressione posto sul retro (vedere disegno a sinistra) per 1 - 2 secondi, fino all'attivazione di un breve segnale acustico. Attivare il trasmettitore radio; quest'ultimo imposta automaticamente una frequenza e la trasmette al ricevitore il quale emette un segnale acustico.</p> <p>Per il terzo e quarto trasmettitore procedere nello stesso modo.</p> <p><b>Attenzione:</b> Una volta azionato l'interruttore a pressione ed udito il breve segnale acustico, è necessario attivare il trasmettitore entro 5 secondi.</p> <p>Trascorsi i 5 secondi si attiva un segnale fisso che dura 1 secondo, al termine del quale non è più possibile inizializzare altri trasmettitori. In questo caso, ripetere la procedura.</p>





D

### Batteriewechsel

#### Empfängerbatterien:

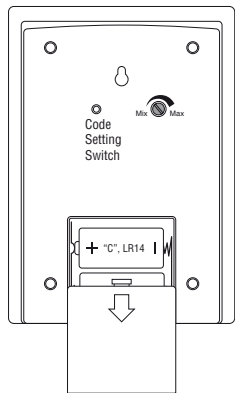
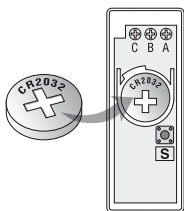
Dieser Funkgong verfügt über eine Frequenz-Speicherfunktion. Wenn Sie nur die Batterien im Empfänger wechseln wollen, müssen Sie keine neue Frequenzeinstellung vornehmen. Der Funkgong ist direkt wieder einsatzbereit, nachdem Sie die Batterien gewechselt und den Sender einmal betätigt haben.

#### Senderbatterien:

Wenn Sie im Sender die Batterien wechseln wollen, müssen Sie nach dem Einlegen der Batterien die im Empfänger gespeicherte Frequenz wie in Rubrik „Frequenzwechsel“ beschrieben löschen und dann den Sender wie in Rubrik „Erste Inbetriebnahme“ bzw. „Weitere Sender anlernen“ neu anlernen. Eventuell muss die Melodie neu eingestellt werden.

#### Frequenzwechsel

Sollte der Funkgong ertönen, ohne dass Sie den Sender betätigt haben, kann dies an einem Gerät in Ihrer Umgebung liegen, das auf derselben Frequenz betrieben wird. Sender und Empfänger können dann auf eine andere Frequenz eingestellt werden.



F

### Changement des piles

#### Piles du récepteur :

Ce carillon sans fil dispose d'une fonction de mémorisation de fréquence. Si vous souhaitez seulement remplacer les piles du récepteur, il n'est pas nécessaire de procéder à un nouveau réglage de fréquence. Ce carillon est à nouveau prêt à fonctionner une fois les piles remplacées et après la mise en route de l'émetteur.

#### Piles des émetteurs :

Si vous souhaitez remplacer les piles de l'émetteur, vous devez effacer la fréquence mémorisée dans le récepteur après avoir procédé au remplacement des piles, comme décrit à la rubrique « Changement de fréquence », puis reconfigurer l'émetteur comme décrit à la rubrique « Première mise en service » ou « Configuration d'un nouvel émetteur ». Il convient éventuellement de reprogrammer la mélodie.

#### Changement de fréquence

Si le gong se déclenche alors que vous n'avez pas actionné l'émetteur, c'est le signal d'un autre appareil qui peut se trouver aux alentours et qui utilise la même fréquence. Dans ce cas, l'émetteur et le récepteur peuvent être réglés sur une autre fréquence.

NL

### Vervanging van de batterijen

#### Batterijen in de ontvanger:

Deze draadloze deurbel heeft een frequentiegeheugenfunctie. Als u alleen de batterijen in de ontvanger wilt vervangen, hoeft u de frequenties niet opnieuw in te stellen. De draadloze deurbel is meteen klaar voor gebruik nadat u de batterijen vervangen hebt en de zender éénmaal bediend.

#### Batterijen in zowel zender:

Als u de batterijen in de zender vervangen wilt, moet u na plaatsing van de batterijen de in de ontvanger opgeslagen frequentie verwijderen zoals beschreven in de rubriek „Frequentie wisselen“ en dan de zender opnieuw aanleren zoals beschreven in de rubriek „Eerste ingebruikname“ resp. „Verdere zenders aanleren“. Eventueel moet de melodie opnieuw ingesteld worden.

#### Frequentiewijziging

Mocht de draadloze deurbel weerklinken zonder dat u de zender hebt ingedrukt, dan kan dit aan een apparaat in de omgeving liggen dat op dezelfde frequentie wordt gebruikt. De zender en de ontvanger moeten dan op een andere frequentie worden ingesteld.

I

### Sostituzione della batteria

#### Batterie del ricevitore:

Questo campanello senza fili dispone di una funzione di memorizzazione della frequenza. Se si desidera sostituire solo le batterie nel ricevitore, non occorre effettuare alcuna nuova impostazione di frequenza. Il campanello senza fili è immediatamente pronto per funzionare dopo che sono state sostituite le batterie ed è stato azionato il trasmettitore.

#### Batterie del trasmettitore:

Se si desidera sostituire le batterie nel trasmettitore, dopo aver inserito le batterie, occorre eliminare la frequenza memorizzata nel ricevitore, come descritto nella rubrica “Modifica della frequenza”, e quindi inizializzare nuovamente il trasmettitore, come indicato nella rubrica “Prima attivazione” o “Inizializzare altri trasmettitori”. Eventualmente occorre reimpostare la melodia.

#### Modifica della frequenza

Se il campanello si attiva senza che sia stato azionato il trasmettitore, ciò può essere dovuto a un dispositivo che si trova nelle vicinanze e utilizza la stessa frequenza. In tal caso, il trasmettitore e il ricevitore possono essere impostati su un'altra frequenza.

**D**

Entfernen Sie für 10 Sekunden die Batterien aus Sender und Empfänger. Legen Sie die erste Batterie im Empfänger wieder ein und betätigen Sie den CSS-Knopf für 1 Sekunde. Legen Sie während des betätigen des CSS-Knopfes die zweite Batterie ein. Es ertönt ein langer Piep-Ton. Der Empfänger hat nun die alte Frequenz gelöscht. Legen Sie die Batterien erneut im Sender ein und betätigen Sie den Sender, um eine neue Frequenz einzustellen.

### Rufunterscheidung

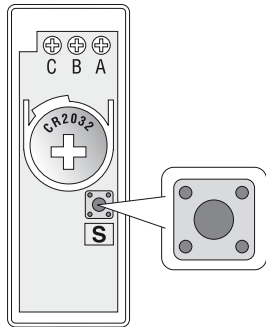
Bei Verwendung eines zweiten, dritten oder vierten Senders können Sie im Sender durch Einstellung einer anderen Melodie (siehe Rubrik Melodieauswahl) eine Rufunterscheidung (z.B. Vorder- und Hintertür, zu pflegende Person usw.) einstellen.

Gehen Sie bei der Frequenz-einstellung bitte wie unter der Rubrik „Erste Inbetriebnahme“ bzw. „weitere Sender anlernen“ vor.

### Verwendung mehrerer Sets auf unterschiedlichen Frequenzen

Um z. B. einen Funkgong im Erdgeschoss und im 1. Stock eines Wohnhauses zu betreiben, benötigen Sie zwei Sets und nehmen diese nacheinander wie in Rubrik „Erste Inbetriebnahme“ in Betrieb.

Durch das Heidemann Kodiersystem wird das zweite Set automatisch auf einer separaten Frequenz betrieben und nicht klingeln, wenn das erste Set benutzt wird.

**F**

Retirez les piles de l'émetteur et du récepteur pendant dix secondes. Remplacez la première pile dans le récepteur et appuyez sur le bouton CSS pendant une seconde. Pendant l'actionnement de ce bouton, insérez la deuxième pile. Un signal sonore prolongé retentit alors, signifiant que le récepteur a effacé l'ancienne fréquence. Remplacez les piles dans l'émetteur et activez ce dernier pour définir une nouvelle fréquence.

### Distinction entre les appels

Si vous utilisez un deuxième, troisième ou quatrième émetteur, vous pouvez régler une autre sonnerie sur l'émetteur (voir la rubrique « Sélection de la sonnerie ») pour distinguer les appels (par exemple porte avant ou arrière, patient en attente de soin, etc.).

Pour le réglage de la fréquence, procédez comme indiqué dans la rubrique « Première mise en service » ou « Configuration d'autres émetteurs ».

### Utilisation de différents kits sur différentes fréquences

Par exemple, pour actionner un gong au rez-de-chaussée et un autre au premier étage d'une maison, vous avez besoin de deux kits que vous aurez mis en service comme indiqué dans la rubrique « Première mise en service ».

Grâce au système de codage Heidemann, le second kit fonctionne automatiquement sur une fréquence distincte et il ne sonne pas lorsque le premier kit répond.

**NL**

Verwijder gedurende 10 seconden de batterijen uit zender en ontvanger. Plaats de eerste batterij weer in de ontvanger en druk gedurende 1 seconde op de CSS-knop. Plaats tijdens het indrukken van de CSS-knop de tweede batterij. Er klinkt een lange pieptoon. De ontvanger heeft nu de oude frequentie gewist. Plaats de batterijen opnieuw in de zender en stel met de zender een nieuwe frequentie in..

### Onderscheid in geluidssignaal

Bij gebruik van een tweede, derde of vierde zender kunt u deze zender door het instellen van een andere melodie (zie rubriek Melodieselectie) een alternatief geluidssignaal geven (bijv. voor -en achterdeur, te verplegen persoon enz.).

Ga bij het instellen van de frequentie te werk zoals beschreven in de rubriek Eerste ingebruikname of Extra zenders programmeren.

### Het gebruik van meerdere sets met verschillende frequenties

Om bijvoorbeeld een draadloze deurbel op de begane grond en op de eerste verdieping van een woonhuis te gebruiken, hebt u twee sets nodig die u één voor één in gebruik neemt zoals beschreven in de rubriek Eerste ingebruikname.

Door het Heidemann-coderings-systeem wordt de tweede set automatisch op een andere frequentie ingesteld en geeft geen geluidssignaal af wanneer de eerste set wordt gebruikt.

**I**

Rimuovere le batterie dal trasmettitore e dal ricevitore per 10 secondi. Reinserrare la prima batteria nel ricevitore ed azionare il pulsante CSS per 1 secondo. Inserire quindi la seconda batteria tenendo azionato il pulsante CSS. Sarà emesso un segnale acustico prolungato. Il ricevitore ha ora eliminato la vecchia frequenza. Reinserrare le batterie nel trasmettitore ed azionarlo per impostare una nuova frequenza.

### Distinzione tra le chiamate

Se si utilizza più di un trasmettitore, è possibile impostare nel trasmettitore una distinzione tra le chiamate (ad es. porta anteriore e porta sul retro, persona di cui prendersi cura ecc.) impostando melodie diverse (vedi la rubrica Selezione delle melodie).

Per impostare la frequenza procedere come descritto nella rubrica Prima attivazione o Inizializzare altri trasmettitori.

### Utilizzo di più kit su frequenze diverse

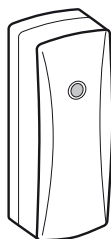
Ad esempio, per azionare un campanello al piano terra e uno al 1° piano di una casa sono necessari due kit che devono essere attivati in successione come illustrato nella rubrica Prima attivazione.

Attraverso il sistema di codifica Heidemann il secondo kit viene inizializzato automaticamente su una frequenza a parte e non suona quando si utilizza il primo kit.

D	F	NL	I
<p><b>ACHTUNG:</b> Setzen Sie Batterien <b>nicht</b> Hitze, direkter Sonneneinstrahlung oder Feuer aus! Explosionsgefahr!</p> <p><b>Spezifizierung</b></p> <p><b>Sender:</b> Stromversorgung: 1x3 V. CR2032 Batterie (im Lieferumfang)</p> <p>Verbrauch: 15 mA bei Betrieb &lt; 3 µA Stand-by</p> <p>Temperaturbereich: 0°C bis +40°C</p> <p><b>Empfänger:</b> Stromversorgung: 2 x 1,5 Volt LR14/Baby Batterien (nicht im Lieferumfang)</p> <p>Verbrauch: 150 mA bei Betrieb 0,1 mA Stand-by</p> <p>Temperaturbereich: 5°C bis +40°C</p> <p><b>Benutzerinformationen zum Umweltschutz, Entsorgung und Konformität sind beigelegt.</b></p> <p><b>Gewährleistung gemäß den gesetzlichen Bestimmungen. Technische Änderungen vorbehalten.</b></p>	<p><b>ATTENTION:</b> Se placer piles <b>ne pas</b> de chaleur, direct soleil et feu! Menacer la explosion!</p> <p><b>Spécification</b></p> <p><b>Émetteur:</b> Alimentation tension: 1 pile 3 V. CR2032 (comprises dans la livraison)</p> <p>Consommation: 15 mA en fonctionnement &lt; 3 µA en veille</p> <p>Plage de températures: 0°C à +40°C</p> <p><b>Récepteur:</b> Alimentation tension: 2 piles 1,5 Volt LR14 / Baby (pas compris dans la livraison)</p> <p>Consommation: 150 mA en fonctionnement 0,1 mA en veille</p> <p>Plage de températures: 5°C à +40°C</p> <p><b>Des informations à l'attention de l'utilisateur sont jointes, relatives à la protection de l'environnement, à la mise au rebut et à la conformité.</b></p> <p><b>Garantie conformément aux dispositions légales. Sous réserve de modifications techniques.</b></p>	<p><b>LET OP:</b> De batterijen <b>niet blootstellen</b> aan hitte, direct zonlicht of open vuur! Explosiegevaar!</p> <p><b>Specificaties</b></p> <p><b>Zender:</b> Stroomvoorziening: 1x3 V. CR2032 batterij (meegeleverd)</p> <p>Verbruik: 15 mA in bedrijf &lt; 3 µA stand-by</p> <p>Temperatuursbereik: 0°C tot +40°C</p> <p><b>Ontvanger:</b> Stroomvoorziening: 2 x 1,5 Volt LR14/baby-batterijen (niet meegeleverd)</p> <p>Verbruik: 150 mA in bedrijf 0,1 mA stand-by</p> <p>Temperatuursbereik: 5°C tot +40°C</p> <p><b>In de verpakking vindt u gebruikersinformatie over de milieu- en verwijderingsvoorschriften en over de conformiteit.</b></p> <p><b>Garantie volgens de wettelijke voorschriften. Technische wijzigingen voorbehouden</b></p>	<p><b>ATTENZIONE:</b> <b>Non</b> esporre le batterie a fonti di calore, a luce solare diretta o a fiamme! Pericolo d'esplosione!</p> <p><b>Specificazione</b></p> <p><b>Trasmettitore:</b> Alimentazione elettrica: batteria 1x3 V. CR2032 (presente nel volume di consegna)</p> <p>Consumo: 15 mA durante il funzionamento &lt; 3 µA stand-by</p> <p>Intervallo di variazione della temperatura: da 0°C a +40°C</p> <p><b>Ricevitore:</b> Alimentazione elettrica: 2 x 1,5 Volt LR14 / batterie Baby (non presente nel volume di consegna)</p> <p>Consumo: 150 mA durante il funzionamento 0,1 mA stand-by</p> <p>Intervallo di variazione della temperatura: da 5°C a +40°C</p> <p><b>Le informazioni per l'utente relative alla tutela ambientale, allo smaltimento e alla conformità sono.</b></p> <p><b>Garanzia conforme alla disposizioni di legge. Con riserva di modifiche tecniche.</b></p>

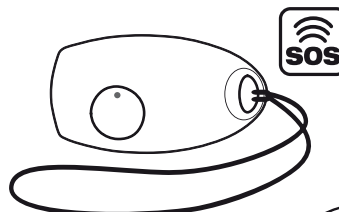
# Weitere Anschlussmöglichkeiten / Autres possibilités de raccordement / Overige aansluitmogelijkheden / Altre possibilità di collegamento

nicht im Lieferumfang / pas compris dans la livraison / niet meegeleverd / non presente nel volume di consegna



**No. 70399**

- (D)** HX Funkkonverter zur Rufweiterung
- (F)** HX Convertisseur radio pour extension de sonnette
- (NL)** HX-signaalomvormer als uitbreidingsmodule voor oproepen
- (I)** HX Radioconvertitore per l'estensione della chiamata

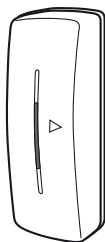
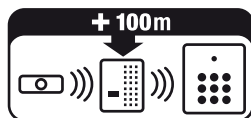
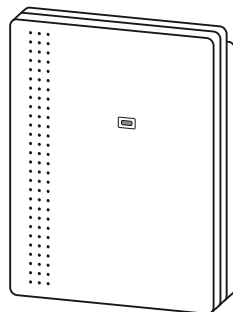


**No. 70370**

- (D)** HX Mini Funk-Notfallsender
- (F)** Émetteur d'urgence HX Mini
- (NL)** Draadloze noodzender HX Mini
- (I)** Trasmettitore d'emergenza senza fili HX Mini

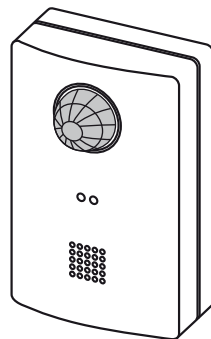
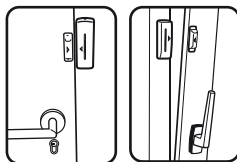
**No. 70377**

- (D)** HX Funk-Distanzerweiterung
- (F)** HX Extenseur de portée
- (NL)** HX draadloze afstandsuitbreiding
- (I)** HX Estensore a radiofrequenza



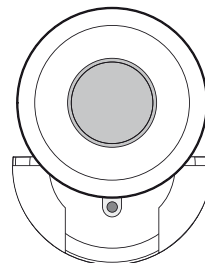
**No. 70378**

- (D)** HX Funksender Tür- und Fensterkontakt
- (F)** HX Émetteur sans fil à contact pour portes et fenêtres
- (NL)** HX draadloos deur- en raamcontact
- (I)** HX Trasmettitore radio del contatto per porte e finestre



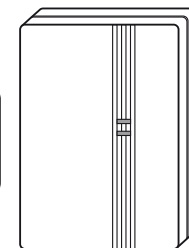
**No. 70374**

- (D)** Funk-Durchgangsmelder HX
- (F)** Détecteur de passage sans fil HX
- (NL)** Draadloze HX-Deursensor
- (I)** Rilevatore di passaggio radio HX



**No. 70371**

- (D)** Funk-Notfall-Sender HX Maxi
- (F)** Émetteur d'urgence HX Maxi
- (NL)** Draadloze noodzender HX Maxi
- (I)** Trasmettitore d'emergenza senza fili HX Maxi



**No. 70372**

- (D)** Klangaktiver Funkkonverter HX
- (F)** Convertisseur carillon réactif au son HX
- (NL)** Draadloze HX-geluidsconvector
- (I)** Convertitore senza fili con sensore di suono integrato HX