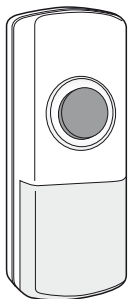
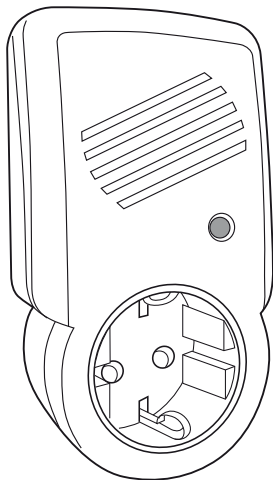


HX Plug In (70286)



Funkgong - Bedienungs- und Installationsanleitung
Carillon sans fil - Instructions d'utilisation et d'installation
Draadloze gong - Bedienings- en installatiehandleiding
Gong senza fili - Istruzioni per l'uso e l'installazione

Heidemann Handelsges. mBH
☎ +49 (0) 2154/81280
✉ service@heidemann-handel.de
🌐 www.heidemann-handel.de



D	F	NL	I
<p>Sehr geehrte Kundin, sehr geehrter Kunde. Vielen Dank, dass Sie sich für den Kauf dieses Heidemann Produktes entschieden haben. Der Funkgong besteht aus Sender und Empfänger. Für die Installation dieser beiden Einheiten ist keine Verdrahtung erforderlich. Es gilt die gesetzliche Gewährleistungsfrist. Von dieser Gewährleistungsfrist ausgeschlossen sind Defekte, die durch unsachgemäße Behandlung, nicht bestimmungsgemäßer Verwendung, oder Missachtung der Bedienungs- und Installationsanleitung eingetreten sind.</p>	<p>Chère cliente, Cher client. Nous vous remercions d'avoir opté pour l'achat de ce produit Heidemann. Le carillon sans fil se compose d'un émetteur et d'un récepteur. Aucun câblage n'est requis pour l'installation de ces deux unités. La période de garantie légale est applicable. Les défauts qui résultent d'une manipulation incorrecte, d'une utilisation non conforme ou du non respect des instructions d'utilisation et d'installation sont exclus de la garantie.</p>	<p>Beste klant, Hartelijk bedankt dat u heeft gekozen voor dit product van Heidemann. De draadloze gong bestaat uit een zender en een ontvanger. Om deze twee eenheden te installeren is geen bedrading nodig. Hiervoor geldt de wettelijke garantietermijn. Van de garantietermijn uitgesloten zijn defecten die door ondeskundige behandeling, ongeoorloofd gebruik of het niet inachtnemen van de bedienings- en installatiehandleiding zijn ontstaan.</p>	<p>Egregia/o cliente. La ringraziamo per l'acquisto di questo prodotto della ditta Heidemann. Il gong senza fili è costituita da trasmettitore e ricevitore. Per l'installazione delle due unità non è necessario alcun cablaggio. La scadenza della garanzia è quella stabilita dalla legge. Dalla scadenza della garanzia sono da intendersi esclusi i difetti che si verificano in seguito all'uso improprio, all'utilizzo non conforme a quanto prescritto o alla mancanza osservanza delle istruzioni per l'uso e per l'installazione.</p>
<p>Allgemeines Beim Betätigen des Klingeltasters (Sender) wird ein Signal an den Empfänger gesendet, welches diesen aktiviert. Die gewünschte Melodie ertönt. Das Funkgong-Set verfügt über eine maximale Reichweite von 100m. Die Reichweite wird durch auftretende Hindernisse (Wände, Metall u.ä.) eingeschränkt.</p>	<p>Généralités L'actionnement du bouton de sonnette (émetteur) émet un signal à l'attention du récepteur, activant ce dernier. La mélodie choisie retentit. Le set de carillon sans fil a une portée maximum de 100 mètres. Cependant, la portée peut être réduite par différents obstacles (murs, objets métalliques, etc.).</p>	<p>Algemeen Als u op de knop van de gong drukt (de zender) dan wordt een signaal naar de ontvanger gestuurd, waardoor deze geactiveerd wordt. Vervolgens weerklinkt de gewenste melodie. De draadloze belset heeft een maximale reikwijdte van 100m. De reikwijdte vermindert door eventueel aanwezige hindernissen (wanden, metaal e.d.).</p>	<p>Informazioni generali Azionando il tasto per le suonerie (trasmettitore) viene inviato un segnale al ricevitore che attiva quest'ultimo. A questo punto è possibile ascoltare la melodia desiderata. Il set gong senza fili dispone di una portata massima di 100m. La portata viene ridotta a causa di ostacoli (pareti, metallo, etc.).</p>

D

Sender Batterieinstallation

Der Sender wird durch eine 3 Volt Lithium CR2032 Batterie betrieben, welche im Lieferumfang enthalten und bereits eingelegt ist. Entfernen Sie lediglich die Schutzfolie, welche seitlich aus dem Sender herausragt, so dass ein elektrischer Kontakt hergestellt wird.

Um die Batterie zu wechseln, entfernen Sie zunächst die Rückseite des Senders durch vorsichtiges Eindrücken des Riegels mit einem kleinen, schmalen Schraubendreher.

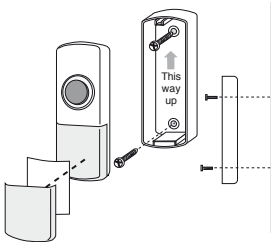
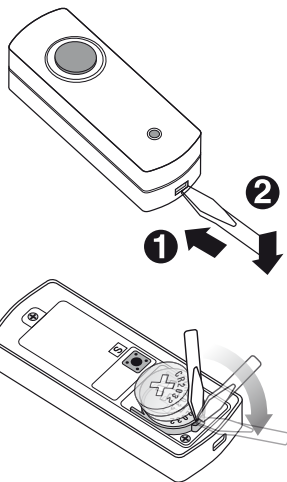
Tauschen Sie die alte Batterie aus. Überprüfen Sie, ob die Batterie gemäß der angegebenen Polarität (+ = oben) richtig eingelegt ist. Setzen Sie die Rück- und Vorderseite des Senders wieder zusammen. Der Sender ist nun betriebsbereit.

Empfänger Steckdosensanschluss

Der Funkempfänger wird zur Stromversorgung an die Steckdose angeschlossen und benötigt keine Batterien. Durch den Steckdosensverbinder auf der Vorderseite des Funkempfängers, können Sie die Steckdose, an die das Gerät angeschlossen wird weiterbenutzen.

Sender Befestigung

Sie können die beiden vorgestanzten Löcher auf der Rückseite des Senders als Schablone verwenden, um die Bohrlöcher zu markieren.



F

Mise en place des piles dans l'émetteur

L'émetteur est alimenté par 1 pile 3 Volt Lithium CR2032 comprise dans la livraison et déjà mises en place. Il suffit d'enlever le film protecteur qui dépasse sur le côté de l'émetteur pour établir le contact électrique.

Pour remplacer la pile, enlevez tout d'abord le couvercle au dos de l'émetteur en enfonçant avec précaution la barrette à l'aide d'un petit tournevis.

Remplacez la pile. Vérifiez si la pile a été mise en place conformément à la polarité indiquée (+ = au dessus). Assemblez à nouveau la partie frontale et la partie arrière de l'émetteur. L'émetteur est alors prêt à l'emploi.

Branchement du récepteur sur une prise de courant

Le récepteur radio est alimenté par son branchement sur une prise de courant et ne nécessite pas de piles. La prise de courant aménagée sur la face frontale du récepteur radio permet de continuer à utiliser la prise de courant sur laquelle le récepteur est branché.

Fixation de l'émetteur

Vous pouvez vous servir des deux trous aménagés sur le dos de l'émetteur comme gabarits pour marquer les trous de forage. Les chevilles et vis appropriées sont comprises dans la livraison.

NL

Installatie batterij zender

De zender werkt op een CR2032-lithiumbatterij van 3 Volt, die wordt meegeleverd en reeds geplaatst is. U hoeft slechts de beschermfolie te verwijderen die aan de zijkant uit de zender steekt, om de batterij in bedrijf te nemen.

Wilt u de batterij vervangen, verwijder dan eerst de achterkant van de zender door voorzichtig met een kleine, smalle schroevendraaier of de vergrendeling te drukken.

Vervang de oude batterij. Controleer of de batterijpolen goed om en correct op de contactpunten aansluiten (+ = boven). Zet de voor- en achterkant van de zender weer in elkaar. De zender is nu klaar voor gebruik.

Stopcontactaansluiting ontvanger

De draadloze ontvanger dient op een stopcontact te worden aangesloten en heeft geen batterijen nodig. Door middel van de stopcontactaansluiting aan de voorkant van de draadloze ontvanger kunt u het stopcontact waar het apparaat op wordt aangesloten nog steeds gebruiken.

Bevestigen van de zender

Gebruik de twee voorgestane gaten in de achterkant van de zender als mal om de boorgaten op de muur te markeren.

I

Installazione delle batterie nel trasmettitore

Il trasmettitore è alimentato da una batteria CR2032 da 3 Volt al litio, contenuta nel volume di consegna e già inserita. Rimuovere unicamente la pellicola protettiva che sporge sul lato del trasmettitore, in modo da produrre un contatto elettrico.

Per sostituire la batteria, rimuovere innanzitutto la parte posteriore del trasmettitore premendo con cautela sulla guida scorrevole con un giravite sottile e di piccole dimensioni.

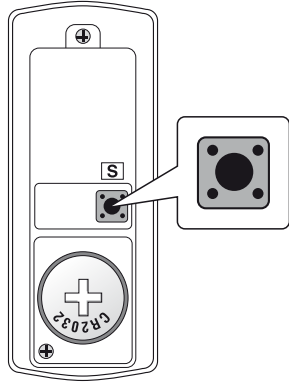
Sostituire la batteria. Verificare che la batteria sia inserita conformemente al senso della polarità (+ = sopra). Ricomporre la parte posteriore e anteriore del trasmettitore. A questo punto il trasmettitore è pronto per il funzionamento.

Collegamento del ricevitore alla presa di corrente

Il radiorecettore viene collegato all'alimentazione elettrica con una presa e non necessita di alcuna batteria. Tramite la spina elettrica posta nella parte anteriore del radiorecettore, è possibile utilizzare ulteriormente la presa di corrente, a cui è collegato l'apparecchio.

Fissaggio del trasmettitore

Per evidenziare i fori è possibile utilizzare come sagome i due fori precedentemente punzonati, posti sul lato posteriore del



D
<p>Die passenden Dübel und Schrauben sind im Lieferumfang enthalten. Alternativ kann der Sender auch mit einem Klebesockel befestigt werden, der ebenfalls im Lieferumfang enthalten ist.</p> <p>Wichtig Durch Montieren des Senders auf weichmacherfreie PVC Türrahmen oder Metalloberflächen wird die Reichweite eingeschränkt!</p> <p>Melodienauswahl Der Melodienregler befindet sich im Sender auf der rechten Seite über der Batterie und ist mit einem "S" markiert. Durch einfaches drücken auf den Regler ändert sich die Melodie gemäß der unten aufgeführten Liste.</p> <p>Einstellmöglichkeiten:</p> <ol style="list-style-type: none"> 1. 2 x Ding-Dong 2. Telefonklingeln 3. Zirkusmusik 4. Banjo on my knee 5. Morgen kommt der Weihnachtsmann 6. It's a small world 7. Hundebellen 8. Westminster <p>Durch Betätigen des Senders wird ein Signal an den Empfänger gesendet. Um den Rufton zu wiederholen, drücken Sie den Klingeltaster erneut. Der Rufton wird nur 1x erfolgen, auch wenn Sie den Klingeltaster gedrückt halten.</p>

F
<p>En alternative, l'émetteur peut être fixé à l'aide d'un socle à coller, également compris dans la livraison.</p> <p>Important Le montage de l'émetteur sur des châssis de porte en PVC non plastifié ou sur des surfaces métalliques restreint la portée de l'appareil.</p> <p>Sélection de mélodie Le régulateur de mélodies se trouve sur le côté droit de l'émetteur, au dessus de la pile; il est marqué d'un "S". Une simple pression sur le régulateur permet de modifier la mélodie conformément à la liste ci-dessous.</p> <p>Possibilités de réglage:</p> <ol style="list-style-type: none"> 1. 2 x Ding Dong 2. Sonnerie de téléphone 3. Musique de cirque 4. Banjo on my knee 5. Morgen kommt der Weihnachtsmann 6. It's a small world 7. Aboiements de chien 8. Westminster <p>À l'actionnement de l'émetteur, un signal est envoyé au récepteur. Pour répéter le coup de sonnette, appuyez à nouveau sur le bouton de sonnette. La sonnerie ne retentit qu'une seule fois, même si vous maintenez le bouton de sonnette enfoncé.</p>

NL
<p>Bijpassende pluggen en schroeven zijn meegeleverd. De zender kan ook door middel van een voetje met kleefstof worden bevestigd, dat ook is meegeleverd.</p> <p>Belangrijk Het bereik van de zender wordt beperkt als u hem op een kozijn van weekmakervrije PVC of metalen oppervlakken monteert!</p> <p>Selecteren van de melodie De melodieregeling bevindt zich in de zender, aan de rechterkant boven de batterij en is gemarkeerd met een "S". Met elke keer drukken op deze regeling wijzigt de melodie in de onderstaande volgorde.</p> <p>Instelmogelijkheden:</p> <ol style="list-style-type: none"> 1. 2x ding-dong 2. Telefoongeluid 3. Circusmuziek 4. Banjo on my knee 5. Twinkel, twinkel kleine ster 6. It's a small world 7. Hondengeblaf 8. Westminster <p>Door het activeren van de zender wordt een signaal naar de ontvanger gestuurd. Om de beltoon te herhalen, drukt u gewoon nog eens op de knop van de gong. De beltoon weerklinkt maar 1x, ook als u de knop ingedrukt houdt.</p>

I
<p>trasmettitore. I tasselli e le viti corrispondenti sono contenuti nel volume di consegna. In alternativa il trasmettitore può essere fissato anche con uno zoccolo adesivo contenuto nel volume di consegna.</p> <p>Importante Con il montaggio del trasmettitore sui telai di porte in PVC senza plastificanti o su superfici metalliche, la portata subisce una riduzione!</p> <p>Selezione della melodia Il regolatore della melodia è posto sul lato destro, all'interno del trasmettitore, sopra la batteria ed è contrassegnato con una "S". Premendo sul regolatore, la melodia cambia conformemente a quanto descritto nella seguente lista.</p> <p>Possibilità di impostazione:</p> <ol style="list-style-type: none"> 1. 2 volte Ding-Dong 2. Suoneria telefono 3. Musica circo 4. Banjo on my knee 5. Morgen kommt der Weihnachtsmann 6. It's a small world 7. Cane che abbaia 8. Westminster <p>Azionando il trasmettitore, viene inviato un segnale al ricevitore. Per ripetere il tono di chiamata, premere nuovamente il tasto della suoneria. Il tono di chiamata sarà emesso solo 1 volta, anche se si continua a premere il tasto della suoneria.</p>



D

**Frequenzeinstellung,
Batteriewechsel, Ergänzung von
Sendern und Empfängern**

Alle Produkte aus der Heidemann HX Serie sind miteinander kombinierbar bzw. erweiterbar und verfügen über eine Selbstlernfunktion zur leichten Einstellung des Sendekanals.

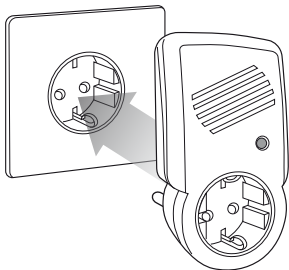
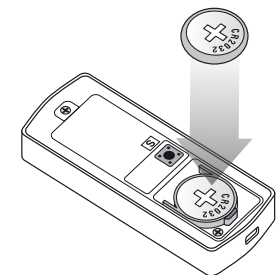
Achten Sie beim Kauf von Zusatzkomponenten (siehe auch Rubrik „weitere Anschlussmöglichkeiten“ am Ende der Anleitung) zur Erweiterung des Systems auf das links abgebildete Logo.

Es können maximal 4 Sender an einen Funkempfänger angelernt werden. Als Sender gelten alle Funksender mit und ohne Namensschild, Tür- und Fensterkontakt, Bewegungsmelder, Notfallsender sowie Durchgangsmelder aus der Heidemann HX Serie.

An einen Sender können beliebig viele Funkempfänger angelernt werden.

Erste Inbetriebnahme

Nachdem Sie die Batterien im Sender eingelegt und den Empfänger in die Steckdose gesteckt haben, betätigen Sie ein Mal den Sender. Dieser stellt automatisch eine Frequenz ein und übermittelte diese an den Empfänger, welcher daraufhin ertönt. Unmittelbar nach dieser Frequenzspeicherung kann der Empfänger keine weiteren Funktionssignale mehr speichern, hierdurch werden Funküberschneidungen mit anderen Geräten in der Umgebung vermieden.



F

**Réglage de la fréquence,
changement des piles, ajout
d'émetteurs et de récepteurs**

Tous les produits de la série Heidemann HX peuvent se combiner et se compléter ; ils disposent d'une fonction d'auto-apprentissage permettant de régler facilement le canal d'émission.

Si vous achetez des composants additionnels pour accessoriser le système (voir aussi la rubrique « Autres possibilités de raccordement » en fin de notice), vérifiez la présence du logo reproduit ci-contre à gauche.

Un maximum de 4 émetteurs peut être programmé sur un récepteur radio. Les émetteurs sont tous les émetteurs radio, avec ou sans identification, les contacts de portes et de fenêtres, les détecteurs de mouvement, les émetteurs d'urgence et les détecteurs de passage de la série Heidemann HX.

Plusieurs récepteurs radio peuvent être configurés au choix sur un seul émetteur.

Première mise en service

Après introduction des piles dans l'émetteur et après branchement du récepteur sur la prise de courant, actionnez l'émetteur une fois. Celui-ci règle automatiquement une fréquence et la transmet au récepteur qui répond en sonnant. Immédiatement après l'enregistrement de la fréquence, le récepteur ne peut plus mémoriser d'autres signaux radio, ce qui permet d'éviter les interférences radio avec d'autres appareils environnants.

NL

**Frequentie-instelling, vervanging
van de batterij, toevoegen van
zenders en ontvangers**

Alle producten uit de Heidemann HX-serie kunnen met elkaar worden gecombineerd of uitgebreid worden en hebben een zelflerende functie voor het eenvoudig instellen van het zendkanaal.

Let bij de aankoop van accessoires (zie ook de rubriek "Extra aansluitmogelijkheden" aan het einde van de handleiding) om het systeem uit te breiden, op het links afgebeelde logo.

Er kunnen maximaal 4 zenders worden geprogrammeerd op één radio-ontvanger. Als zender gelden alle radiozenders met of zonder typeplaatje, deur- en raamcontacten, bewegingsdetectoren, noodzenders en doorgangsmelders uit de Heidemann HX-serie.

Op één zender kan een willekeurig aantal radio-ontvangers worden geprogrammeerd.

Eerste ingebruikname

Nadat u de batterijen in de zender hebt geplaatst en de ontvanger in het stopcontact gestoken, drukt u éénmaal op de zender. Deze stelt automatisch een frequentie in en verzendt deze naar de ontvanger, die vervolgens een geluidssignaal weergeeft. Direct na deze frequentieopslag kan de ontvanger geen verdere radiosignalen meer opslaan, hiermee wordt radio-interferentie met andere apparaten in de buurt voorkomen.

I

**Impostazione della frequenza,
sostituzione della batteria, integrazione
di trasmettitori e ricevitori**

Tutti i prodotti Heidemann della serie HX possono essere combinati ed ampliati tra loro; dispongono di una funzione di autoapprendimento per facilitare l'impostazione del canale di trasmissione.

Al momento dell'acquisto dei componenti aggiuntivi per l'ampliamento del sistema (vedi anche la rubrica "Altre possibilità di collegamento" in fondo alle istruzioni), prestare attenzione al logo raffigurato a sinistra.

È possibile inizializzare al massimo 4 trasmettitori su uno stesso ricevitore radio. Fungono da trasmettitori tutti i trasmettitori radio con e senza targhetta, contatto porta e finestra, sensori di movimento, i trasmettitori di emergenza e i rilevatori di passaggio Heidemann della serie HX.

Su uno stesso trasmettitore è possibile inizializzare quanti ricevitori radio si desidera.

Prima attivazione

Dopo aver inserito le batterie nel trasmettitore e aver collegato il ricevitore alla presa elettrica, azionare una volta il trasmettitore. In questo modo si imposta automaticamente una frequenza e la si trasmette al ricevitore, il quale emette un segnale acustico. Una volta memorizzata questa frequenza, il ricevitore non può memorizzare nessun altro segnale di frequenza. In tal modo si evitano interferenze con altri apparecchi presenti nell'ambiente circostante.

D

Weitere Sender anlernen

Um einen zweiten, dritten bzw. vierten Sender anzulernen gehen Sie wie folgt vor.

Bestücken Sie zunächst den zweiten Sender mit Batterien (siehe Rubrik Sender Batterieinstallation), achten Sie dabei darauf, dass die Batterien richtig eingelegt sind bzw., dass der eventuell vorhandene Batterie-schutzstreifen entfernt ist.

Entfernen Sie den Empfänger nicht aus der Steckdose! Außen am Gerät befindet sich ein kleiner Druckschalter (siehe Skizze links).

Halten Sie den Druckschalter für 1 – 2 Sekunden gedrückt, bis Sie einen kurzen Piepton hören. Dann betätigen Sie den Funksender, dieser stellt nun automatisch eine Frequenz ein und übermittelt diese an den Empfänger, welcher daraufhin ertönt.

Für den dritten und vierten Sender gehen Sie in gleicher Weise vor.

Hinweis:

Wenn Sie den Druckschalter betätigt haben und der kurze Piepton ertönt, müssen Sie innerhalb von 5 Sekunden den Sender auslösen.

Nach 5 Sekunden ertönt für 1 Sekunde ein Dauerton, danach kann kein Sender mehr angelernt werden. Wiederholen Sie in diesem Fall die Prozedur.

F

Configuration d'autres émetteurs

Pour configurer un deuxième, troisième ou quatrième émetteur, procédez comme suit.

Mettez en place d'abord les piles dans le nouvel émetteur (voir la rubrique « Mise en place des piles de l'émetteur »), en veillant à ce qu'elles soient bien placées et que l'éventuelle languette de protection soit retirée.

Ne débranchez pas le récepteur de la prise de courant. Sur l'extérieur du boîtier se trouve un petit bouton (voir le schéma ci-contre à gauche).

Enfoncez le bouton pendant 1 à 2 secondes jusqu'à ce qu'un petit bip retentisse. Actionnez alors l'émetteur ; celui-ci règle automatiquement une fréquence et la transmet au récepteur, qui répond en sonnant.

Procédez de la même manière pour le troisième et le quatrième émetteur.

Remarque :

Après que vous avez actionné le bouton et que le bip a retenti, vous disposez de 5 secondes pour actionner l'émetteur.

Après ce délai de 5 secondes, un signal sonore continu retentit pendant une seconde ; il n'est alors plus possible de configurer un nouvel émetteur. Dans ce cas, recommencez la procédure du début.

NL

Extra zenders programmeren

Om een tweede, derde en vierde zender te programmeren, gaat u als volgt te werk.

Plaats eerst de batterijen in de tweede zender (zie de rubriek Plaatsen zenderbatterijen), zorg ervoor dat de batterijen goed op hun plaats zitten en dat eventuele batterijbeschermingsstrips zijn verwijderd.

Verwijder de ontvanger niet uit het stopcontact. Buiten op het apparaat zit een kleine drukschakelaar (zie afbeelding links).

Houd de drukschakelaar gedurende 1 - 2 seconden ingedrukt totdat u een korte pieptoon hoort. Druk vervolgens op de radiozender, deze stelt nu automatisch een frequentie in en zendt deze naar de ontvanger, die vervolgens een geluidssignaal laat weerklinken.

Bij de derde en vierde zender gaat u op dezelfde manier te werk.

Tip:

Als u op de drukschakelaar hebt gedrukt en er klinkt een korte pieptoon, dan moet u binnen 5 seconden de zender activeren.

Na 5 seconden klinkt er 1 seconde lang een aanhoudende toon, daarna kan er geen zender meer worden geprogrammeerd. Herhaal in dit geval de procedure.

I

Inizializzare altri trasmettitori

Per inizializzare un secondo, un terzo o quarto trasmettitore, procedere come di seguito illustrato.

Inserire le batterie nel secondo trasmettitore (vedi la rubrica Inserimento batterie nel trasmettitore). Nel farlo, accertarsi di aver posizionato correttamente le batterie e di averne rimosso l'eventuale striscia protettiva.

Non scollegare il ricevitore dalla presa elettrica. All'esterno del dispositivo si trova un piccolo interruttore a pressione (vedi disegno a sinistra).

Tenere premuto l'interruttore per 1-2 secondi, fino all'attivazione di un breve segnale acustico. Attivare il trasmettitore radio; quest'ultimo imposta automaticamente una frequenza e la trasmette al ricevitore il quale emette un segnale acustico.

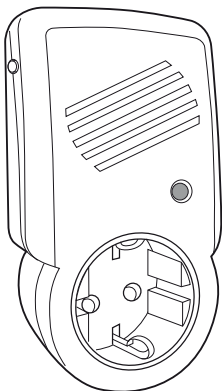
Per il terzo e quarto trasmettitore procedere nello stesso modo.

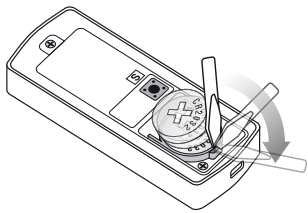
Attenzione:

Una volta azionato l'interruttore a pressione ed udito il breve segnale acustico, è necessario attivare il trasmettitore entro 5 secondi.

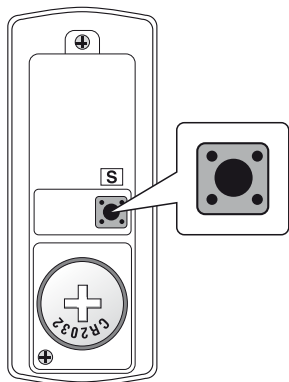
Trascorsi i 5 secondi si attiva un segnale fisso che dura 1 secondo, al termine del quale non è più possibile inizializzare altri trasmettitori. In questo caso, ripetere la procedura.

Kodierschalter /
Code Setting Switch

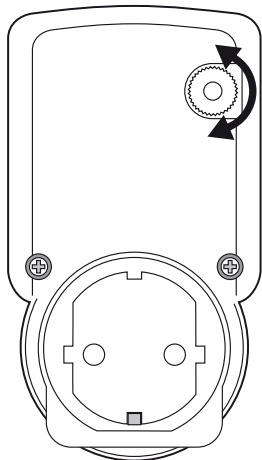




D	F	NL	I
<p>Batteriewechsel</p> <p>Senderbatterien Wenn Sie die Batterien im Sender wechseln wollen, müssen Sie den Sender wie in Rubrik „Weitere Sender anlernen“ neu anlernen und ggf. die Melodie neu einstellen. Andere zuvor angelernte Sender müssen nicht neu angelernt werden.</p> <p>Frequenzwechsel</p> <p>Sollte der Funkgong ertönen, ohne dass Sie den Sender betätigt haben, kann dies an einem Gerät in Ihrer Umgebung liegen, das auf derselben Frequenz betrieben wird.</p> <p>Sender und Empfänger können dann auf eine andere Frequenz eingestellt werden.</p> <p>Entfernen Sie für 10 Sekunden die Batterien aus dem Sender und ziehen Sie den Empfänger aus der Steckdose, so dass die gespeicherte Frequenz gelöscht wird.</p> <p>Legen Sie die Batterien erneut im Sender ein und stecken Sie den Empfänger wieder in die Steckdose. Dann betätigen Sie den Sender, um eine neue Frequenz einzustellen.</p> <p>Eventuell zuvor angelernte weitere Sender müssen wie in Rubrik „Weitere Sender anlernen“ ebenfalls neu angelernt werden.</p>	<p>Changement des piles</p> <p>Piles de l'émetteur Si vous devez remplacer seulement les piles de l'émetteur, il faut recommencer la configuration de l'émetteur comme indiqué dans la rubrique « Configuration d'autres émetteurs » et éventuellement sélectionner de nouveau la sonnerie. Les autres émetteurs ayant déjà été configurés ne doivent pas être reconfigurés.</p> <p>Changement de fréquence</p> <p>Si le gong se déclenche alors que vous n'avez pas actionné l'émetteur, c'est le signal d'un autre appareil qui peut se trouver aux alentours et qui utilise la même fréquence.</p> <p>Dans ce cas, l'émetteur et le récepteur peuvent être réglés sur une autre fréquence.</p> <p>Retirez les piles de l'émetteur pendant 10 secondes et débranchez le récepteur de la prise de courant, afin d'effacer la fréquence enregistrée en mémoire.</p> <p>Remettez les piles dans l'émetteur et rebranchez le récepteur sur la prise de courant. Actionnez ensuite l'émetteur pour paramétrer une nouvelle fréquence.</p> <p>Les autres émetteurs éventuellement configurés auparavant doivent être reconfigurés comme indiqué dans la rubrique « Configuration de nouveaux émetteurs ».</p>	<p>Vervanging van de batterijen</p> <p>Batterijen in de zender Als u alleen de batterijen in de zender wilt vervangen, moet u de zender opnieuw programmeren zoals beschreven in de rubriek Extra zendetammeren en eventueel de melodie opnieuw instellen. Andere van tevoren geprogrammeerde zenders hoeven niet opnieuw te worden geprogrammeerd.</p> <p>Frequentiewijziging</p> <p>Mocht de draadloze deurbel weerklinken zonder dat u de zender hebt ingedrukt, dan kan dit aan een apparaat in de omgeving liggen dat op dezelfde frequentie wordt gebruikt.</p> <p>De zender en de ontvanger moeten dan op een andere frequentie worden ingesteld.</p> <p>Verwijder de batterijen gedurende 10 seconden uit de zender en trek de ontvanger uit het stopcontact, zodat de opgeslagen frequentie wordt gewist.</p> <p>Plaats de batterijen weer terug in de zender en steek de ontvanger weer in het stopcontact. Druk vervolgens op de zender om een nieuwe frequentie in te stellen.</p> <p>Ook eventuele andere reeds geprogrammeerde zenders moeten opnieuw worden geprogrammeerd, zoals beschreven in de rubriek Extra zenders programmeren.</p>	<p>Sostituzione della batteria</p> <p>Batterie del trasmettitore Per sostituire solo le batterie del trasmettitore, è necessario inizializzare nuovamente i trasmettitori seguendo le istruzioni fornite nella rubrica Inizializzare altri trasmettitori, ed eventualmente re-impostare la melodia. Gli altri trasmettitori precedentemente inizializzati non devono essere nuovamente inizializzati.</p> <p>Modifica della frequenza</p> <p>Se il campanello si attiva senza che sia stato azionato il trasmettitore, ciò può essere dovuto a un dispositivo che si trova nelle vicinanze e utilizza la stessa frequenza.</p> <p>In tal caso, il trasmettitore e il ricevitore possono essere impostati su un'altra frequenza.</p> <p>Rimuovere per 10 secondi le batterie dal trasmettitore e scollegare il ricevitore dalla presa elettrica, in modo da cancellare la frequenza memorizzata.</p> <p>Inserire nuovamente le batterie nel trasmettitore e collegare di nuovo il ricevitore alla presa elettrica. Azionare quindi il trasmettitore per impostare una nuova frequenza.</p> <p>Eventuali altri trasmettitori precedentemente inizializzati devono anch'essi essere nuovamente inizializzati come illustrato nella rubrica Inizializzare altri trasmettitori.</p>



D	F	NL	I
<p>Rufunterscheidung</p> <p>Bei Verwendung eines zweiten, dritten oder vierten Senders können Sie im Sender durch Einstellung einer anderen Melodie (siehe Rubrik Melodieauswahl) eine Rufunterscheidung (z.B. Vorder- und Hintertür, zu pflegende Person usw.) einstellen.</p> <p>Gehen Sie bei der Frequenzeinstellung bitte wie unter der Rubrik „Erste Inbetriebnahme“ bzw. „weitere Sender anlernen“ vor.</p>	<p>Distinction entre les appels</p> <p>Si vous utilisez un deuxième, troisième ou quatrième émetteur, vous pouvez régler une autre sonnerie sur l'émetteur (voir la rubrique « Sélection de la sonnerie ») pour distinguer les appels (par exemple porte avant ou arrière, patient en attente de soin, etc.).</p> <p>Pour le réglage de la fréquence, procédez comme indiqué dans la rubrique « Première mise en service » ou « Configuration d'autres émetteurs ».</p>	<p>Onderscheid in geluidssignaal</p> <p>Bij gebruik van een tweede, derde of vierde zender kunt u deze zender door het instellen van een andere melodie (zie rubriek Melodiselectie) een alternatief geluidssignaal geven (bijv. voor -en achterdeur, te verplegen persoon enz.).</p> <p>Ga bij het instellen van de frequentie te werk zoals beschreven in de rubriek Eerste ingebruikname of Extra zenders programmeren.</p>	<p>Distinzione tra le chiamate</p> <p>Se si utilizza più di un trasmettitore, è possibile impostare nel trasmettitore una distinzione tra le chiamate (ad es. porta anteriore e porta sul retro, persona di cui prendersi cura ecc.) impostando melodie diverse (vedi la rubrica Selezione delle melodie).</p> <p>Per impostare la frequenza procedere come descritto nella rubrica Prima attivazione o Inizializzare altri trasmettitori.</p>
<p>Verwendung mehrerer Sets auf unterschiedlichen Frequenzen</p> <p>Um z. B. einen Funkgong im Erdgeschoss und im 1. Stock eines Wohnhauses zu betreiben, benötigen Sie zwei Sets und nehmen diese nacheinander wie in Rubrik „Erste Inbetriebnahme“ in Betrieb.</p> <p>Durch das Heidemann Kodiersystem wird das zweite Set automatisch auf einer separaten Frequenz betrieben und nicht klingeln, wenn das erste Set benutzt wird.</p>	<p>Utilisation de différents kits sur différentes fréquences</p> <p>Par exemple, pour actionner un gong au rez-de-chaussée et un autre au premier étage d'une maison, vous avez besoin de deux kits que vous aurez mis en service comme indiqué dans la rubrique « Première mise en service ».</p> <p>Grâce au système de codage Heidemann, le second kit fonctionne automatiquement sur une fréquence distincte et il ne sonne pas lorsque le premier kit répond.</p>	<p>Het gebruik van meerdere sets met verschillende frequenties</p> <p>Om bijvoorbeeld een draadloze deurbel op de begane grond en op de eerste verdieping van een woonhuis te gebruiken, hebt u twee sets nodig die u één voor één in gebruik neemt zoals beschreven in de rubriek Eerste ingebruikname.</p> <p>Door het Heidemann-coderings-systeem wordt de tweede set automatisch op een andere frequentie ingesteld en geeft geen geluidssignaal af wanneer de eerste set wordt gebruikt.</p>	<p>Utilizzo di più kit su frequenze diverse</p> <p>Ad esempio, per azionare un campanello al piano terra e uno al 1° piano di una casa sono necessari due kit che devono essere attivati in successione come illustrato nella rubrica Prima attivazione.</p> <p>Attraverso il sistema di codifica Heidemann il secondo kit viene inizializzato automaticamente su una frequenza a parte e non suona quando si utilizza il primo kit.</p>



D

Lautstärkereglер
 Der Funkempfänger verfügt auf der Rückseite über ein Rädchen, mit dem die Lautstärke stufenlos reguliert werden kann.

F

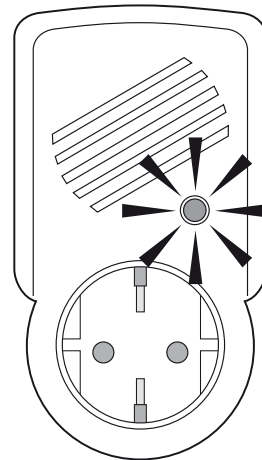
Réglage du volume
 Un bouton rotatif est aménagé au dos du récepteur radio afin de régler le volume en continu.

NL

Volumeregeling
 De draadloze ontvanger heeft aan de achterkant een wieltje waarmee het volume traploos geregeld kan worden.

I

Regolatore del volume audio
 Nella parte posteriore del radiorecettore è presente una rotella, con cui è possibile regolare il volume audio in maniera continua.



LED-Betriebsleuchte
 Auf der Vorderseite des Empfängers befindet sich eine grüne LED-Betriebsleuchte, die konstant leuchtet, wenn der Empfänger an die Steckdose angeschlossen ist.

Témoin LED de fonctionnement
 Le récepteur dispose sur sa face frontale d'un témoin LED de fonctionnement vert qui reste allumé dès que le récepteur est branché sur une prise de courant.

LED-lampje
 Aan de voorkant van de ontvanger bevindt zich een groen LED-lampje, dat constant brandt als de ontvanger op het stopcontact is aangesloten, om aan te geven dat het apparaat goed werkt.

Spia luminosa di funzionamento (LED)
 Sulla parte anteriore del ricevitore è presente una spia luminosa di funzionamento di colore verde (LED) costantemente accesa, quando il ricevitore è collegato alla presa di corrente.

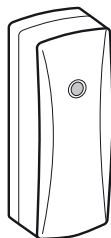
VOL

🎵	1	2	3	4	5	6	7	8
Min.	75 dB	74 dB	74 dB	78 dB	74 dB	73 dB	76 dB	83 dB
Max.	92 dB	91 dB	93 dB	94 dB	93 dB	92 dB	95 dB	97 dB

D	F	NL	I
<p>Spezifizierung Sender: Stromversorgung: 1x3 V. CR2032 Batterie (im Lieferumfang)</p> <p>Verbrauch: 1,5mA bei Betrieb 0,001mA Stand-by</p> <p>Temperaturbereich: -10°C bis +40°C</p> <p>Empfänger: Steckdosenanschluss: 230 V / 16 A ~ 50 Hz</p> <p>Temperaturbereich: 5°C bis +40°C</p> <p>ACHTUNG: Setzen Sie Batterien nicht Hitze, direkter Sonneneinstrahlung oder Feuer aus! Explosionsgefahr!</p> <p>Nicht hintereinander stecken! Nicht abgedeckt betreiben!</p> <p>NUR FÜR DEN INNENBEREICH!</p> <p>Benutzerinformationen zum Umweltschutz, Entsorgung und Konformität sind beigelegt.</p> <p>Garantie gemäß den gesetzlichen Bestimmungen. Technische Änderungen vorbehalten.</p>	<p>Spécification Émetteur: Alimentation tension: 1 pile 3 V. CR2032 (comprises dans la livraison)</p> <p>Consommation: 1,5mA en fonctionnement 0,001mA en veille</p> <p>Plage de températures: -10°C à +40°C</p> <p>Récepteur: Branchement sur prise de courant: 230 V / 16 A ~ 50 Hz</p> <p>Plage de températures: 5°C à +40°C</p> <p>ATTENTION: Se placer piles ne pas de chaleur, direct soleil et feu! Menacer la explosion!</p> <p>Ne pas connecter en cascade ! Ne pas recouvrir en service !</p> <p>UNIQUEMENT POUR L'INTÉRIEUR !</p> <p>Des informations à l'attention de l'utilisateur sont jointes, relatives à la protection de l'environnement, à la mise au rebut et à la conformité.</p> <p>Garantie conformément aux dispositions légales. Sous réserve de modifications techniques.</p>	<p>Specificatie zender: Stroomvoorziening: 1x3 V. CR2032 batterij (meegeleverd)</p> <p>Verbruik: 1,5mA in bedrijf 0,001mA stand-by</p> <p>Temperatuursbereik: -10°C tot +40°C</p> <p>Ontvanger: Stopcontactaansluiting: 230 V / 16 A ~ 50 Hz</p> <p>Temperatuursbereik: 5°C tot +40°C</p> <p>LET OP: De batterijen niet blootstellen aan hitte, direct zonlicht of open vuur! Explosiegevaar!</p> <p>Niet achter elkaar steken! Niet afgedekt gebruiken!</p> <p>ALLEEN VOOR GEBRUIK BINNENSHUIS!</p> <p>In de verpakking vindt u gebruikersinformatie over de milieu- en verwijderingsvoorschriften en over de conformiteit.</p> <p>Garantie volgens de wettelijke voorschriften. Technische wijzigingen voorbehouden</p>	<p>Specificazione Trasmettitore: Alimentazione elettrica: batteria 1x3 V. CR2032 (presente nel volume di consegna)</p> <p>Consumo: 1,5mA durante il funzionamento 0,001mA stand-by</p> <p>Intervallo di variazione della temperatura: da -10°C a +40°C</p> <p>Ricevitore: Collegamento alla presa di corrente: 230 V / 16 A ~ 50 Hz</p> <p>Intervallo di variazione della temperatura: da 5°C a +40°C</p> <p>ATTENZIONE: Non esporre le batterie a fonti di calore, a luce solare diretta o a fiamme! Pericolo d'esplosione!</p> <p>Non inserire uno dopo l'altro ! Non far funzionare senza protezione!</p> <p>SOLO PER AMBIENTI INTERNI!</p> <p>Le informazioni per l'utente relative alla tutela ambientale, allo smaltimento e alla conformità sono accluse in allegato.</p> <p>Garanzia conforme alla disposizioni di legge. Con riserva di modifiche tecniche.</p>

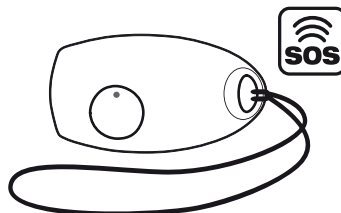
Weitere Anschlussmöglichkeiten / Autres possibilités de raccordement / Overige aansluitmogelijkheden / Altre possibilità di collegamento

nicht im Lieferumfang / pas compris dans la livraison / niet meegeleverd / non presente nel volume di consegna



No. 70399

- (D)** HX Funkkonverter zur Ruferweiterung
- (F)** HX Convertisseur radio pour extension de sonnette
- (NL)** HX-signaalvormer als uitbreidingsmodule voor oproepen
- (I)** HX Radioconvertitore per l'estensione della chiamata

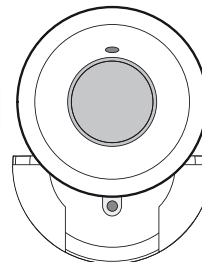
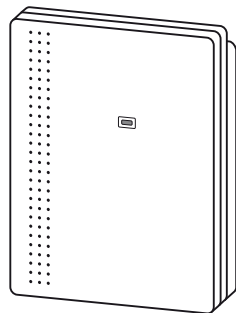
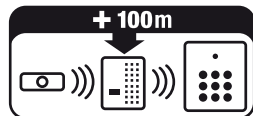


No. 70370

- (D)** HX Mini Funk-Notfallsender
- (F)** Émetteur d'urgence HX Mini
- (NL)** Draadloze noodzender HX Mini
- (I)** Trasmettitore d'emergenza senza fili HX Mini

No. 70377

- (D)** HX Funk-Distanzerweiterung
- (F)** HX Extenseur de portée
- (NL)** HX draadloze afstandsuitbreiding
- (I)** HX Estensore a radiofrequenza

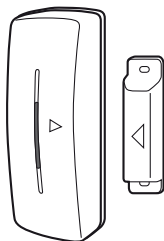
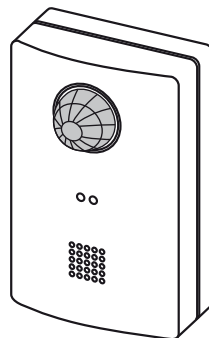


No. 70371

- (D)** Funk-Notfall-Sender HX Maxi
- (F)** Émetteur d'urgence HX Maxi
- (NL)** Draadloze noodzender HX Maxi
- (I)** Trasmettitore d'emergenza senza fili HX Maxi

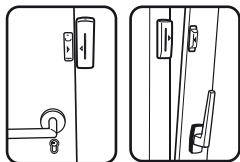
No. 70374

- (D)** Funk-Durchgangsmelder HX
- (F)** Détecteur de passage sans fil HX
- (NL)** Draadloze HX-Deursensor
- (I)** Rilevatore di passaggio radio HX



No. 70378

- (D)** HX Funksender Tür- und Fensterkontakt
- (F)** HX Émetteur sans fil à contact pour portes et fenêtres
- (NL)** HX draadloos deur- en raamcontact
- (I)** HX Trasmettitore radio del contatto per porte e finestre



No. 70375

- (D)** HX Funk-Bewegungsmelder
- (F)** HX Détecteur de mouvements radio
- (NL)** HX draadloze bewegingsmelder
- (I)** HX Segnalatore di movimento via radio

