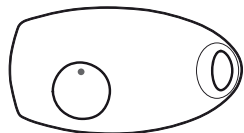
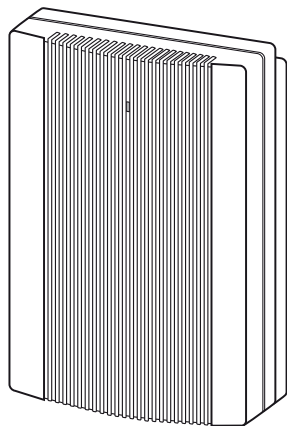
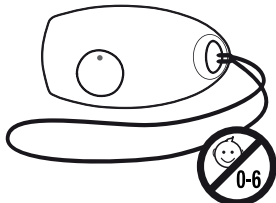
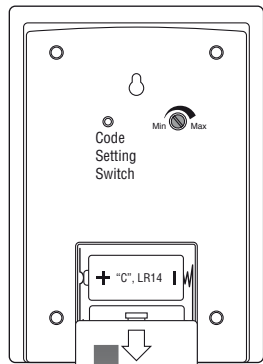
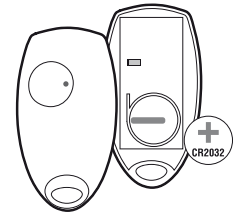
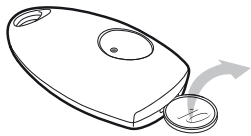


Funkgong - Bedienungs- und Installationsanleitung
 Carillon sans fil - Instructions d'utilisation et d'installation
 Draadloze bel - Bedienings- en installatiehandleiding
 Gong senza fili - Istruzioni per l'uso e l'installazione



D	F	NL	I
<p>Sehr geehrte Kundin, sehr geehrter Kunde. Vielen Dank, dass Sie sich für den Kauf dieses Heidemann Produktes entschieden haben. Der Funkgong besteht aus Sender und Empfänger. Für die Installation dieser beiden Einheiten ist keine Verdrahtung erforderlich. Es gilt die gesetzliche Gewährleistungsfrist. Von dieser Gewährleistungsfrist ausgeschlossen sind Defekte, die durch unsachgemäße Behandlung, nicht bestimmungsgemäßer Verwendung, oder Missachtung der Bedienungs- und Installationsanleitung eingetreten sind.</p>	<p>Chère cliente, Cher client. Nous vous remercions d'avoir opté pour l'achat de ce produit Heidemann. Le carillon sans fil se compose d'un émetteur et d'un récepteur. Aucun câblage n'est requis pour l'installation de ces deux unités. La période de garantie légale est applicable. Les défauts qui résultent d'une manipulation incorrecte, d'une utilisation non conforme ou du non respect des instructions d'utilisation et d'installation sont exclus de la garantie.</p>	<p>Beste klant, Hartelijk dank dat u heeft gekozen voor dit product van Heidemann. De draadloze bel bestaat uit een zender en een ontvanger. Om deze twee eenheden te installeren is geen bedrading nodig. Hiervoor geldt de wettelijke garantietermijn. Van de garantietermijn uitgesloten zijn defecten die door ondeskundige behandeling, ongeoorloofd gebruik of het niet inachtnemen van de bedienings- en installatiehandleiding zijn ontstaan.</p>	<p>Egregia/o cliente. La ringraziamo per l'acquisto di questo prodotto della ditta Heidemann. Il gong senza fili è costituita da trasmettitore e ricevitore. Per l'installazione delle due unità non è necessario alcun cablaggio. La scadenza della garanzia è quella stabilita dalla legge. Dalla scadenza della garanzia sono da intendersi esclusi i difetti che si verificano in seguito all'uso improprio, all'utilizzo non conforme a quanto prescritto o alla mancanza osservanza delle istruzioni per l'uso e per l'installazione.</p>
<p>Allgemeines Beim Betätigen des Notfall-Senders wird ein Signal an den Empfänger gesendet, welches diesen aktiviert. Die gewünschte Melodie ertönt. Aufgrund der maximalen Reichweite von ca. 150 Metern (im freien Feld), können Sie den Empfänger überall mit hinnehmen (z.B. Garten, Garage, Keller, etc.) Die Reichweite wird durch auftretende Hindernisse (Wände, Metall u.ä.) eingeschränkt.</p>	<p>Généralités L'actionnement du bouton de sonnette (émetteur) émet un signal à l'attention du récepteur, activant ce dernier. La mélodie choisie retentit. Grâce à la portée maximale de environ 150 mètres (sur terrain dégagé), vous pouvez emporter le récepteur avec vous (p.ex. dans le jardin, le garage, les caves, etc.). Cependant, la portée peut être réduite par différents obstacles (murs, objets métalliques, etc.).</p>	<p>Algemeen Als u op de knop van de noodbel drukt (de zender) dan wordt een signaal naar de ontvanger gestuurd, waardoor deze geactiveerd wordt. Vervolgens weerklinkt de gewenste melodie. Door de maximale reikwijdte van ca. 150 m (in het vrije veld) kunt u de ontvanger overal mee naar toe nemen (bijv. tuin, garage, kelder, etc.) De reikwijdte vermindert door eventueel aanwezige hindernissen (wanden, metaal e.d.).</p>	<p>Informazioni generali Azionando il trasmettitore d'emergenza viene inviato un segnale al ricevitore per attivarlo. A questo punto è possibile ascoltare la melodia desiderata. Grazie alla portata massima di 150 m circa (in campo libero), è possibile portare con sé il ricevitore ovunque (p.es. in giardino, in garage, in cantina, etc.) La portata viene ridotta a causa di ostacoli (pareti, metallo, etc.).</p>

**D****Sender Batterieinstallation**

Der Sender wird durch eine 3 Volt Lithium CR2032 Batterie betrieben, welche im Lieferumfang enthalten und bereits eingelegt ist. Entfernen Sie lediglich die Schutzfolie, welche seitlich aus dem Sender herauschaut, so dass ein elektrischer Kontakt hergestellt wird. Um die Batterie zu wechseln, entfernen Sie zunächst die Rückseite des Senders durch vorsichtiges Öffnen des Gehäuses mithilfe einer Münze. Tauschen Sie die alte Batterie aus. Überprüfen Sie, ob die Batterie gemäß der angegebenen Polarität (+ = oben) richtig eingelegt ist. Setzen Sie die Rück- und Vorderseite des Senders wieder zusammen. Der Sender ist nun betriebsbereit.

Empfänger Batterieinstallation

Schieben Sie die Batteriefachabdeckung auf der Rückseite nach unten und legen Sie die Batterien ein (nicht im Lieferumfang enthalten) 2 x 1,5 Volt LR14 / Baby. Beim Einlegen bitte auf Polarität achten! Schieben Sie die Batteriefachabdeckung des Empfängers wieder ein. Der Empfänger ist nun betriebsbereit.

Halteband

Der Notfall-Sender ist mit einem Halteband zum aufhängen oder fixieren des Senders an einer Gehhilfe, einem Nachttisch usw. ausgestattet und gedacht. **ACHTUNG:** Sollten Sie den Sender einer Person um den Hals hängen, so vergewissern Sie sich, dass diese Person auch in der Lage ist, den Sender und das Halteband bestimmungsgemäß zu gebrauchen. Es besteht sonst Strangulierungsgefahr!

F**Mise en place des piles dans l'émetteur**

L'émetteur est alimenté par 1 pile 3 Volt Lithium CR2032 comprise dans la livraison et déjà mises en place. Il suffit d'enlever le film protecteur qui dépasse sur le côté de l'émetteur pour établir le contact électrique. Pour remplacer la pile, enlevez tout d'abord le couvercle au dos de l'émetteur en l'ouvrant avec soin à l'aide d'une pièce de monnaie. Remplacez la pile. Vérifiez si la pile a été mise en place conformément à la polarité indiquée (+ = au dessus). Assemblez à nouveau la partie frontale et la partie arrière de l'émetteur. L'émetteur est alors prêt à l'emploi.

Mise en place des piles dans le récepteur

Faites glisser le couvercle du compartiment des piles (au dos de l'appareil) vers le bas et mettez les piles en place (pas comprises dans la livraison) 2 x 1,5 Volt LR14 / Baby. Respectez la polarité lors de la mise en place! Remettez le couvercle du compartiment des piles en place. Le récepteur est alors prêt à l'emploi.

Dragonne

L'émetteur est doté d'une dragonne destinée à le suspendre ou le fixer sur une canne ou sur une table de nuit, etc. **ATTENTION :** si vous suspendez l'émetteur au cou d'une personne, vérifiez que celle-ci est en mesure d'utiliser normalement l'émetteur et la dragonne (risque de strangulation).

NL**Installatie batterij zender**

De zender werkt op een 3 Volt lithium CR2032 batterij, die wordt meegeleverd en reeds geplaatst is. U hoeft slechts de beschermfolie te verwijderen die aan de zijkant uit de zender steekt, om de batterij in bedrijf te nemen. Wilt u de batterij vervangen, verwijder dan eerst de achterkant van de zender door de behuizing voorzichtig met een munt te openen. Vervang de oude batterij. Controleer of de batterijpolen goed om en correct op de contactpunten aansluiten (+ = boven). Zet de voor- en achterkant van de zender weer in elkaar. De zender is nu klaar voor gebruik.

Installatie batterij ontvanger

Schuif het deksel van het batterijvakje aan de achterkant naar onder en plaats de batterijen (niet meegeleverd) 2 x 1,5 Volt LR14 / baby. Let op de juiste plaatsing van de polen! Schuif het deksel van het batterijvakje van de ontvanger weer terug op zijn plaats. De ontvanger is nu klaar voor gebruik.

Bevestigingsband

De noodzender is voorzien van een bevestigingsband waarmee deze kan worden opgehangen of aan een loophulp, een nachtkastje o.i.d. **LET OP:** Als u de zender bij iemand om de hals hangt, moet de persoon in kwestie wel in staat zijn om de zender en de bevestigingsband op de juiste wijze te gebruiken. Anders bestaat gevaar voor verstikking!

I**Installazione delle batterie nel trasmettore**

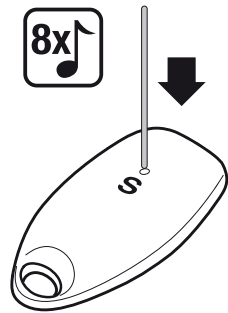
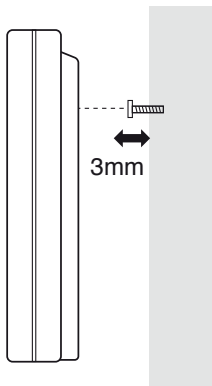
Il trasmettitore è alimentato da una batteria CR2032 da 3 Volt al litio, contenuta nel volume di consegna e già inserita. Rimuovere unicamente la pellicola protettiva che sporge sul lato del trasmettitore, in modo da produrre un contatto elettrico. Per sostituire la batteria, rimuovere innanzitutto la parte posteriore del trasmettitore aprendo delicatamente la scatola con l'ausilio di una moneta. Sostituire la batteria. Verificare che la batteria sia inserita correttamente al senso della polarità (+ = sopra). Ricomporre la parte posteriore e anteriore del trasmettitore. A questo punto il trasmettitore è pronto per il funzionamento.

Installazione delle batterie nel ricevitore

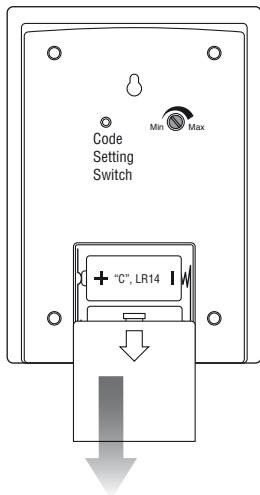
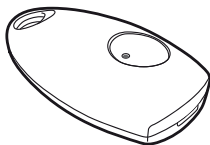
Spingere il coperchio del vano porta-batterie sul lato posteriore verso il basso e inserire le batterie (non contenuto nel volume di consegna) 2 x 1,5 Volt LR14 / Baby. Durante l'inserimento prestare attenzione alla polarità! Inserire nuovamente il coperchio del vano porta-batterie del ricevitore. A questo punto il ricevitore è pronto per il funzionamento.

Cordino

Il trasmettitore d'emergenza è dotato di un cordino per appendere o fissare il trasmettitore ad un supporto, ad un comodino o simili. **ATTENZIONE:** Nel caso in cui il trasmettitore venga appeso al collo di una persona, assicurarsi che la persona stessa sia in grado di utilizzare il trasmettitore e il cordino per lo scopo previsto. Sussiste altrimenti pericolo di strangolamento!



D	F	NL	I
<p>Empfänger Befestigung Der Empfänger hat auf der Rückseite ein Befestigungsloch. Dadurch kann das Gerät an einer Schraube aufgehangen oder jederzeit beliebig in einen anderen Raum mitgenommen werden. Das Befestigungsmaterial (Dübel und Schraube) ist im Lieferumfang enthalten. Achten Sie bei der Montage darauf, dass zwischen Wand und Empfänger ein Abstand von ca. 3mm gelassen wird, damit das Gerät locker eingehangen werden kann.</p>	<p>Fixation du récepteur Le récepteur dispose d'un trou de fixation sur son dos. Ainsi, il est possible d'accrocher l'appareil à une vis ou de l'emmener au gré dans une autre pièce. Le matériel de fixation (vis et cheville) est compris dans la livraison. Lors du montage, veillez à laisser un écart de 3 mm environ entre le mur et le récepteur afin de pouvoir accrocher facilement l'appareil.</p>	<p>Bevestiging ontvanger De ontvanger heeft ter bevestiging een gat aan de achterkant. Hiermee kan het apparaat aan een schroef worden opgehangen of naar believen worden meegenomen naar een andere kamer. Het bevestigingsmateriaal (plug en schroef) is meegeleverd. Let er bij de montage op om tussen de wand en de ontvanger een afstand van ca. 3mm over te laten om het apparaat gemakkelijk te kunnen ophangen</p>	<p>Fissaggio del ricevitore Sul lato posteriore del ricevitore è presente un foro di fissaggio. In tal modo l'apparecchio può essere appeso ad una vite o essere portato in qualsiasi altro ambiente. Il materiale di fissaggio (tassello e vite) è contenuto nel volume di consegna. Durante il montaggio lasciare una distanza di circa 3mm tra la parete e il ricevitore, affinché l'apparecchio possa essere appeso in maniera lasca.</p>
<p>Melodienauswahl Der Melodieregler befindet sich im Sender auf der Rückseite. Um eine Melodie einzustellen, müssen Sie den Sender nicht öffnen. Führen Sie einen schmalen Stift durch die kleine Öffnung auf der Rückseite des Senders und drücken Sie kurz. Mit jedem drücken ertönt eine neue der 8 Melodien im Empfänger. Die zuletzt gespielte Melodie bleibt gespeichert.</p>	<p>Sélection de la mélodie Le sélecteur de mélodie se trouve sur le dos de l'appareil. Pour sélectionner une des 8 mélodies, il n'est pas nécessaire d'ouvrir l'appareil. Engagez une petite tige dans l'ouverture se trouvant au dos de l'appareil et appuyez brièvement. À chaque pression, une nouvelle mélodie est reproduite sur le récepteur. La dernière mélodie reproduite est conservée en mémoire.</p>	<p>Selecteren van de melodie De melodieregeling bevindt zich aan de achterkant. U hoeft de zender niet te openen om een melodie in te stellen. Steek een dunne stift door de kleine opening aan de achterkant van de zender en druk kort in. Elke keer als u drukt, laat de ontvanger een andere van de 8 melodieën horen. De als laatste afgespeelde melodie wordt opgeslagen.</p>	<p>Selezione della melodia Il tasto per la regolazione delle melodie si trova sul retro del trasmettitore. Per selezionare una melodia non è necessario aprire il trasmettitore. È sufficiente inserire un bastoncino sottile nell'apertura presente sul retro del trasmettitore e premere un po'. Ad ogni pressione del tasto viene selezionata una delle 8 melodie del ricevitore. L'ultima melodia selezionata viene memorizzata.</p>
<p>Einstellmöglichkeiten:</p> <ol style="list-style-type: none"> 1. Westminster 2. Ding-Dong 3. Ding-Dong-Dang 4. Tubular bells 5. Saxophone 6. Piano 7. Popsound 8. Ding-Dong + Dog <p>Durch Betätigen des Senders wird ein Signal an den Empfänger gesendet. Um den Ruffton zu wiederholen, drücken Sie den Klingeltaster erneut. Der Ruffton wird nur 1x erfolgen, auch wenn Sie den Klingeltaster gedrückt halten.</p>	<p>Possibilités de réglage:</p> <ol style="list-style-type: none"> 1. Westminster 2. Ding-Dong 3. Ding-Dong-Dang 4. Tubular bells 5. Saxophone 6. Piano 7. Popsound 8. Ding-Dong + Dog <p>À l'actionnement de l'émetteur, un signal est envoyé au récepteur. Pour répéter le coup de sonnette, appuyez à nouveau sur le bouton de sonnette. La sonnerie ne retentit qu'une seule fois, même si vous maintenez le bouton de sonnette enfoncé.</p>	<p>Instelmogelijkheden:</p> <ol style="list-style-type: none"> 1. Westminster 2. Ding-Dong 3. Ding-Dong-Dang 4. Tubular bells 5. Saxophone 6. Piano 7. Popsound 8. Ding-Dong + Dog <p>Door het activeren van de zender wordt een signaal naar de ontvanger gestuurd. Om de beltoon te herhalen, drukt u gewoon nog eens op de knop van de bel. De beltoon weerklinkt maar 1x, ook als u de knop ingedrukt houdt.</p>	<p>Possibilità di impostazione:</p> <ol style="list-style-type: none"> 1. Westminster 2. Ding-Dong 3. Ding-Dong-Dang 4. Tubular bells 5. Saxophone 6. Piano 7. Popsound 8. Ding-Dong + Dog <p>Azionando il trasmettitore, viene inviato un segnale al ricevitore. Per ripetere il tono di chiamata, premere nuovamente il tasto della suoneria. Il tono di chiamata sarà emesso solo 1 volta, anche se si continua a premere il tasto della suoneria.</p>



D

Frequenzeinstellung, Batteriewechsel, Ergänzung von Sendern und Empfängern

Alle Produkte aus der Heidemann HX Serie sind miteinander kombinierbar bzw. erweiterbar und verfügen über eine Selbstlernfunktion zur leichten Einstellung des Sendekanals.

Achten Sie beim Kauf von Zusatzkomponenten (siehe auch Rubrik „weitere Anschlussmöglichkeiten“ am Ende der Anleitung) zur Erweiterung des Systems auf das links abgebildete Logo.

Es können maximal 4 Sender an einen Funkempfänger angelernt werden. Als Sender gelten alle Funksender mit und ohne Namensschild, Tür- und Fensterkontakt, Bewegungsmelder, Notfallsender sowie Durchgangsmelder aus der Heidemann HX Serie.

An einen Sender können beliebig viele Funkempfänger angelernt werden.

Erste Inbetriebnahme

Nachdem Sie die Batterien in Sender und Empfänger eingelegt haben, betätigen Sie ein Mal den Sender. Dieser stellt automatisch eine Frequenz ein und übermittelt diese an den Empfänger, welcher daraufhin ertönt. Unmittelbar nach dieser Frequenzspeicherung kann der Empfänger keine weiteren Funksignale mehr speichern, hierdurch werden Funküberschneidungen mit anderen Geräten in der Umgebung vermieden.

F

Réglage de la fréquence, changement des piles, ajout d'émetteurs et de récepteurs

Tous les produits de la série Heidemann HX peuvent se combiner et se compléter ; ils disposent d'une fonction d'auto-apprentissage permettant de régler facilement le canal d'émission.

Si vous achetez des composants additionnels pour accessoriser le système (voir aussi la rubrique « Autres possibilités de raccordement » en fin de notice), vérifiez la présence du logo reproduit ci-contre à gauche.

Un maximum de 4 émetteurs peut être programmé sur un récepteur radio. Les émetteurs sont tous les émetteurs radio, avec ou sans identification, les contacts de portes et de fenêtres, les détecteurs de mouvement, les émetteurs d'urgence et les détecteurs de passage de la série Heidemann HX.

Plusieurs récepteurs radio peuvent être configurés au choix sur un seul émetteur.

Première mise en service

Après avoir mis les piles dans l'émetteur et le récepteur, actionnez l'émetteur une fois. Celui-ci règle automatiquement une fréquence et la transmet au récepteur qui répond en sonnant. Immédiatement après l'enregistrement de la fréquence, le récepteur ne peut plus mémoriser d'autres signaux radio, ce qui permet d'éviter les interférences radio avec d'autres appareils environnants.

NL

Frequentie-instelling, vervanging van de batterij, toevoegen van zenders en ontvangers

Alle producten uit de Heidemann HX-serie kunnen met elkaar worden gecombineerd of uitgebreid worden en hebben een zelflerende functie voor het eenvoudig instellen van het zendkanaal.

Let bij de aankoop van accessoires (zie ook de rubriek "Extra aansluitmogelijkheden" aan het einde van de handleiding) om het systeem uit te breiden, op het links afgebeelde logo.

Er kunnen maximaal 4 zenders worden geprogrammeerd op één radio-ontvanger. Als zender gelden alle radiozenders met of zonder typeplaatje, deur- en raamcontacten, bewegingsdetectoren, noodzenders en doorgangsmelders uit de Heidemann HX-serie.

Op één zender kan een willekeurig aantal radio-ontvangers worden geprogrammeerd.

Eerste ingebruikname

Nadat u de batterijen in zender en ontvanger hebt geplaatst, drukt u éénmaal op de zender. Deze stelt automatisch een frequentie in en verzendt deze naar de ontvanger, die vervolgens een geluidssignaal weergeeft. Direct na deze frequentieopslag kan de ontvanger geen verdere radiosignalen meer opslaan, hiermee wordt radio-interferentie met andere apparaten in de buurt voorkomen.

I

Impostazione della frequenza, sostituzione della batteria, integrazione di trasmettitori e ricevitori

Tutti i prodotti Heidemann della serie HX possono essere combinati ed ampliati tra loro; dispongono di una funzione di autoapprendimento per facilitare l'impostazione del canale di trasmissione.

Al momento dell'acquisto dei componenti aggiuntivi per l'ampliamento del sistema (vedi anche la rubrica "Altre possibilità di collegamento" in fondo alle istruzioni), prestare attenzione al logo raffigurato a sinistra.

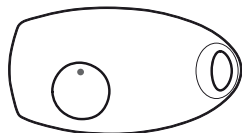
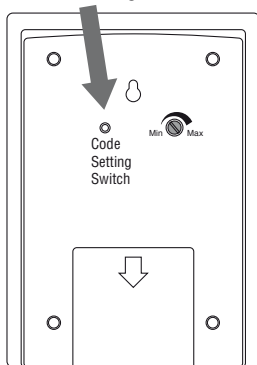
È possibile inizializzare al massimo 4 trasmettitori su uno stesso ricevitore radio. Fungono da trasmettitori tutti i trasmettitori radio con e senza targhetta, contatto porta e finestra, sensori di movimento, i trasmettitori di emergenza e i rilevatori di passaggio Heidemann della serie HX.

Su uno stesso trasmettitore è possibile inizializzare quanti ricevitori radio si desidera.

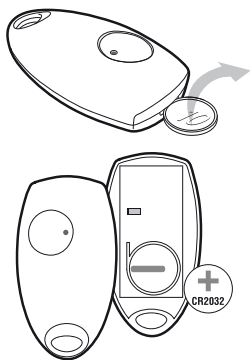
Prima attivazione

Dopo aver inserito la batteria nel trasmettitore e nel ricevitore, azionare una volta il trasmettitore. In questo modo si imposta automaticamente una frequenza e la si trasmette al ricevitore, il quale emette un segnale acustico. Una volta memorizzata questa frequenza, il ricevitore non può memorizzare nessun altro segnale di frequenza. In tal modo si evitano interferenze con altri apparecchi presenti nell'ambiente circostante.

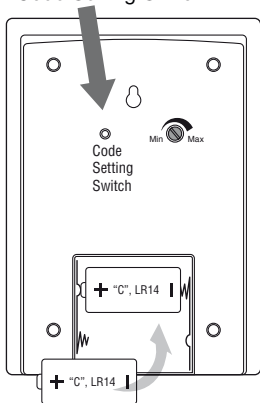
Kodierschalter /
Code Setting Switch



D	F	NL	I
<p>Weitere Sender anlernen</p> <p>Um einen zweiten, dritten bzw. vierten Sender anzulernen gehen Sie wie folgt vor.</p> <p>Bestücken Sie zunächst den zweiten Sender mit Batterien (siehe Rubrik Sender Batterieinstallation), achten Sie dabei darauf, dass die Batterien richtig eingelegt sind bzw., dass der eventuell vorhandene Batterie-schutzstreifen entfernt ist.</p> <p>Halten Sie den Druckschalter auf der Rückseite (siehe Skizze links) für 1 bis 2 Sekunden gedrückt, bis Sie einen kurzen Piepton hören. Dann betätigen Sie den Funksender, dieser stellt nun automatisch eine Frequenz ein und übermittelt diese an den Empfänger, welcher daraufhin ertönt.</p> <p>Für den dritten und vierten Sender gehen Sie in gleicher Weise vor.</p> <p>Hinweis: Wenn Sie den Druckschalter betätigt haben und der kurze Piepton ertönt, müssen Sie innerhalb von 5 Sekunden den Sender auslösen.</p> <p>Nach 5 Sekunden ertönt für 1 Sekunde ein Dauerton, danach kann kein Sender mehr angelernt werden. Wiederholen Sie in diesem Fall die Prozedur.</p>	<p>Configuration d'autres émetteurs</p> <p>Pour configurer un deuxième, troisième ou quatrième émetteur, procédez comme suit.</p> <p>Mettez en place d'abord les piles dans le nouvel émetteur (voir la rubrique « Mise en place des piles de l'émetteur »), en veillant à ce qu'elles soient bien placées et que l'éventuelle languette de protection soit retirée.</p> <p>Appuyez sur le commutateur à pression situé sur la face arrière (voir schéma à gauche) et maintenez-le enfoncé pendant une à deux secondes, jusqu'à ce que vous entendiez un signal sonore. Actionnez alors l'émetteur ; celui-ci règle automatiquement une fréquence et la transmet au récepteur, qui répond en sonnant.</p> <p>Procédez de la même manière pour le troisième et le quatrième émetteur.</p> <p>Remarque : Après que vous avez actionné le bouton et que le bip a retenti, vous disposez de 5 secondes pour actionner l'émetteur.</p> <p>Après ce délai de 5 secondes, un signal sonore continu retentit pendant une seconde ; il n'est alors plus possible de configurer un nouvel émetteur. Dans ce cas, recommencez la procédure du début.</p>	<p>Extra zenders programmeren</p> <p>Om een tweede, derde en vierde zender te programmeren, gaat u als volgt te werk.</p> <p>Plaats eerst de batterijen in de tweede zender (zie de rubriek Plaatsen zenderbatterijen), zorg ervoor dat de batterijen goed op hun plaats zitten en dat eventuele batterijbeschermingsstrips zijn verwijderd.</p> <p>Houd de drukschakelaar op de achterkant (zie schema links) gedurende 1 tot 2 seconden ingedrukt tot u een korte pieptoon hoort. Druk vervolgens op de radiozender, deze stelt nu automatisch een frequentie in en zendt deze naar de ontvanger, die vervolgens een geluidssignaal laat weerklinken.</p> <p>Bij de derde en vierde zender gaat u op dezelfde manier te werk.</p> <p>Tip: Als u op de drukschakelaar hebt gedrukt en er klinkt een korte pieptoon, dan moet u binnen 5 seconden de zender activeren.</p> <p>Na 5 seconden klinkt er 1 seconde lang een aanhoudende toon, daarna kan er geen zender meer worden geprogrammeerd. Herhaal in dit geval de procedure.</p>	<p>Inizializzare altri trasmettitori</p> <p>Per inizializzare un secondo, un terzo o quarto trasmettitore, procedere come di seguito illustrato.</p> <p>Inserire le batterie nel secondo trasmettitore (vedi la rubrica Inserimento batterie nel trasmettitore). Nel farlo, accertarsi di aver posizionato correttamente le batterie e di averne rimosso l'eventuale striscia protettiva.</p> <p>Tenere premuto l'interruttore a pressione posto sul retro (vedere disegno a sinistra) per 1 - 2 secondi, fino all'attivazione di un breve segnale acustico. Attivare il trasmettitore radio; quest'ultimo imposta automaticamente una frequenza e la trasmette al ricevitore il quale emette un segnale acustico.</p> <p>Per il terzo e quarto trasmettitore procedere nello stesso modo.</p> <p>Attenzione: Una volta azionato l'interruttore a pressione ed udito il breve segnale acustico, è necessario attivare il trasmettitore entro 5 secondi.</p> <p>Trascorsi i 5 secondi si attiva un segnale fisso che dura 1 secondo, al termine del quale non è più possibile inizializzare altri trasmettitori. In questo caso, ripetere la procedura.</p>



Kodierschalter /
Code Setting Switch



D

Batteriewechsel

Dieser Funkgong verfügt über eine Frequenz-Speicherfunktion. Wenn Sie nur die Batterien im Empfänger wechseln wollen, müssen Sie keine neue Frequenzeinstellung vornehmen. Der Funkgong ist direkt wieder einsatzbereit, nachdem Sie die Batterien gewechselt und den Sender einmal betätigt haben.

Wenn Sie im Sender die Batterien wechseln wollen, müssen Sie nach dem Einlegen der Batterien die im Empfänger gespeicherte Frequenz wie in Rubrik „Frequenzwechsel“ beschrieben löschen und dann den Sender wie in Rubrik „Erste Inbetriebnahme“ bzw. „Weiterer Sender anlernen“ neu anlernen. Eventuell muss die Melodie neu eingestellt werden.

Frequenzwechsel

Sollte der Funkgong ertönen, ohne dass Sie den Sender betätigt haben, kann dies an einem Gerät in Ihrer Umgebung liegen, das auf derselben Frequenz betrieben wird. Sender und Empfänger können dann auf eine andere Frequenz eingestellt werden.

Entfernen Sie für 10 Sekunden die Batterien aus Sender und Empfänger. Legen Sie die erste Batterie im Empfänger wieder ein und betätigen Sie den CSS-Knopf für 1 Sekunde. Legen Sie während des betätigen des CSS-Knopfes die zweite Batterie ein.

F

Changement des piles

Ce carillon sans fil dispose d'une fonction de mémorisation de fréquence. Si vous souhaitez seulement remplacer les piles du récepteur, il n'est pas nécessaire de procéder à un nouveau réglage de fréquence. Ce carillon est à nouveau prêt à fonctionner une fois les piles remplacées et après la mise en route de l'émetteur.

Si vous souhaitez remplacer les piles de l'émetteur, vous devez effacer la fréquence mémorisée dans le récepteur après avoir procédé au remplacement des piles, comme décrit à la rubrique « Changement de fréquence », puis reconfigurer l'émetteur comme décrit à la rubrique « Première mise en service » ou « Configuration d'un nouvel émetteur ». Il convient éventuellement de reprogrammer la mélodie.

Changement de fréquence

Si le gong se déclenche alors que vous n'avez pas actionné l'émetteur, c'est le signal d'un autre appareil qui peut se trouver aux alentours et qui utilise la même fréquence. Dans ce cas, l'émetteur et le récepteur peuvent être réglés sur une autre fréquence.

Retirez les piles de l'émetteur et du récepteur pendant dix secondes. Remplacez la première pile dans le récepteur et appuyez sur le bouton CSS pendant une seconde. Pendant l'actionnement de ce bouton, insérez la deuxième pile. Un signal sonore

NL

Vervanging van de batterijen

Deze draadloze deurbel heeft een frequentiegeheugenfunctie. Als u alleen de batterijen in de ontvanger wilt vervangen, hoeft u de frequenties niet opnieuw in te stellen. De draadloze deurbel is meteen klaar voor gebruik nadat u de batterijen vervangen hebt en de zender éénmaal bediend.

Als u de batterijen in de zender vervangen wilt, moet u na plaatsing van de batterijen de in de ontvanger opgeslagen frequentie verwijderen zoals beschreven in de rubriek „Frequentie wisselen“ en dan de zender opnieuw aanleren zoals beschreven in de rubriek „Eerste ingebruikname“ resp. „Verdere zenders aanleren“. Eventueel moet de melodie opnieuw ingesteld worden.

Frequentiewijziging

Mocht de draadloze deurbel weerklinken zonder dat u de zender hebt ingedrukt, dan kan dit aan een apparaat in de omgeving liggen dat op dezelfde frequentie wordt gebruikt. De zender en de ontvanger moeten dan op een andere frequentie worden ingesteld.

Verwijder gedurende 10 seconden de batterijen uit zender en ontvanger. Plaats de eerste batterij weer in de ontvanger en druk gedurende 1 seconde op de CSS-knop. Plaats tijdens het indrukken van de CSS-knop de tweede batterij. Er klinkt een lange

I

Sostituzione della batteria

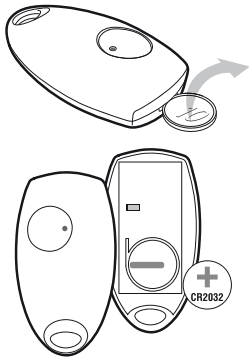
Questo campanello senza fili dispone di una funzione di memorizzazione della frequenza. Se si desidera sostituire solo le batterie nel ricevitore, non occorre effettuare alcuna nuova impostazione di frequenza. Il campanello senza fili è immediatamente pronto per funzionare dopo che sono state sostituite le batterie ed è stato azionato il trasmettitore.

Se si desidera sostituire le batterie nel trasmettitore, dopo aver inserito le batterie, occorre eliminare la frequenza memorizzata nel ricevitore, come descritto nella rubrica “Modifica della frequenza”, e quindi inizializzare nuovamente il trasmettitore, come indicato nella rubrica “Prima attivazione” o “Inizializzare altri trasmettitori”. Eventualmente occorre reimpostare la melodia.

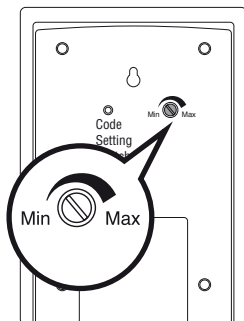
Modifica della frequenza

Se il campanello si attiva senza che sia stato azionato il trasmettitore, ciò può essere dovuto a un dispositivo che si trova nelle vicinanze e utilizza la stessa frequenza. In tal caso, il trasmettitore e il ricevitore possono essere impostati su un'altra frequenza.

Rimuovere le batterie dal trasmettitore e dal ricevitore per 10 secondi. Reinserire la prima batteria nel ricevitore ed azionare il pulsante CSS per 1 secondo. Inserire quindi la seconda batteria tenendo azionato il pulsante CSS. Sarà emesso un segnale



D	F	NL	I
<p>Es ertönt ein langer Piep-Ton. Der Empfänger hat nun die alte Frequenz gelöscht. Legen Sie die Batterien erneut im Sender ein und betätigen Sie den Sender, um eine neue Frequenz einzustellen. Eventuell zuvor angelernt weitere Sender müssen wie in Rubrik „Weitere Sender anlernen“ ebenfalls neu angelernt werden.</p> <p>Rufunterscheidung</p> <p>Bei Verwendung eines zweiten, dritten oder vierten Senders können Sie im Sender durch Einstellung einer anderen Melodie (siehe Rubrik Melodieauswahl) eine Rufunterscheidung (z.B. Vorder- und Hintertür, zu pflegende Person usw.) einstellen.</p> <p>Gehen Sie bei der Frequenz-einstellung bitte wie unter der Rubrik „Erste Inbetriebnahme“ bzw. „weitere Sender anlernen“ vor.</p> <p>Verwendung mehrerer Sets auf unterschiedlichen Frequenzen</p> <p>Um z. B. einen Funkgong im Erdgeschoss und im 1. Stock eines Wohnhauses zu betreiben, benötigen Sie zwei Sets und nehmen diese nacheinander wie in Rubrik „Erste Inbetriebnahme“ in Betrieb.</p> <p>Durch das Heidemann Kodiersystem wird das zweite Set automatisch auf einer separaten Frequenz betrieben und nicht klingeln, wenn das erste Set benutzt wird.</p>	<p>prolongé retentit alors, signifiant que le récepteur a effacé l'ancienne fréquence. Remplacez les piles dans l'émetteur et activez ce dernier pour définir une nouvelle fréquence. Les autres émetteurs éventuellement configurés auparavant doivent être reconfigurés comme indiqué dans la rubrique « Configuration de nouveaux émetteurs ».</p> <p>Distinction entre les appels</p> <p>Si vous utilisez un deuxième, troisième ou quatrième émetteur, vous pouvez régler une autre sonnerie sur l'émetteur (voir la rubrique « Sélection de la sonnerie ») pour distinguer les appels (par exemple porte avant ou arrière, patient en attente de soin, etc.).</p> <p>Pour le réglage de la fréquence, procédez comme indiqué dans la rubrique « Première mise en service » ou « Configuration d'autres émetteurs ».</p> <p>Utilisation de différents kits sur différentes fréquences</p> <p>Par exemple, pour actionner un gong au rez-de-chaussée et un autre au premier étage d'une maison, vous avez besoin de deux kits que vous aurez mis en service comme indiqué dans la rubrique « Première mise en service ».</p> <p>Grâce au système de codage Heidemann, le second kit fonctionne automatiquement sur une fréquence distincte et il ne sonne pas lorsque le premier kit répond.</p>	<p>pieptoon. De ontvanger heeft nu de oude frequentie gewist. Plaats de batterijen opnieuw in de zender en stel met de zender een nieuwe frequentie in. Ook eventuele andere reeds geprogrammeerde zenders moeten opnieuw worden geprogrammeerd, zoals beschreven in de rubriek Extra zenders programmeren.</p> <p>Onderscheid in geluidssignaal</p> <p>Bij gebruik van een tweede, derde of vierde zender kunt u deze zender door het instellen van een andere melodie (zie rubriek Melodieselectie) een alternatief geluidssignaal geven (bijv. voor -en achterdeur, te verplegen persoon enz.).</p> <p>Ga bij het instellen van de frequentie te werk zoals beschreven in de rubriek Eerste ingebruikname of Extra zenders programmeren.</p> <p>Het gebruik van meerdere sets met verschillende frequenties</p> <p>Om bijvoorbeeld een draadloze deurbel op de begane grond en op de eerste verdieping van een woonhuis te gebruiken, hebt u twee sets nodig die u één voor één in gebruik neemt zoals beschreven in de rubriek Eerste ingebruikname.</p> <p>Door het Heidemann-coderings-systeem wordt de tweede set automatisch op een andere frequentie ingesteld en geeft geen geluidssignaal af wanneer de eerste set wordt gebruikt.</p>	<p>acustico prolungato. Il ricevitore ha ora eliminato la vecchia frequenza. Reinserire le batterie nel trasmettitore ed azionarlo per impostare una nuova frequenza. Eventuali altri trasmettitori precedentemente inizializzati devono anch'essi essere nuovamente inizializzati come illustrato nella rubrica Inizializzare altri trasmettitori.</p> <p>Distinzione tra le chiamate</p> <p>Se si utilizza più di un trasmettitore, è possibile impostare nel trasmettitore una distinzione tra le chiamate (ad es. porta anteriore e porta sul retro, persona di cui prendersi cura ecc.) impostando melodie diverse (vedi la rubrica Selezione delle melodie).</p> <p>Per impostare la frequenza procedere come descritto nella rubrica Prima attivazione o Inizializzare altri trasmettitori.</p> <p>Utilizzo di più kit su frequenze diverse</p> <p>Ad esempio, per azionare un campanello al piano terra e uno al 1° piano di una casa sono necessari due kit che devono essere attivati in successione come illustrato nella rubrica Prima attivazione.</p> <p>Attraverso il sistema di codifica Heidemann il secondo kit viene inizializzato automaticamente su una frequenza a parte e non suona quando si utilizza il primo kit.</p>



D

Lautstärkereglер

Der Funkempfänger verfügt auf der Rückseite über einen Lautstärkereglер, mit dem die Lautstärke stufenlos reguliert werden kann (ca. 70 - 97 dB(A)).

F

Réglage du volume

Un réglage du volume est aménagé au dos du récepteur radio afin de régler le volume en continu (ca. 70 - 97 dB(A)).

NL

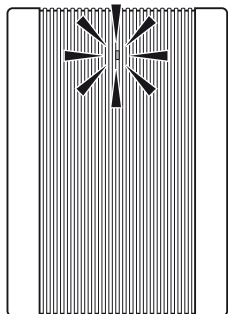
Volumeregeling

De ontvanger heeft een volumeregeling aan de achterkant waarmee het volume traploos geregeld kan worden (ca. 70 - 97 dB(A)).

I

Regolatore del volume audio

Nella parte posteriore del radiorecettore è presente un regolatore del volume audio, con cui è possibile regolare il volume audio in maniera continua (ca. 70 - 97 dB(A)).



Warnlampe (bei schwächer werden der Batterien)

Auf der Vorderseite des Empfängers befindet sich eine rote Warnlampe, die dann aufleuchtet, wenn die Batterien deutlich schwächer werden. Wechseln Sie in diesem Fall die Batterien des Funkempfängers.

Témoin d'avertissement (lorsque les piles commencent à faiblir)

Un témoin d'avertissement rouge se trouve sur la face frontale de l'appareil et s'allume dès que les piles commencent à faiblir. Dans ce cas, remplacez les piles du récepteur radio.

Waarschuwinglampje (bij het leegraken van de batterijen)

Aan de voorkant van de ontvanger bevindt zich een rood waarschuwinglampje dat gaat branden als de batterijen duidelijk zwakker worden. Vervang in dit geval de batterijen van de draadloze ontvanger.

Lampada di emergenza (per segnalare un basso livello di carica delle batterie)

Sul lato posteriore del ricevitore è presente una lampada di emergenza di colore rosso che si accende nel caso in cui le batterie siano quasi del tutto scariche. In questo caso sostituire le batterie del radiorecettore.



LED-Funktionsleuchte

Auf der Vorderseite des Senders befindet sich eine LED-Funktionsleuchte, die bei Senderbetätigung aufleuchtet.

Témoin LED de fonctionnement

Un témoin LED de fonctionnement se trouve sur la face frontale de l'émetteur et s'allume dès que l'émetteur est actionné.

LED-functielampje

Aan de voorkant van de zender bevindt zich een LED-functielampje dat gaat branden als de zender geactiveerd wordt.

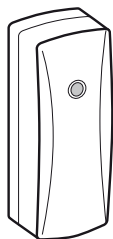
Spia luminosa di funzione (LED)

Sulla parte anteriore del trasmettitore è presente una spia luminosa di funzione (LED) che si accende con l'azionamento del trasmettitore.

D	F	NL	I
<p>Spezifizierung</p> <p>Sender: Stromversorgung: 1x3 V. CR2032 Batterie (im Lieferumfang)</p> <p>Verbrauch: 15 mA bei Betrieb < 3 µA Stand-by</p> <p>Temperaturbereich: 0°C bis +40°C</p> <p>Empfänger: Stromversorgung: 2 x 1,5 Volt LR14/Baby Batterien (nicht im Lieferumfang)</p> <p>Verbrauch: 150 mA bei Betrieb 0,1 mA Stand-by</p> <p>Temperaturbereich: 5°C bis +40°C</p> <p>ACHTUNG: Setzen Sie Batterien nicht Hitze, direkter Sonneneinstrahlung oder Feuer aus! Explosionsgefahr!</p> <p>Benutzerinformationen zum Umweltschutz, Entsorgung und Konformität sind beigelegt.</p> <p>Gewährleistung gemäß den gesetzlichen Bestimmungen. Technische Änderungen vorbehalten.</p>	<p>Spécification</p> <p>Émetteur: Alimentation tension: 1 pile 3 V. CR2032 (comprises dans la livraison)</p> <p>Consommation: 15 mA en fonctionnement < 3 µA en veille</p> <p>Plage de températures: 0°C à +40°C</p> <p>Récepteur: Alimentation tension: 2 piles 1,5 Volt LR14 / Baby (pas compris dans la livraison)</p> <p>Consommation: 150 mA en fonctionnement 0,1 mA en veille</p> <p>Plage de températures: 5°C à +40°C</p> <p>ATTENTION: Se placer piles ne pas de chaleur, direct soleil et feu! Menacer la explosion!</p> <p>Des informations à l'attention de l'utilisateur sont jointes, relatives à la protection de l'environnement, à la mise au rebut et à la conformité.</p> <p>Garantie conformément aux dispositions légales. Sous réserve de modifications techniques.</p>	<p>Specificaties</p> <p>Zender: Stroomvoorziening: 1x3 V. CR2032 batterij (meegeleverd)</p> <p>Verbruik: 15 mA in bedrijf < 3 µA stand-by</p> <p>Temperatuursbereik: 0°C tot +40°C</p> <p>Ontvanger: Stroomvoorziening: 2 x 1,5 Volt LR14/baby-batterijen (niet meegeleverd)</p> <p>Verbruik: 150 mA in bedrijf 0,1 mA stand-by</p> <p>Temperatuursbereik: 5°C tot +40°C</p> <p>LET OP: De batterijen niet blootstellen aan hitte, direct zonlicht of open vuur! Explosiegevaar!</p> <p>In de verpakking vindt u gebruikersinformatie over de milieu- en verwijderingsvoorschriften en over de conformiteit.</p> <p>Garantie volgens de wettelijke voorschriften. Technische wijzigingen vorbehouden.</p>	<p>Specificazione</p> <p>Trasmettitore: Alimentazione elettrica: batteria 1x3 V. CR2032 (presente nel volume di consegna)</p> <p>Consumo: 15 mA durante il funzionamento < 3 µA stand-by</p> <p>Intervallo di variazione della temperatura: da 0°C a +40°C</p> <p>Ricevitore: Alimentazione elettrica: 2 x 1,5 Volt LR14 / batterie Baby (non presente nel volume di consegna)</p> <p>Consumo: 150 mA durante il funzionamento 0,1 mA stand-by</p> <p>Intervallo di variazione della temperatura: da 5°C a +40°C</p> <p>ATTENZIONE: Piazzamento la pilas non da caldo, diretto sole con fuoco! Minaccia i detonazione!</p> <p>Le informazioni per l'utente relative alla tutela ambientale, allo smaltimento e alla conformità sono.</p> <p>Garanzia conforme alla disposizioni di legge. Con riserva di modifiche tecniche.</p>

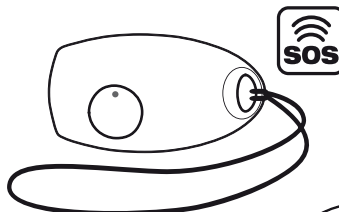
Weitere Anschlussmöglichkeiten / Autres possibilités de raccordement / Overige aansluitmogelijkheden / Altre possibilità di collegamento

nicht im Lieferumfang / pas compris dans la livraison / niet meegeleverd / non presente nel volume di consegna



No. 70399

- (D)** HX Funkkonverter zur Rufweiterung
- (F)** HX Convertisseur radio pour extension de sonnette
- (NL)** HX-signaalomvormer als uitbreidingsmodule voor oproepen
- (I)** HX Radioconvertitore per l'estensione della chiamata

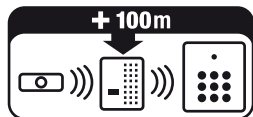
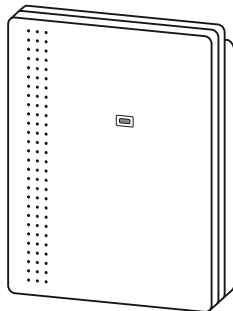


No. 70370

- (D)** HX Mini Funk-Notfallsender
- (F)** Émetteur d'urgence HX Mini
- (NL)** Draadloze noodzender HX Mini
- (I)** Trasmettitore d'emergenza senza fili HX Mini

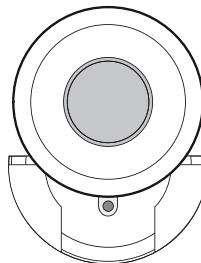
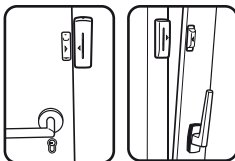
No. 70377

- (D)** HX Funk-Distanzerweiterung
- (F)** HX Extenseur de portée
- (NL)** HX draadloze afstandsuitbreiding
- (I)** HX Estensore a radiofrequenza



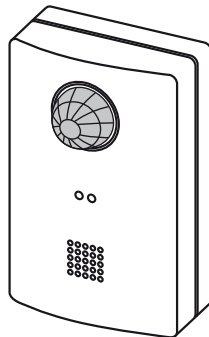
No. 70378

- (D)** HX Funksender Tür- und Fensterkontakt
- (F)** HX Émetteur sans fil à contact pour portes et fenêtres
- (NL)** HX draadloos deur- en raamcontact
- (I)** HX Trasmettitore radio del contatto per porte e finestre



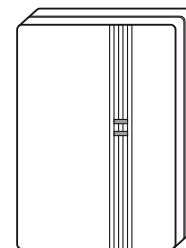
No. 70371

- (D)** Funk-Notfall-Sender HX Maxi
- (F)** Émetteur d'urgence HX Maxi
- (NL)** Draadloze noodzender HX Maxi
- (I)** Trasmettitore d'emergenza senza fili HX Maxi



No. 70374

- (D)** Funk-Durchgangsmelder HX
- (F)** Détecteur de passage sans fil HX
- (NL)** Draadloze HX-Deursensor
- (I)** Rilevatore di passaggio radio HX



No. 70372

- (D)** Klangaktiver Funkkonverter HX
- (F)** Convertisseur carillon réactif au son HX
- (NL)** Draadloze HX-geluidsconvector
- (I)** Convertitore senza fili con sensore di suono integrato HX