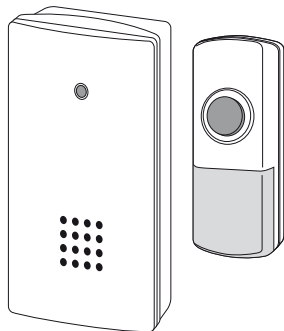
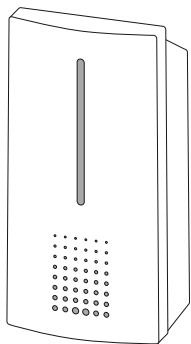
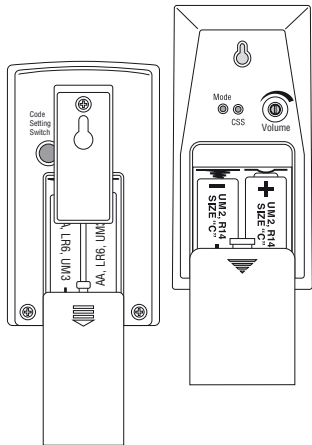
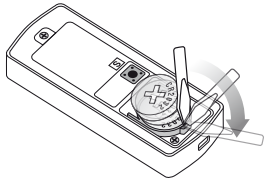
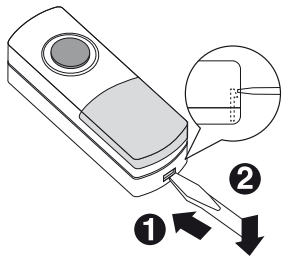


Funkgong - Bedienungs- und Installationsanleitung
 Carillon sans fil - Mode d'emploi et Instructions d'Installation
 Draadloze gong - Bedienings- en installatiehandleiding
 Gong senza fili - Istruzioni per l'uso e l'installazione



D	F	NL	I
<p>Sehr geehrte Kundin, sehr geehrter Kunde Vielen Dank, dass Sie sich für den Kauf dieses Heidemann Produktes entschieden haben. Der Funkgong besteht aus einem Sender und zwei Empfängern.</p> <p>Für die Installation dieser Einheiten ist keine Verdrahtung erforderlich.</p> <p>Es gilt die gesetzliche Gewährleistungsfrist.</p> <p>Von dieser Gewährleistungsfrist ausgeschlossen sind Defekte, die durch unsachgemäße Behandlung, nicht bestimmungsgemäßer Verwendung, oder Missachtung der Bedienungs- und Installationsanleitung eingetreten sind.</p>	<p>Chère cliente, Cher client. Nous vous remercions d'avoir opté pour l'achat de ce produit Heidemann. Le carillon sans fil se compose d'un émetteur et d'un récepteur</p> <p>Aucun câblage n'est requis pour l'installation de ces deux unités.</p> <p>La période de garantie légale est applicable.</p> <p>Les défauts qui résultent d'une manipulation incorrecte, d'une utilisation non conforme ou du non respect des instructions d'utilisation et d'installation sont exclus de la garantie.</p>	<p>Beste klant, Hartelijk bedankt dat u heeft gekozen voor dit product van Heidemann. De draadloze gong bestaat uit één zender en twee ontvangers.</p> <p>Om deze eenheden te installeren is geen bedrading nodig.</p> <p>Hiervoor geldt de wettelijke garantietermijn.</p> <p>Van de garantietermijn uitgesloten zijn defecten die door ondeskundige behandeling, ongeoorloofd gebruik of het niet inachtnemen van de bedienings- en installatiehandleiding zijn ontstaan.</p>	<p>Egregia/o cliente. La ringraziamo per l'acquisto di questo prodotto della ditta Heidemann. Il gong senza fili è costituita da trasmettitore e ricevitore.</p> <p>Per l'installazione delle due unità non è necessario alcun cablaggio.</p> <p>La scadenza della garanzia è quella stabilita dalla legge.</p> <p>Dalla scadenza della garanzia sono da intendersi esclusi i difetti che si verificano in seguito all'uso improprio, all'utilizzo non conforme a quanto prescritto o alla mancanza osservanza delle istruzioni per l'uso e per l'installazione.</p>
<p>Allgemeines Beim Betätigen des Klingeltasters (Sender) wird ein Signal an die Empfänger gesendet, welches diese aktiviert. Die gewünschte Melodie ertönt. Aufgrund der maximalen Reichweite von ca. 100 Metern (im freien Feld), können Sie die Empfänger überall mit hinnehmen (z.B. Garten, Garage, Keller, etc.). Die Reichweite wird durch auftretende Hindernisse (Wände, Metall u.ä.) eingeschränkt.</p>	<p>Généralités L'actionnement du bouton de sonnette (émetteur) émet un signal à l'attention du récepteur, activant ce dernier. La mélodie choisie retentit. Grâce à la portée maximale de environ 100 mètres (sur terrain dégagé), vous pouvez emporter le récepteur avec vous (p.ex. dans le jardin, le garage, les caves, etc.). Cependant, la portée peut être réduite par différents obstacles (murs, objets métalliques, etc.).</p>	<p>Allgemeen Als u op de knop van de gong drukt (de zender) dan wordt een signaal naar de ontvangers gestuurd, waardoor deze geactiveerd worden. Vervolgens weerklinkt de gewenste melodie. Door de maximale reikwijdte van ca. 100 m (in het vrije veld) kunt u de ontvangers overal mee naar toe nemen (bijv. tuin, garage, kelder etc.). De reikwijdte vermindert door eventueel aanwezige hindernissen (wanden, metaal e.d.).</p>	<p>Informazioni generali Azionando il tasto per le suonerie (trasmettitore) viene inviato un segnale al ricevitore che attiva quest'ultimo. A questo punto è possibile ascoltare la melodia desiderata. Grazie alla portata massima di 100 m circa (in campo libero), è possibile portare con sé il ricevitore ovunque (p.es. in giardino, in garage, in cantina, etc.). La portata viene ridotta a causa di ostacoli (pareti, metallo, etc.).</p>



D

Sender Batterieinstallation
Der Sender wird durch eine 3 Volt Lithium CR2032 Batterie betrieben, welche im Lieferumfang enthalten und bereits eingelegt ist.

Entfernen Sie lediglich die Schutzfolie, welche seitlich aus dem Sender herauschaut, so dass ein elektrischer Kontakt hergestellt wird.

Um die Batterie zu wechseln, entfernen Sie zunächst die Rückseite des Senders durch vorsichtiges Eindrücken des Riegels mit einem kleinen, schmalen Schraubendreher. Tauschen Sie die alte Batterie aus.

Überprüfen Sie, daß die Batterie gemäß der angegebenen Polarität (+ = oben) richtig eingelegt ist.

Setzen Sie die Rück- und Vorderseite des Senders wieder zusammen. Der Sender ist nun betriebsbereit.

Empfänger Batterieinstallation
Schieben Sie die Batterieabdeckungen auf der Rückseite nach unten und legen Sie die Batterien ein (nicht im Lieferumfang enthalten 2 x 1,5 Volt LR6 / Mignon bzw. 2 x 1,5 Volt LR14 / Baby). Beim Einlegen bitte auf Polarität achten! Schieben Sie die Batterieabdeckungen der Empfänger wieder ein. Die Empfänger sind nun betriebsbereit.

F

Mise en place des piles dans l'émetteur
L'émetteur est alimenté par 1 pile 3 Volt Lithium CR2032 comprise dans la livraison et déjà mises en place.

Il suffit d'enlever le film protecteur qui dépasse sur le côté de l'émetteur pour établir le contact électrique.

Pour remplacer la pile, enlevez tout d'abord le couvercle au dos de l'émetteur en enfonçant avec précaution la barrette à l'aide d'un petit tournevis. Remplacez la pile.

Vérifiez si la pile a été mise en place conformément à la polarité indiquée (+ = au dessus).

Assemblez à nouveau la partie frontale et la partie arrière de l'émetteur. L'émetteur est alors prêt à l'emploi.

Mise en place des piles dans le récepteur
Faites glisser le couvercle du compartiment des piles (au dos de l'appareil) vers le bas et mettez les piles en place (pas comprises dans la livraison) 2 x 1,5 Volt LR6 / Mignon + 2 x 1,5 Volt LR14 / Baby). Respectez la polarité lors de la mise en place! Remettez le couvercle du compartiment des piles en place. Le récepteur est alors prêt à l'emploi.

NL

Installatie batterij zender
De zender werkt op een CR2032-lithiumbatterij van 3 Volt, die wordt meegeleverd en reeds geplaatst is.

U hoeft slechts de beschermfolie te verwijderen die aan de zijkant uit de zender steekt, om de batterij in bedrijf te nemen.

Wilt u de batterij vervangen, verwijder dan eerst de achterkant van de zender door voorzichtig met een kleine, smalle schroevendraaier op de vergrendeling te drukken. Vervang de oude batterij.

Controleer of de batterijpolen goed en nu correct op de contactpunten aansluiten (+ = boven).

Zet de voor- en achterkant van de zender weer in elkaar. De zender is nu klaar voor gebruik.

Installatie batterij ontvanger
Schuif de deksels van het batterijvakjes aan de achterkant naar onder en plaats de batterijen (niet meegeleverd 2 x 1,5 Volt LR6 / mignon c.q. 2 x 1,5 Volt LR14 / baby). Let op de juiste plaatsing van de polen! Schuif de deksels van de batterijvakjes van de ontvangers weer terug op hun plaats. De ontvangers zijn nu klaar voor gebruik. oi.

I

Installazione delle batterie nel trasmettitore
Il trasmettitore è alimentato da una batteria CR2032 da 3 Volt al litio, contenuta nel volume di consegna e già inserita.

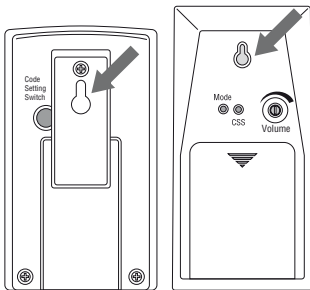
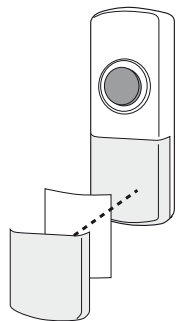
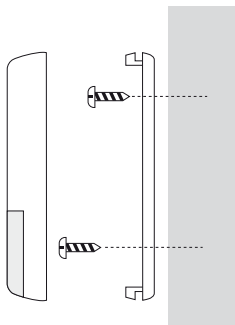
Rimuovere unicamente la pellicola protettiva che sporge sul lato del trasmettitore, in modo da produrre un contatto elettrico.

Per sostituire la batteria, rimuovere innanzitutto la parte posteriore del trasmettitore premendo con cautela sulla guida scorrevole con un giravite sottile e di piccole dimensioni. Sostituire la batteria.

Verificare che la batteria sia inserita conformemente al senso della polarità (+ = sopra).

Ricomporre la parte posteriore e anteriore del trasmettitore. A questo punto il trasmettitore è pronto per il funzionamento.

Installazione delle batterie nel ricevitore
Spingere il coperchio del vano portabatterie sul lato posteriore verso il basso e inserire le batterie (non contenute nel volume di consegna) 2 x 1,5 Volt LR6 / Mignon + 2 x 1,5 Volt LR14 / Baby). Durante l'inserimento prestare attenzione alla polarità! Inserire nuovamente il coperchio del vano portabatterie del ricevitore. A questo punto il ricevitore è pronto per il funzionamento.



D

Sender Befestigung

Sie können die beiden vorgestanzten Löcher auf der Rückseite des Senders als Schablone verwenden, um die Bohrlöcher zu markieren. Die passenden Dübel und Schrauben sind im Lieferumfang enthalten. Alternativ kann der Sender auch mit einem Klebesockel befestigt werden, der ebenfalls im Lieferumfang enthalten ist. (Nur für geeignete Oberflächen)

Wichtig

Durch Montieren des Senders auf weichmacherfreie PVC Türrahmen oder Metalloberflächen, wird die Reichweite eingeschränkt!

Unter einer durchsichtigen Schutzkappe, auf der Vorderseite des Senders befindet sich ein beschriftbares Namensschild.

Empfänger Befestigung

Der kleine Empfänger hat auf der Rückseite einen Befestigungs-Clip mit integriertem Befestigungsloch. Der große Empfänger hat auf der Rückseite lediglich ein Befestigungsloch. Dadurch können die Geräte an einer Schraube aufgehängt und jederzeit beliebig in einen anderen Raum mitgenommen werden. Das Befestigungsmaterial (Dübel und Schrauben) ist im Lieferumfang enthalten. Achten Sie bei der Montage darauf, dass zwischen Wand und Empfängern ein Abstand von ca. 3mm gelassen wird, damit die Geräte locker eingehangen werden können.

F

Fixation de l'émetteur

Vous pouvez vous servir des deux trous aménagés sur le dos de l'émetteur comme gabarits pour marquer les trous de forage. Les chevilles et vis appropriées sont comprises dans la livraison. En alternative, l'émetteur peut être fixé à l'aide d'un socle à coller, également compris dans la livraison. (Uniquement pour les surfaces adéquates)

Important

Le montage de l'émetteur sur des châssis de porte en PVC non plastifié ou sur des surfaces métalliques restreint la portée de l'appareil.

Un couvercle transparent sur la face frontale de l'émetteur recouvre une plaque de nom à compléter.

Fixation du récepteur

Un clip de fixation avec trou intégré de fixation est aménagé à dos du récepteur. Ainsi, il est possible d'accrocher l'appareil à une vis ou de l'emmaner au gré dans une autre pièce. Le matériel de fixation (vis et cheville) est compris dans la livraison. Lors du montage, veillez à laisser un écart de 3 mm environ entre le mur et le récepteur afin de pouvoir accrocher facilement l'appareil.

NL

Bevestigen van de zender

Gebruik de twee voorgestante gaten in de achterkant van de zender als mal om de boorgaten op de muur te markeren. Bijpassende pluggen en schroeven zijn meegeleverd. De zender kan ook door middel van een voetje met kleefstof worden bevestigd, dat ook is meegeleverd. (Alleen voor geschikte oppervlakken)

Belangrijk

Het bereik van de zender wordt beperkt als u hem op een kozijn van weerkmakervrije PVC of metalen oppervlakken monteert!

Aan de voorkant van de zender bevindt zich een beschrijfbaar naam bordje onder een doorzichtig kapje.

Bevestiging ontvanger

De kleine ontvanger heeft aan de achterkant een bevestigingsclip met een gaatje. De grote ontvanger heeft ter bevestiging alleen een gat aan de achterkant. Hiermee kunnen de apparaten aan een schroef worden opgehangen of naar believen worden meegenomen naar een andere kamer. Het bevestigingsmateriaal (pluggen en schroeven) is meegeleverd. Let er bij de montage op om tussen de wand en de ontvangers een afstand van ca. 3mm over te laten om de apparaten gemakkelijk te kunnen ophangen.

I

Fissaggio del trasmettitore

Per evidenziare i fori è possibile utilizzare come sagome i due fori precedentemente punzonati, posti sul lato posteriore del trasmettitore. I tasselli e le viti corrispondenti sono contenuti nel volume di consegna. In alternativa il trasmettitore può essere fissato anche con uno zoccolo adesivo contenuto nel volume di consegna. (Solo per superfici adatte)

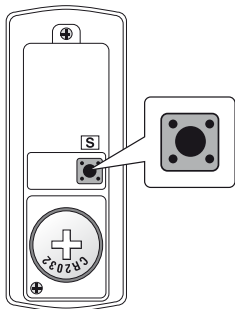
Importante

Con il montaggio del trasmettitore sui telai di porte in PVC senza plastificanti o su superfici metalliche, la portata subisce una riduzione!

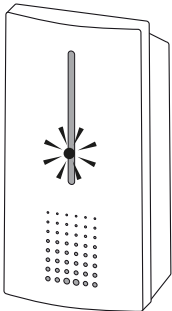
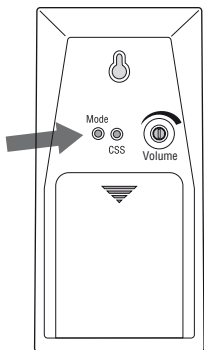
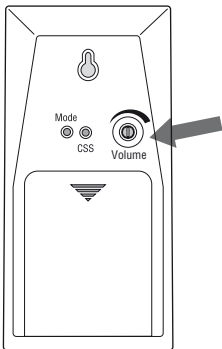
Sotto un cappuccio di protezione trasparente, sulla parte anteriore del trasmettitore è presente un'etichetta.

Fissaggio del ricevitore

Nella parte posteriore il ricevitore è dotato di una graffetta di fissaggio con foro di fissaggio integrato. In tal modo l'apparecchio può essere appeso ad una vite o essere portato in qualsiasi altro ambiente. Il materiale di fissaggio (tassello e vite) è contenuto nel volume di consegna. Durante il montaggio lasciare una distanza di circa 3mm tra la parete e il ricevitore, affinché l'apparecchio possa essere appeso in maniera lasca.



D	F	NL	I
<p>Melodienauswahl Der Melodienregler befindet sich im Sender auf der rechten Seite über der Batterie und ist mit einem „S“ markiert. Durch Drücken auf den Regler ändert sich die Melodie.</p> <p>Einstellmöglichkeiten kleiner Empfänger</p> <ol style="list-style-type: none"> 1. Westminster 2. 2 x Ding-Dong 3. Telefonklingeln 4. Zirkusmusik 5. Banjo on my knee 6. Morgen kommt der Weihnachtsmann 7. It's a small world 8. Hundebellen <p>Einstellmöglichkeiten großer Empfänger</p> <ol style="list-style-type: none"> 1. Westminster 2. Ding-Dong 3. Tubular bells 1 4. Tubular bells 2 5. Popsound 1 6. Piano 7. Popsound 2 8. Old Bell <p>Durch Betätigen des Senders wird ein Signal an die Empfänger gesendet. Um den Rufton zu wiederholen, drücken Sie den Klingeltaster erneut. Der Rufton wird nur 1x erfolgen, auch wenn Sie den Klingeltaster gedrückt halten.</p>	<p>Sélection de mélodie Le régulateur de mélodies se trouve sur le côté droit de l'émetteur, au dessus de la pile ; il est marqué d'un « S ». Une pression sur le régulateur permet de modifier la mélodie.</p> <p>Possibilités de réglage petit récepteur</p> <ol style="list-style-type: none"> 1. Westminster 2. 2 x Ding Dong 3. Sonnerie de téléphone 4. Musique de cirque 5. Banjo on my knee 6. Morgen kommt der Weihnachtsmann 7. It's a small world 8. Aboiements de chien <p>Possibilités de réglage grand récepteur</p> <ol style="list-style-type: none"> 1. Westminster 2. Ding-Dong 3. Tubular bells 1 4. Tubular bells 2 5. Popsound 1 6. Piano 7. Popsound 2 8. Old Bell <p>À l'actionnement de l'émetteur, un signal est envoyé au récepteur. Pour répéter le coup de sonnette, appuyez à nouveau sur le bouton de sonnette. La sonnerie ne retentit qu'une seule fois, même si vous maintenez le bouton de sonnette enfoncé.</p>	<p>Selecteren van de melodie De melodieregeling bevindt zich in de zender, aan de rechterkant boven de batterij en is gemarkeerd met een „S“. Met elke keer drukken op deze regeling wijzigt de melodie.</p> <p>Instelmogelijkheden ontvanger klein</p> <ol style="list-style-type: none"> 1. Westminster 2. 2 x Ding-Dong 3. Telefoongeluid 4. Circusmuziek 5. Banjo on my knee 6. Twinkel, twinkel kleine ster 7. It's a small world 8. Hondengeblaf <p>Instelmogelijkheden ontvanger groot</p> <ol style="list-style-type: none"> 1. Westminster 2. Ding-Dong 3. Tubular bells 1 4. Tubular bells 2 5. Popsound 1 6. Piano 7. Popsound 2 8. Old Bell <p>Door het activeren van de zender wordt een signaal naar de ontvangers gestuurd. Om de beltoon te herhalen, drukt u gewoon nog eens op de knop van de gong. De beltoon werktinkt maar 1x, ook als u de knop ingedrukt houdt.</p>	<p>Selezione della melodia Il regolatore della melodia è posto sul lato destro, all'interno del trasmettitore, sopra la batteria ed è contrassegnato con una „S“. Premendo sul regolatore, la melodia cambia.</p> <p>Possibilità di impostazione ricevitore di piccole</p> <ol style="list-style-type: none"> 1. Westminster 2. 2 volte Ding-Dong 3. Suoneria telefono 4. Musica circo 5. Banjo on my knee 6. Morgen kommt der Weihnachtsmann 7. It's a small world 8. Cane che abbaia <p>Possibilità di impostazione ricevitore di grandi</p> <ol style="list-style-type: none"> 1. Westminster 2. Ding-Dong 3. Tubular bells 1 4. Tubular bells 2 5. Popsound 1 6. Piano 7. Popsound 2 8. Old Bell <p>Azionando il trasmettitore, viene inviato un segnale al ricevitore. Per ripetere il tono di chiamata, premere nuovamente il tasto della suoneria. Il tono di chiamata sarà emesso solo 1 volta, anche se si continua a premere il tasto della suoneria.</p>



D

Weitere Einstellmöglichkeiten großer Empfänger

Lautstärkereglung

Der Funkempfänger verfügt auf der Rückseite über einen Lautstärke-regler, mit dem die Lautstärke stufenlos von ca. 70 - 88 dB(A) reguliert werden kann.

Anwendung des Blitzlichtes (3x LED)

Auf der Rückseite des Empfängers befindet sich ein Schalter, der mit der Bezeichnung Mode gekennzeichnet ist.

Optionen:

1. Option

Die LEDs sind ausgeschaltet und werden beim Betätigen des Senders nicht aktiviert. **Es ertönt lediglich der eingestellte Rufton!**

2. Option

Die LEDs sind eingeschaltet und werden beim Betätigen des Senders aktiviert. **Der Rufton ertönt bei dieser Einstellung nicht!**

3. Option

Die LEDs sind eingeschaltet und werden beim Betätigen des Senders aktiviert. **Zusätzlich ertönt der eingestellte Rufton!**

Warnlampe (bei schwächer werden der Batterien)

Auf der Vorderseite des großen Empfängers befindet sich eine rote Warnlampe, die dann aufleuchtet, wenn die Batterien deutlich schwächer werden. Wechseln Sie in diesem Fall die Batterien des Funkempfängers.

F

Plus de possibilités de réglage grand récepteur

Réglage du volume

Un réglage du volume est aménagé au dos du récepteur radio afin de régler le volume en continu (ca. 70 - 88 dB(A)).

Utilisation de la lumière flash (3x LED)

Sur la face arrière du récepteur se trouve un commutateur identifié par la légende Mode.

Options:

1. Option

Les DEL sont éteintes et ne sont pas activées par la mise en route de l'émetteur. **Seule la sonnerie réglée retentit!**

2. Option

Les DEL sont allumées et activées par la mise en route de l'émetteur. **La sonnerie ne retentit pas avec ce réglage!**

3. Option

Les DEL sont allumées et activées par la mise en route de l'émetteur. **La sonnerie réglée retentit également!**

Témoin d'avertissement (lorsque les piles commencent à faiblir)

Sur la face avant du gros récepteur se trouve une lampe témoin rouge qui s'allume lorsque les piles deviennent faibles. Dans ce cas, remplacez les piles du récepteur radio.

NL

Meer instelmogelijkheden ontvanger groot

Volumeregeling

De ontvanger heeft een volumeregeling aan de achterkant waarmee het volume traploos geregeld kan worden (ca. 70 - 88 dB(A)).

Gebruik van het flitslicht (3x LED)

Op de achterkant van de ontvanger bevindt zich een schakelaar met de naam Mode.

Opties:

1e Optie

De ledjes zijn uitgeschakeld en worden bij de bediening van de zender niet aangestuurd. **Alleen de ingestelde oproeptoon weerklinkt!**

2e Optie

De ledjes zijn ingeschakeld en worden bij de bediening van de zender aangestuurd. **Bij deze instelling weerklinkt de oproeptoon niet!**

3e Optie

De ledjes zijn ingeschakeld en worden bij de bediening van de zender aangestuurd. **Bovendien weerklinkt de ingestelde oproeptoon!**

Waarschuwinglampje (bij het leeg raken van de batterijen)

Op de voorkant van de grote ontvanger zit een rood waarschuwingslampje, dat oplicht wanneer de batterijen beduidend zwakker worden. Vervang in dit geval de batterijen van de draadloze ontvanger.

I

Più possibilità di impostazione ricevitore di grandi

Regolatore del volume audio

Nella parte posteriore del radio-ricevitore è presente un regolatore del volume audio, con cui è possibile regolare il volume audio in maniera continua (ca. 70 - 88 dB(A)).

Utilizzo del flash (3x LED)

Sul retro del ricevitore si trova un interruttore contrassegnato dall'indicazione Mode.

Opzioni:

1. Opzione

I LED sono spenti e non vengono attivati quando si aziona il trasmettitore. **Solo il tono di chiamata impostato è emesso!**

2. Opzione

I LED sono accesi e vengono attivati quando si aziona il trasmettitore. **Con questa impostazione il tono di chiamata non è emesso!**

3. Opzione

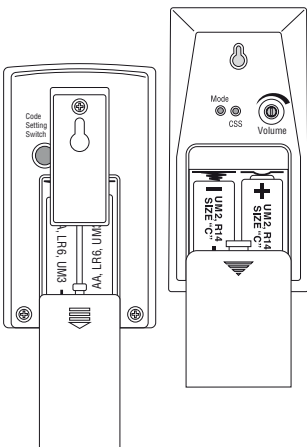
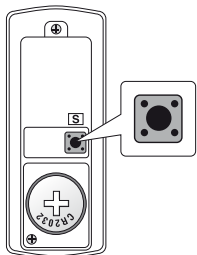
I LED sono accesi e vengono attivati quando si aziona il trasmettitore. **In agglunta emette il tono di chiamata impostato!**

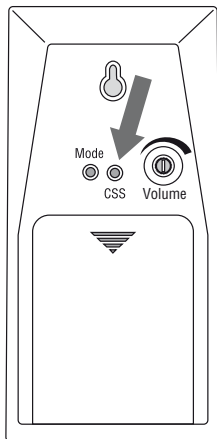
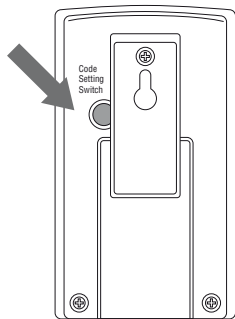
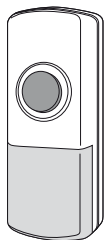
Lampada di emergenza (per segnalare un basso livello di carica delle batterie)

Sul lato anteriore del grande ricevitore si trova una lampada di emergenza rossa, che si illumina quando il livello di carica delle batterie è molto basso. In questo caso sostituire le batterie del radio-ricevitore.



D	F	NL	I
<p>Frequenzeinstellung, Batteriewechsel, Ergänzung von Sendern und Empfängern</p> <p>Alle Produkte aus der Heidemann HX Serie sind miteinander kombinierbar bzw. erweiterbar und verfügen über eine Selbstlernfunktion zur leichten Einstellung des Sendekanals.</p> <p>Achten Sie beim Kauf von Zusatzkomponenten (siehe auch Rubrik „weitere Anschlussmöglichkeiten“ am Ende der Anleitung) zur Erweiterung des Systems auf das links abgebildete Logo.</p> <p>Es können maximal 4 Sender an einen Funkempfänger angelernt werden. Als Sender gelten alle Funksender mit und ohne Namensschild, Tür- und Fensterkontakt, Bewegungsmelder, Notfallsender sowie Durchgangsmelder aus der Heidemann HX Serie.</p> <p>An einen Sender können beliebig viele Funkempfänger angelernt werden.</p> <p>Erste Inbetriebnahme</p> <p>Nachdem Sie die Batterien in Sender und Empfänger eingelegt bzw. den zweiten Empfänger in die Steckdose gesteckt haben, betätigen Sie ein Mal den Sender. Dieser stellt automatisch eine Frequenz ein und übermittelt diese an die Empfänger, welche daraufhin ertönen. Unmittelbar nach dieser Frequenzspeicherung können die Empfänger keine weiteren Funksignale mehr speichern, hierdurch werden Funküberschneidungen mit anderen Geräten in der Umgebung vermieden.</p>	<p>Réglage de la fréquence, changement des piles, ajout d'émetteurs et de récepteurs</p> <p>Tous les produits de la série Heidemann HX peuvent se combiner et se compléter ; ils disposent d'une fonction d'auto-apprentissage permettant de régler facilement le canal d'émission.</p> <p>Si vous achetez des composants additionnels pour accessoriser le système (voir aussi la rubrique « Autres possibilités de raccordement » en fin de notice), vérifiez la présence du logo reproduit ci-contre à gauche.</p> <p>Un maximum de 4 émetteurs peut être programmé sur un récepteur radio. Les émetteurs sont tous les émetteurs radio, avec ou sans identification, les contacts de portes et de fenêtres, les détecteurs de mouvement, les émetteurs d'urgence et les détecteurs de passage de la série Heidemann HX.</p> <p>Plusieurs récepteurs radio peuvent être configurés au choix sur un seul émetteur.</p> <p>Première mise en service</p> <p>Après avoir mis les piles dans l'émetteur et le récepteur, actionnez l'émetteur une fois. Celui-ci règle automatiquement une fréquence et la transmet au récepteur qui répond en sonnant. Immédiatement après l'enregistrement de la fréquence, le récepteur ne peut plus mémoriser d'autres signaux radio, ce qui permet d'éviter les interférences radio avec d'autres appareils environnants.</p>	<p>Frequentie-instelling, vervanging van de batterij, toevoegen van zenders en ontvangers</p> <p>Alle producten uit de Heidemann HX-serie kunnen met elkaar worden gecombineerd of uitgebreid worden en hebben een zelflerende functie voor het eenvoudig instellen van het zendkanaal.</p> <p>Let bij de aankoop van accessoires (zie ook de rubriek "Extra aansluitmogelijkheden" aan het einde van de handleiding) om het systeem uit te breiden, op het links afgebeelde logo.</p> <p>Er kunnen maximaal 4 zenders worden geprogrammeerd op één radio-ontvanger. Als zender gelden alle radiozenders met of zonder typeplaatje, deur- en raamcontacten, bewegingsdetectoren, noodzenders en doorgangsmelders uit de Heidemann HX-serie.</p> <p>Op één zender kan een willekeurig aantal radio-ontvangers worden geprogrammeerd.</p> <p>Eerste ingebruikname</p> <p>Nadat u de batterijen in zender en ontvanger hebt geplaatst, drukt u éénmaal op de zender. Deze stelt automatisch een frequentie in en verzendt deze naar de ontvanger, die vervolgens een geluidssignaal weergeeft. Direct na deze frequentieopslag kan de ontvanger geen verdere radiosignalen meer opslaan, hiermee wordt radio-interferentie met andere apparaten in de buurt voorkomen.</p>	<p>Impostazione della frequenza, sostituzione della batteria, integrazione di trasmettitori e ricevitori</p> <p>Tutti i prodotti Heidemann della serie HX possono essere combinati ed ampliati tra loro; dispongono di una funzione di autoapprendimento per facilitare l'impostazione del canale di trasmissione.</p> <p>Al momento dell'acquisto dei componenti aggiuntivi per l'ampliamento del sistema (vedi anche la rubrica "Altre possibilità di collegamento" in fondo alle istruzioni), prestare attenzione al logo raffigurato a sinistra.</p> <p>È possibile inizializzare al massimo 4 trasmettitori su uno stesso ricevitore radio. Fungono da trasmettitori tutti i trasmettitori radio con e senza targhetta, contatto porta e finestra, sensori di movimento, i trasmettitori di emergenza e i rilevatori di passaggio Heidemann della serie HX.</p> <p>Su uno stesso trasmettitore è possibile inizializzare quanti ricevitori radio si desidera.</p> <p>Prima attivazione</p> <p>Dopo aver inserito la batteria nel trasmettitore e nel ricevitore, azionare una volta il trasmettitore. In questo modo si imposta automaticamente una frequenza e la si trasmette al ricevitore, il quale emette un segnale acustico. Una volta memorizzata questa frequenza, il ricevitore non può memorizzare nessun altro segnale di frequenza. In tal modo si evitano interferenze con altri apparecchi presenti nell'ambiente circostante.</p>



**D****Weitere Sender anlernen**

Um einen zweiten, dritten bzw. vierten Sender anzulernen gehen Sie wie folgt vor.

Bestücken Sie zunächst den zweiten Sender mit Batterien (siehe Rubrik Sender Batterieinstallation), achten Sie dabei darauf, dass die Batterien richtig eingelegt sind bzw., dass der eventuell vorhandene Batterie-schutzstreifen entfernt ist.

Halten Sie den Druckschalter auf der Rückseite (siehe Skizze links) für 1 bis 2 Sekunden gedrückt, bis Sie einen kurzen Piepton hören. Dann betätigen Sie den Funksender, dieser stellt nun automatisch eine Frequenz ein und übermittelt diese an den Empfänger, welcher daraufhin ertönt.

Für den dritten und vierten Sender gehen Sie in gleicher Weise vor.

Hinweis:

Wenn Sie den Druckschalter betätigt haben und der kurze Piepton ertönt, müssen Sie innerhalb von 5 Sekunden den Sender auslösen.

Nach 5 Sekunden ertönt für 1 Sekunde ein Dauerton, danach kann kein Sender mehr angelernt werden. Wiederholen Sie in diesem Fall die Prozedur.

F**Configuration d'autres émetteurs**

Pour configurer un deuxième, troisième ou quatrième émetteur, procédez comme suit.

Mettez en place d'abord les piles dans le nouvel émetteur (voir la rubrique « Mise en place des piles de l'émetteur »), en veillant à ce qu'elles soient bien placées et que l'éventuelle languette de protection soit retirée.

Appuyez sur le commutateur à pression situé sur la face arrière (voir schéma à gauche) et maintenez-le enfoncé pendant une à deux secondes, jusqu'à ce que vous entendiez un signal sonore. Actionnez alors l'émetteur ; celui-ci règle automatiquement une fréquence et la transmet au récepteur, qui répond en sonnante.

Procédez de la même manière pour le troisième et le quatrième émetteur.

Remarque :

Après que vous avez actionné le bouton et que le bip a retenti, vous disposez de 5 secondes pour actionner l'émetteur.

Après ce délai de 5 secondes, un signal sonore continu retentit pendant une seconde ; il n'est alors plus possible de configurer un nouvel émetteur. Dans ce cas, recommencez la procédure de début.

NL**Extra zenders programmeren**

Om een tweede, derde en vierde zender te programmeren, gaat u als volgt te werk.

Plaats eerst de batterijen in de tweede zender (zie de rubriek Plaatsen zenderbatterijen), zorg ervoor dat de batterijen goed op hun plaats zitten en dat eventuele batterijbeschermingsstrips zijn verwijderd.

Houd de drukschakelaar op de achterkant (zie schema links) gedurende 1 tot 2 seconden ingedrukt tot u een korte pieptoon hoort. Druk vervolgens op de radiozender, deze stelt nu automatisch een frequentie in en zendt deze naar de ontvanger, die vervolgens een geluidssignaal laat weerklinken.

Bij de derde en vierde zender gaat u op dezelfde manier te werk.

Tip:

Als u op de drukschakelaar hebt gedrukt en er klinkt een korte pieptoon, dan moet u binnen 5 seconden de zender activeren.

Na 5 seconden klinkt er 1 seconde lang een aanhoudende toon, daarna kan er geen zender meer worden geprogrammeerd. Herhaal in dit geval de procedure.

I**Inizializzare altri trasmettitori**

Per inizializzare un secondo, un terzo o quarto trasmettitore, procedere come di seguito illustrato.

Inserire le batterie nel secondo trasmettitore (vedi la rubrica Inserimento batterie nel trasmettitore). Nel farlo, accertarsi di aver posizionato correttamente le batterie e di averne rimosso l'eventuale striscia protettiva.

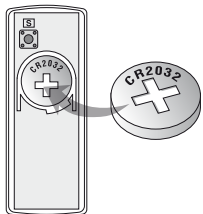
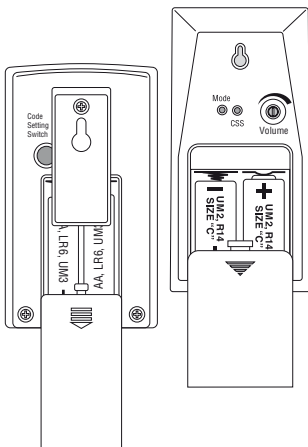
Tenere premuto l'interruttore a pressione posto sul retro (vedere disegno a sinistra) per 1 - 2 secondi, fino all'attivazione di un breve segnale acustico. Attivare il trasmettitore radio; quest'ultimo imposta automaticamente una frequenza e la trasmette al ricevitore il quale emette un segnale acustico.

Per il terzo e quarto trasmettitore procedere nello stesso modo.

Attenzione:

Una volta azionato l'interruttore a pressione ed udito il breve segnale acustico, è necessario attivare il trasmettitore entro 5 secondi.

Trascorsi i 5 secondi si attiva un segnale fisso che dura 1 secondo, al termine del quale non è più possibile inizializzare altri trasmettitori. In questo caso, ripetere la procedura.



D

Batteriewechsel

Empfängerbatterien:

Wenn Sie nur die Batterien im Empfänger wechseln wollen, müssen Sie für alle Sender, die diesen Empfänger ansprechen sollen, die Frequenzeinstellung wie in Rubrik „Erste Inbetriebnahme“ bzw. „Weitere Sender anlernen“ neu anlernen. Da Sie die Senderbatterien nicht auswechseln, bleiben die zuvor eingestellten Melodien gespeichert.

Senderbatterien:

Wenn Sie nur im Sender die Batterien wechseln wollen, müssen Sie den Sender wie in Rubrik „Weitere Sender anlernen“ neu anlernen und ggf. die Melodie neu einstellen. Andere zuvor angelernte Sender müssen nicht neu angelernt werden.

Sender- und Empfängerbatterien:

Wenn Sie in beiden Gerätekomponenten die Batterien wechseln gehen Sie nach dem Einlegen der Batterien wie in Rubrik „Erste Inbetriebnahme“ vor. Andere zuvor angelernte Sender müssen wie in Rubrik „weitere Sender anlernen“ neu angelernt werden.

Frequenzwechsel

Sollte der Funkgong ertönen, ohne dass Sie den Sender betätigt haben, kann dies an einem Gerät in Ihrer Umgebung liegen, das auf derselben Frequenz betrieben wird. Sender und Empfänger können dann auf eine andere Frequenz eingestellt werden.

F

Changement des piles

Piles du récepteur :

Si vous souhaitez remplacer seulement les piles du récepteur, vous devez répéter le réglage de la fréquence sur tous les émetteurs qui s'adressent à ce récepteur ; voir la rubrique « Première mise en service » ou « Configuration d'autres émetteurs ». Puisque vous ne changez pas les piles de l'émetteur, les sonneries préalablement réglées restent mémorisées.

Piles de l'émetteur :

Si vous devez remplacer seulement les piles de l'émetteur, il faut recommencer la configuration de l'émetteur comme indiqué dans la rubrique « Configuration d'autres émetteurs » et éventuellement sélectionner de nouvelle sonnerie. Les autres émetteurs ayant déjà été configurés ne doivent pas être reconfigurés.

Piles des émetteurs et des récepteurs :

Si vous remplacez les piles sur les deux types d'appareils, procédez comme indiqué dans la rubrique « Première mise en service » après avoir mis les piles en place. Les autres émetteurs ayant déjà été configurés doivent être reconfigurés comme indiqué dans la rubrique « Configuration de nouveaux émetteurs ».

Changement de fréquence

Si le gong se déclenche alors que vous n'avez pas actionné l'émetteur, c'est le signal d'un autre appareil qui peut se trouver aux alentours et qui utilise la même fréquence. Dans ce cas, l'émetteur et le récepteur peuvent être réglés sur une autre fréquence.

NL

Vervanging van de batterijen

Batterijen in de ontvanger:

Als u alleen maar de batterijen in de ontvanger wilt vervangen, dan moet u voor alle zenders die deze ontvanger moeten bereiken, de frequentie-instelling opnieuw uitvoeren, zoals beschreven in de rubriek Eerste ingebruikname of Extra zenders programmeren. Omdat u de batterijen in de zender niet vervangt, blijven de vooraf ingestelde melodieën opgeslagen.

Batterijen in de zender:

Als u alleen de batterijen in de zender wilt vervangen, moet u de zender opnieuw programmeren zoals beschreven in de rubriek Extra zendetammeren en eventueel de melodie opnieuw instellen. Andere zenders tevoren geprogrammeerde zenders hoeven niet opnieuw te worden geprogrammeerd.

Batterijen in zowel zender als ontvanger:

Als u de batterijen in beide apparaatonderdelen wilt vervangen, gaat u na het plaatsen van de batterijen te werk zoals beschreven in de rubriek Eerste ingebruikname. Andere van tevoren geprogrammeerde zenders moeten opnieuw worden geprogrammeerd, zoals beschreven in de rubriek Extra zenders programmeren.

Frequentiewijziging

Mocht de draadloze deurbel weerklinken zonder dat u de zender hebt ingedrukt, dan kan dit aan een apparaat in de omgeving liggen dat op dezelfde frequentie wordt gebruikt. De zender en de ontvanger moeten dan op een andere frequentie worden ingesteld.

I

Sostituzione della batteria

Batterie del ricevitore:

Se si devono sostituire solo le batterie del ricevitore, è necessario re-impostare la frequenza su tutti i trasmettitori che comunicano con quel ricevitore, seguendo le istruzioni fornite nella rubrica Prima attivazione o Inizializzare altri trasmettitori. Dal momento che le batterie dei trasmettitori non vengono sostituite, le melodie precedentemente impostate restano memorizzate.

Batterie del trasmettitore:

Per sostituire solo le batterie del trasmettitore, è necessario inizializzare nuovamente i trasmettitori seguendo le istruzioni fornite nella rubrica Inizializzare altri trasmettitori, ed eventualmente re-impostare la melodia. Gli altri trasmettitori precedentemente inizializzati non devono essere nuovamente inizializzati.

Batterie del trasmettitore e del ricevitore:

Per sostituire le batterie di entrambi i componenti del dispositivo, inserire le batterie e poi procedere come descritto nella rubrica Prima attivazione. Gli altri trasmettitori precedentemente inizializzati devono essere nuovamente inizializzati come illustrato nella rubrica Inizializzare altri trasmettitori.

Modifica della frequenza

Se il campanello si attiva senza che sia stato azionato il trasmettitore, ciò può essere dovuto a un dispositivo che si trova nelle vicinanze e utilizza la stessa frequenza. In tal caso, il trasmettitore e il ricevitore possono essere impostati su un'altra frequenza.

D

Entfernen Sie für 10 Sekunden die Batterien aus Sender und Empfänger, so dass die gespeicherte Frequenz gelöscht wird. Legen Sie die Batterien erneut ein und betätigen Sie den Sender, um eine neue Frequenz einzustellen. Eventuell zuvor angelemte weitere Sender müssen wie in Rubrik „Weitere Sender anlernen“ ebenfalls neu angelemmt werden.

Rufunterscheidung

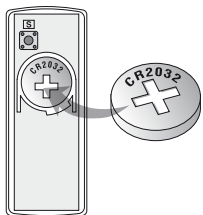
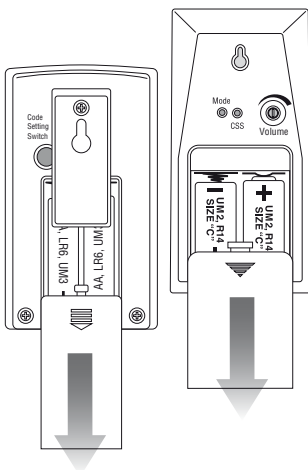
Bei Verwendung eines zweiten, dritten oder vierten Senders können Sie im Sender durch Einstellung einer anderen Melodie (siehe Rubrik Melodieauswahl) eine Rufunterscheidung (z.B. Vorder- und Hintertür, zu pflegende Person usw.) einstellen.

Gehen Sie bei der Frequenz-einstellung bitte wie unter der Rubrik „Erste Inbetriebnahme“ bzw. „weitere Sender anlernen“ vor.

Verwendung mehrerer Sets auf unterschiedlichen Frequenzen

Um z. B. einen Funkgong im Erdgeschoss und im 1. Stock eines Wohnhauses zu betreiben, benötigen Sie zwei Sets und nehmen diese nacheinander wie in Rubrik „Erste Inbetriebnahme“ in Betrieb.

Durch das Heidemann Kodiersystem wird das zweite Set automatisch auf einer separaten Frequenz betrieben und nicht klingeln, wenn das erste Set benutzt wird.



F

Retirez les piles de l'émetteur et du récepteur pendant 10 secondes pour effacer la fréquence mémorisée. Remettez les piles et actionnez l'émetteur pour paramétrer une nouvelle fréquence. Les autres émetteurs éventuellement configurés auparavant doivent être reconfigurés comme indiqué dans la rubrique « Configuration de nouveaux émetteurs ».

Distinction entre les appels

Si vous utilisez un deuxième, troisième ou quatrième émetteur, vous pouvez régler une autre sonnerie sur l'émetteur (voir la rubrique « Sélection de la sonnerie ») pour distinguer les appels (par exemple porte avant ou arrière, patient en attente de soin, etc.).

Pour le réglage de la fréquence, procédez comme indiqué dans la rubrique « Première mise en service » ou « Configuration d'autres émetteurs ».

Utilisation de différents kits sur différentes fréquences

Par exemple, pour actionner un gong au rez-de-chaussée et un autre au premier étage d'une maison, vous avez besoin de deux kits que vous aurez mis en service comme indiqué dans la rubrique « Première mise en service ».

Grâce au système de codage Heidemann, le second kit fonctionne automatiquement sur une fréquence distincte et il ne sonne pas lorsque le premier kit répond.

NL

Verwijder de batterijen gedurende 10 seconden uit zowel zender als ontvanger, zodat de opgeslagen frequentie wordt gewist. Plaats de batterijen terug en druk op de zender om een nieuwe frequentie in te stellen. Ook eventuele andere reeds geprogrammeerde zenders moeten opnieuw worden geprogrammeerd, zoals beschreven in de rubriek Extra zenders programmeren.

Onderscheid in geluidssignaal

Bij gebruik van een tweede, derde of vierde zender kunt u deze zender door het instellen van een andere melodie (zie rubriek Melodieselectie) een alternatief geluidssignaal geven (bijv. voor -en achterdeur, te verplegen persoon enz.).

Ga bij het instellen van de frequentie te werk zoals beschreven in de rubriek Eerste ingebruikname of Extra zenders programmeren.

Het gebruik van meerdere sets met verschillende frequenties

Om bijvoorbeeld een draadloze deurbel op de begane grond en op de eerste verdieping van een woonhuis te gebruiken, hebt u twee sets nodig die u één voor één in gebruik neemt zoals beschreven in de rubriek Eerste ingebruikname.

Door het Heidemann-coderings-systeem wordt de tweede set automatisch op een andere frequentie ingesteld en geeft geen geluidssignaal af wanneer de eerste set wordt gebruikt.

I

Rimuovere per 10 secondi le batterie dal trasmettitore e dal ricevitore, in modo da cancellare la frequenza memorizzata. Inserire di nuovo le batterie e attivare il trasmettitore per impostare una nuova frequenza. Eventuali altri trasmettitori precedentemente inizializzati devono anch'essi essere nuovamente inizializzati come illustrato nella rubrica Inizializzare altri trasmettitori.

Distinzione tra le chiamate

Se si utilizza più di un trasmettitore, è possibile impostare nel trasmettitore una distinzione tra le chiamate (ad es. porta anteriore e porta sul retro, persona di cui prendersi cura ecc.) impostando melodie diverse (vedi la rubrica Selezione delle melodie).

Per impostare la frequenza procedere come descritto nella rubrica Prima attivazione o Inizializzare altri trasmettitori.

Utilizzo di più kit su frequenze diverse

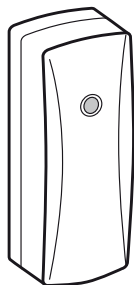
Ad esempio, per azionare un campanello al piano terra e uno al 1° piano di una casa sono necessari due kit che devono essere attivati in successione come illustrato nella rubrica Prima attivazione.

Attraverso il sistema di codifica Heidemann il secondo kit viene inizializzato automaticamente su una frequenza a parte e non suona quando si utilizza il primo kit.

D	F	NL	I
<p>Spezifizierung</p> <p>Sender: Stromversorgung: 1 x 3 V. CR2032 Batterie (im Lieferumfang)</p> <p>Verbrauch: 3 mA bei Betrieb < 3 µA Stand-by</p> <p>Temperaturbereich: -10°C bis +40°C</p> <p>Empfänger: Stromversorgung: 2 x 1,5 Volt LR6 / Mignon + 2 x 1,5 Volt LR14 / Baby Batterien (nicht im Lieferumfang)</p> <p>Verbrauch: 160 mA / 80 mA bei Betrieb 0,1 mA / 0,1 mA Stand-by</p> <p>Temperaturbereich: 5°C bis +40°C</p> <p>ACHTUNG: Setzen Sie Batterien nicht Hitze, direkter Sonneneinstrahlung oder Feuer aus! Explosionsgefahr!</p> <p>Benutzerinformationen zum Umweltschutz, Entsorgung und Konformität sind beigelegt.</p> <p>Gewährleistung gemäß den gesetzlichen Bestimmungen. Technische Änderungen vorbehalten.</p>	<p>Specification</p> <p>Transmitter: Source of Energy: 1 x 3 Volt CR2032 battery (included in delivery)</p> <p>Power Consumption: 3 mA operational < 3 µA Stand-by</p> <p>Temperature range: -10°C up to +40°C</p> <p>Receiver: Provision of electricity: 2 x 1,5 Volt LR6 / Mignon + 2 x 1,5 Volt LR14 / Baby batteries (not included in delivery)</p> <p>Consumption: 160 mA / 80 mA operational 0,1 mA / 0,1 mA Stand-by</p> <p>Range of temperature: 5°C up to +40°C</p> <p>ATTENTION: Se placer piles ne pas de chaleur, direct soleil et feu! Menacer la explosion!</p> <p>Des informations à l'attention de l'utilisateur sont jointes, relatives à la protection de l'environnement, à la mise au rebut et à la conformité.</p> <p>Garantie conformément aux dispositions légales. Sous réserve de modifications techniques.</p>	<p>Specificaties</p> <p>Zender: Stroomvoorziening: 1 x 3 V CR2032 batterij (meegeleverd)</p> <p>Verbruik: 3 mA in bedrijf < 3 µA stand-by</p> <p>Temperatuursbereik: -10°C tot +40°C</p> <p>Ontvanger: Stroomvoorziening: 2 x 1,5 Volt LR6 / mignon + 2 x 1,5 Volt LR14/baby- batterijen (niet meegeleverd)</p> <p>Verbruik: 160 mA / 80 mA in bedrijf 0,1 mA / 0,1 mA stand-by</p> <p>Temperatuursbereik: 5°C tot +40°C</p> <p>LET OP: De batterijen niet blootstellen aan hitte, direct zonlicht of open vuur! Explosiegevaar!</p> <p>In de verpakking vindt u gebruikersinformatie over de milieu- en verwijderingsvoorschriften en over de conformiteit.</p> <p>Garantie volgens de wettelijke voorschriften. Technische wijzigingen voorbehouden.</p>	<p>Specificazione</p> <p>Trasmettitore: Alimentazione elettrica: batteria 1x3 V. CR2032 (presente nel volume di consegna)</p> <p>Consumo: 3 mA durante il funzionamento < 3 µA stand-by</p> <p>Intervallo di variazione della temperatura: da -10°C a +40°C</p> <p>Ricevitore: Alimentazione elettrica: 2 x 1,5 Volt LR6 / Mignon + 2 x 1,5 Volt LR14 / Baby Batterie (non presente nel volume di consegna)</p> <p>Consumo: 160 mA / 80 mA durante il funzionamento 0,1 mA / 0,1 mA stand-by</p> <p>Intervallo di variazione della temperatura: da 5°C a +40°C</p> <p>ATTENZIONE: Non esporre le batterie a fonti di calore, a luce solare diretta o a fiamme! Pericolo d'esplosione!</p> <p>Le informazioni per l'utente relative alla tutela ambientale, allo smaltimento e alla conformità sono accluse in allegato.</p> <p>Garanzia conforme alla disposizioni di legge. Con riserva di modifiche tecniche.</p>

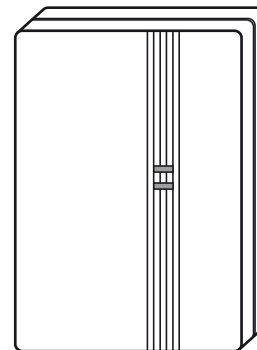
Weitere Anschlussmöglichkeiten / Autres possibilités de raccordement / Overige aansluitmogelijkheden / Altre possibilità di collegamento

nicht im Lieferumfang / pas compris dans la livraison / niet meegeleverd / non presente nel volume di consegna



No. 70399

- (D)** HX Funkkonverter zur Rufenerweiterung
- (F)** HX Convertisseur radio pour extension de sonnette
- (NL)** HX-signaalvormer als uitbreidingsmodule voor oproepen
- (I)** HX Radioconvertitore per l'estensione della chiamata

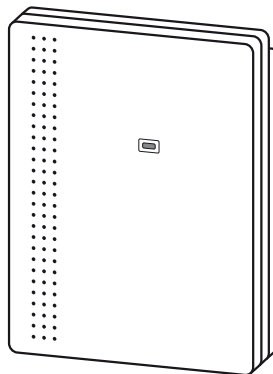
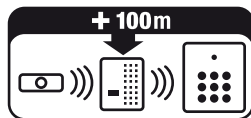


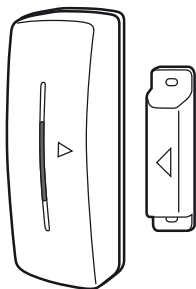
No. 70372

- (D)** Klangaktiver Funkkonverter HX
- (F)** Convertisseur carillon réactif au son HX
- (NL)** Draadloze HX-geluidsconvector
- (I)** Convertitore senza fili con sensore di suono integrato HX

No. 70377

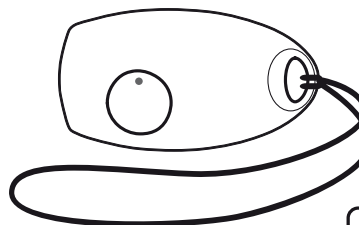
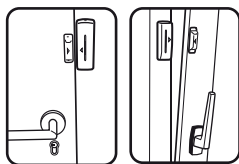
- (D)** HX Funk-Distanzerweiterung
- (F)** HX Extenseur de portée
- (NL)** HX draadloze afstandsuitbreiding
- (I)** HX Estensore a radiofrequenza





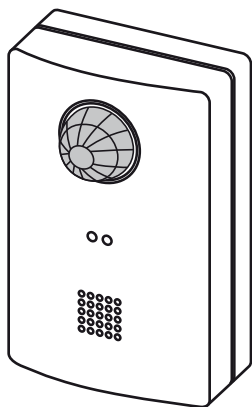
No. 70378

- (D)** HX Funksender Tür- und Fensterkontakt
- (F)** HX Émetteur sans fil à contact pour portes et fenêtres
- (NL)** HX draadloos deur- en raamcontact
- (I)** HX Trasmettitore radio del contatto per porte e finestre



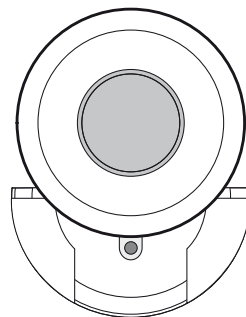
No. 70370

- (D)** HX Mini Funk-Notfallsender
- (F)** Émetteur d'urgence HX Mini
- (NL)** Draadloze noodzender HX Mini
- (I)** Trasmettitore d'emergenza senza fili HX Mini



No. 70374

- (D)** Funk-Durchgangsmelder HX
- (F)** Détecteur de passage sans fil HX
- (NL)** Draadloze HX-Deursensor
- (I)** Rilevatore di passaggio radio HX



No. 70371

- (D)** Funk-Notfall-Sender HX Maxi
- (F)** Émetteur d'urgence HX Maxi
- (NL)** Draadloze noodzender HX Maxi
- (I)** Trasmettitore d'emergenza senza fili HX Maxi